

PARO REGISTRADO

El número de desempleados registrados en Extremadura bajó interanualmente en el mes de julio en 5.021 (-6,61%), situándose en 70.915 desempleados. En relación con el mes anterior el paro registrado se redujo en 919 personas (-1,28%).

Para el conjunto nacional, la cifra de desempleados alcanza los 2.550.237, bajando un 4,77% respecto al mismo mes del año anterior (-127.637 personas) y en 10.830 parados menos respecto a junio (-0,42%).

Por sexo

Atendiendo al sexo de los parados en la Comunidad Autónoma, el 36% son hombres y el 64% mujeres. El paro registrado baja mensualmente en 275 hombres (-1,07%) y en 644 mujeres (-1,39%). Respecto al mismo mes del año anterior las tasas de variación fueron del -6,96% en hombres y de -6,42% en mujeres. En la provincia de Badajoz el 34% de los parados son hombres y el 66% mujeres; y en la provincia de Cáceres el 61% son mujeres y el 39% hombres.

Por provincias

Por provincias, en Badajoz los parados fueron 47.244 (67%) y 23.671 (33%) en Cáceres. En Badajoz se reduce el número de parados en relación con el mismo mes del año anterior en 2.990 personas (-5,95%) y en Cáceres 2.031 parados menos (-7,9%). Respecto al mes anterior, se registraron tasas de variación del -1,02% en Badajoz y del -1,78% en Cáceres.

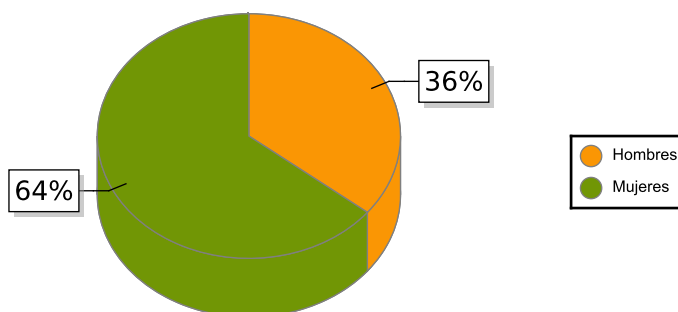
Por sectores

Según el sector de actividad económica, el paro registrado se reduce respecto al mes anterior en los sectores de Servicios (-1.055), Industria (-120) y Construcción (-89); y sube en Agricultura, ganadería y pesca (130). En el colectivo Sin empleo anterior el número de desempleados aumenta en 215 personas.

Por edad

Considerando la edad de los parados, en Extremadura el 92% son mayores de 25 años, que bajan en 1.157 parados en relación con el mes anterior (-1,7% de variación mensual); por provincias los porcentajes de parados de este grupo de edad fueron del 92% tanto en Badajoz como en Cáceres. Los parados menores de 25 años aumentan un 4,3% respecto al mes anterior en Extremadura, correspondiéndose en términos absolutos con 238 parados más.

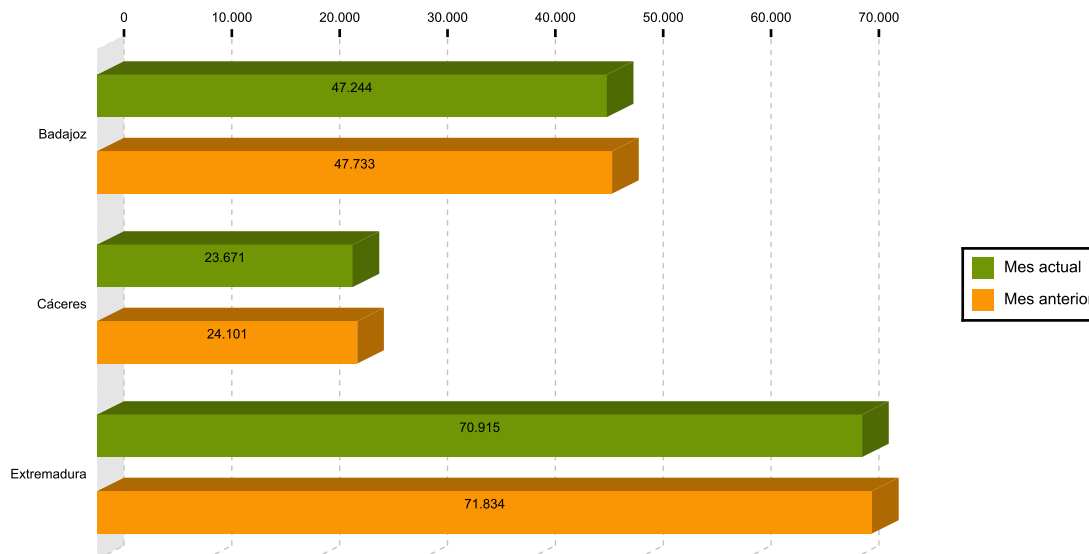
Paro por sexo en Extremadura



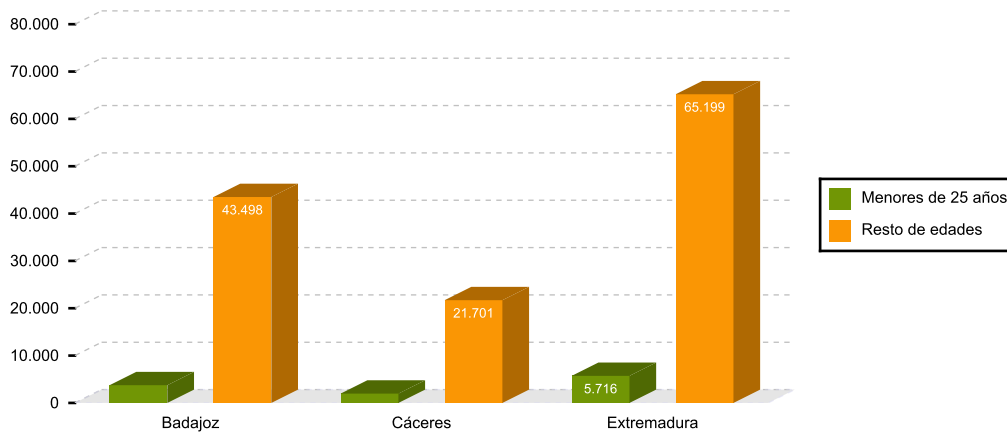
TOTAL Y VARIACIONES

	Respecto al mes anterior						Respecto al mismo mes del año anterior			
	Extremadura			España			Extremadura		España	
	Número	Absolutos	En %	Número	Absolutos	En %	Absolutos	En %	Absolutos	En %
Parados	70.915	-919	-1,28	2.550.237	-10.830	-0,42	-5.021	-6,61	-127.637	-4,77
<i>Parados por sexos</i>										
Hombres	25.333	-275	-1,07	1.010.492	-4.371	-0,43	-1.894	-6,96	-48.898	-4,62
Mujeres	45.582	-644	-1,39	1.539.745	-6.459	-0,42	-3.127	-6,42	-78.739	-4,86
<i>Parados por sectores</i>										
Agricultura, ganadería y pesca	5.415	130	2,46	89.763	-1.534	-1,68	-686	-11,24	-15.054	-14,36
Industria	3.714	-120	-3,13	199.807	-289	-0,14	-266	-6,68	-12.761	-6,00
Construcción	5.212	-89	-1,68	198.563	508	0,26	-529	-9,21	-10.741	-5,13
Servicios	51.324	-1.055	-2,01	1.824.465	-6.591	-0,36	-3.500	-6,38	-80.566	-4,23
Sin empleo anterior	5.250	215	4,27	237.639	-2.924	-1,22	-40	-0,76	-8.515	-3,46

Parados en Extremadura por provincias mes actual y anterior



Parados por edad en Extremadura



AFILIACIÓN A LA SEGURIDAD SOCIAL

La afiliación media en Extremadura en julio fue de 420.456 personas registrándose un aumento de 1.803 personas en términos interanuales (0,43%) y de 1.426 personas respecto al mes anterior (0,34%). A nivel nacional los afiliados a la seguridad social aumentan en 491.221 personas (2,35%) respecto del mismo mes del año anterior y bajan en 9.783 personas respecto al mes anterior (-0,05%).

Por regímenes, es el general (incluye S. General, S.E agrario y el S.E. Hogar) el que más afiliados recoge (81%), aumentando un 0,53% en relación con el mismo mes del año anterior. El régimen de autónomos, que representa el 19% de los afiliados, experimenta una bajada de un afiliado respecto a julio de 2023. Respecto al mes anterior, los afiliados en el régimen general aumentan un 0,54% y los autónomos bajan un 0,48%.

AFILIACIÓN A LA SEGURIDAD SOCIAL

	Total Sistema				
	Número	Variación mensual		Variación anual	
		Absolutos	En %	Absolutos	En %
Badajoz	266.126	1.002	0,38	506	0,19
Cáceres	154.330	424	0,28	1.297	0,85
Extremadura	420.456	1.426	0,34	1.803	0,43
España	21.383.106	-9.783	-0,05	491.221	2,35

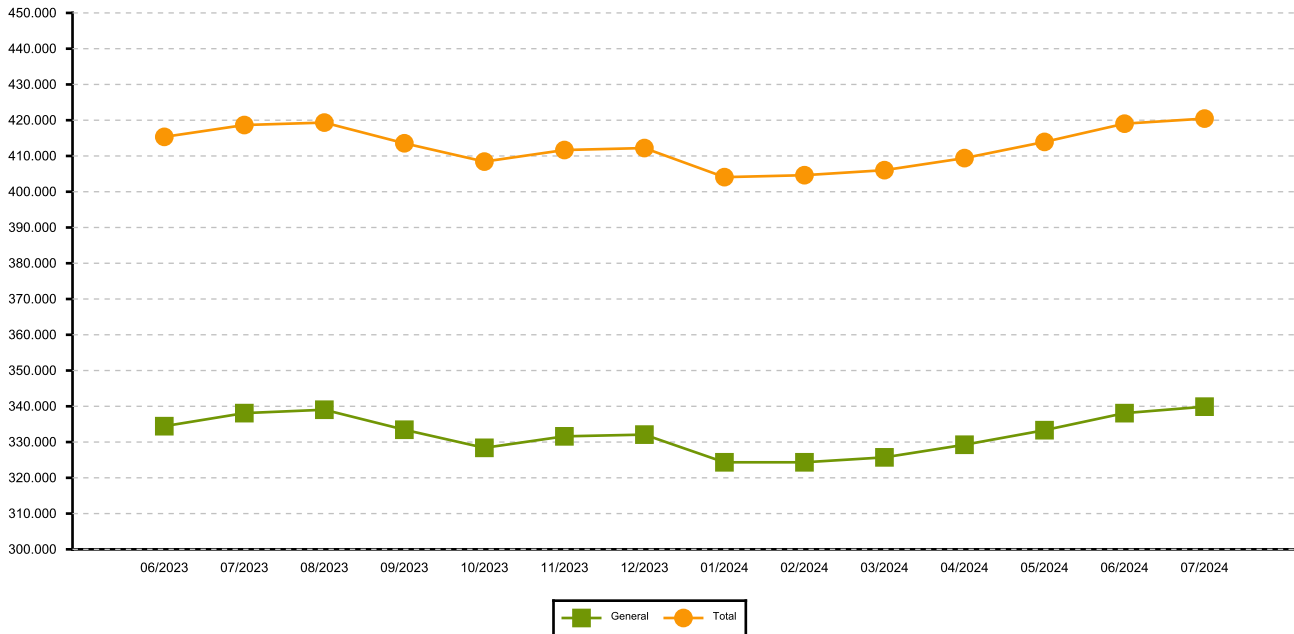
SECTORES

	Número	Variación mensual		Variación anual	
		Absolutos	En %	Absolutos	En %
R. GENERAL	339.898	1.818	0,54	1.804	0,53
S. General	284.804	3.638	1,29	4.275	1,52
S. E. Agrario	51.066	-1.776	-3,36	-2.297	-4,30
S. E. Hogar	4.027	-44	-1,09	-174	-4,15
R. AUTÓNOMOS	80.558	-392	-0,48	-1	-0,00

(1) Incluidos en Régimen General los datos de Cuidadores No Profesionales, excluidos datos de los Sistemas Especiales Agrario y de Empleados de Hogar.

(2) Desde enero 2013 en el Sistema Especial de Empleados de Hogar, se incluyen los afiliados del extinguido Régimen Especial de Empleados del Hogar (discontinuos).

Evolución de los afiliados en alta en SS
 (Régimen General y Total Regímenes)



Evolución de los afiliados en alta en SS
 (Régimen Autónomos)



Fuente: Ministerio de Inclusión, Seguridad Social y Migraciones

El Instituto de Estadística de Extremadura (IEEX) elabora esta información a partir del tratamiento de los datos suministrados por el Ministerio de Trabajo y Economía Social y el Ministerio de Inclusión, Seguridad Social y Migraciones.