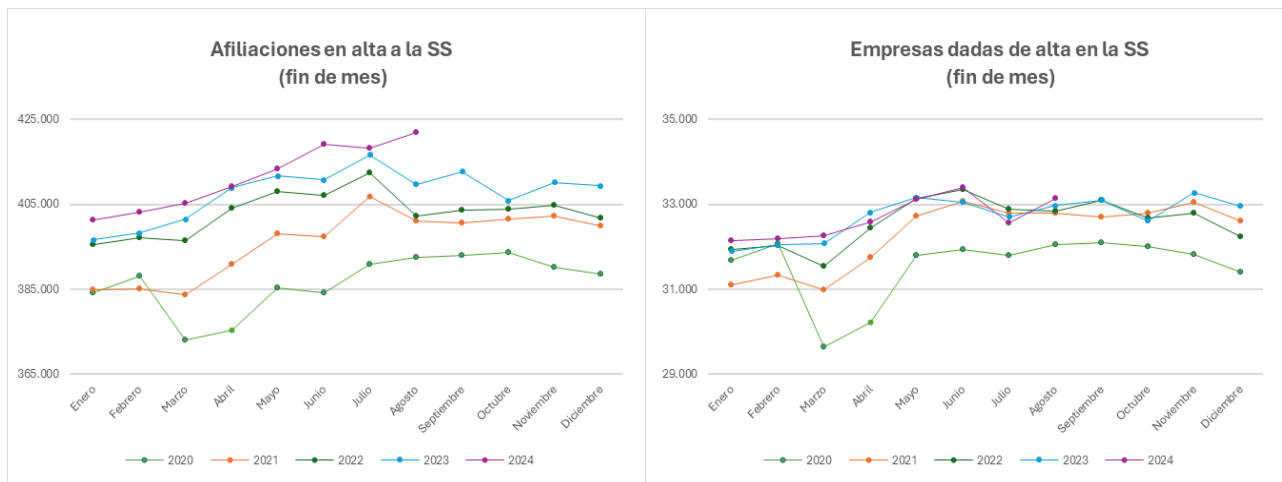


Extremadura cerró el mes de agosto del año 2024 con un total de 421.944 afiliaciones en alta en la Seguridad Social, un 3,6% más que en el mismo periodo de 2023.

En cuanto a las empresas con asalariados inscritas en el Régimen General de la Seguridad Social el mes concluyó con 33.149, un 0,5% más que en el mismo mes del año anterior. El número de trabajadores en estas empresas es de 269.013.

Estos datos aparecen recogidos en las publicaciones sobre afiliación y empresas en alta en la Seguridad Social a fecha de agosto 2024, que ha elaborado el Instituto de Estadística de Extremadura, en las que se dan a conocer detalles a nivel municipal.

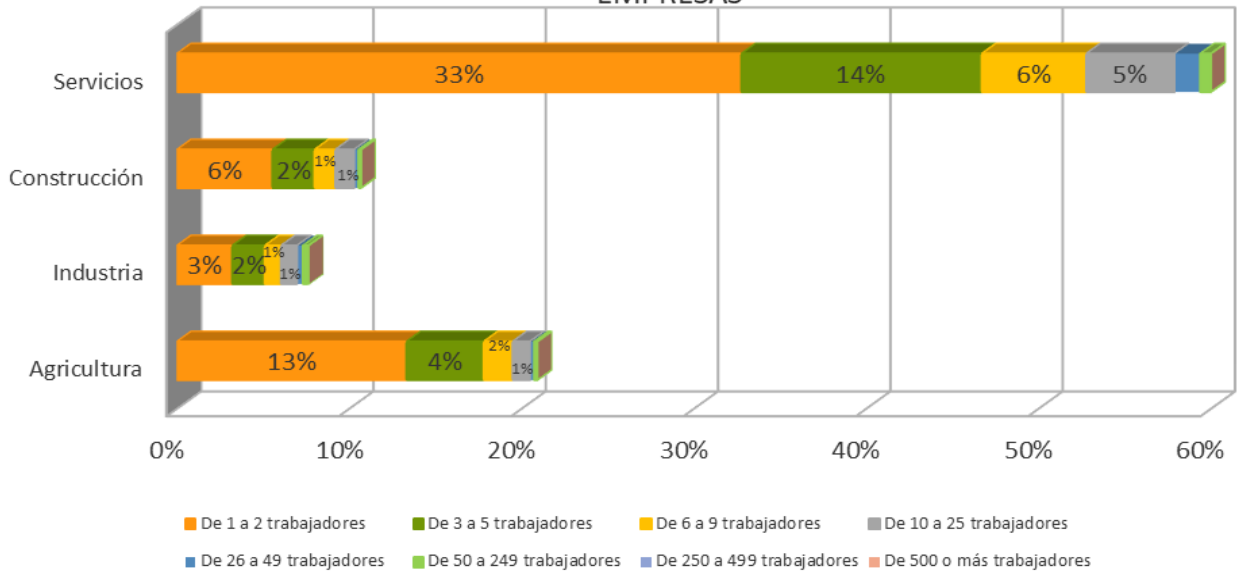


En agosto, el tamaño medio de las empresas es de 8,1 trabajadores. El 54,9% tenía 1 o 2 trabajadores, concentrándose en ellas el 8,9% del total. Las que acumulan el mayor número de trabajadores son las de 50 a 249, con el 20,8% y la de 500 o más, que emplean al 17,7% del total de trabajadores.

El número de empresas aumenta respecto al mismo mes de 2023 en Agricultura (3,2%), en Servicios (0,2%) y en Construcción (0,1%) y disminuye en Industria (-3,0%). El mayor número de empresas y trabajadores se concentra en Servicios (60,7% de empresas y 68,2% de trabajadores), teniendo cada empresa de media 9,1 trabajadores.

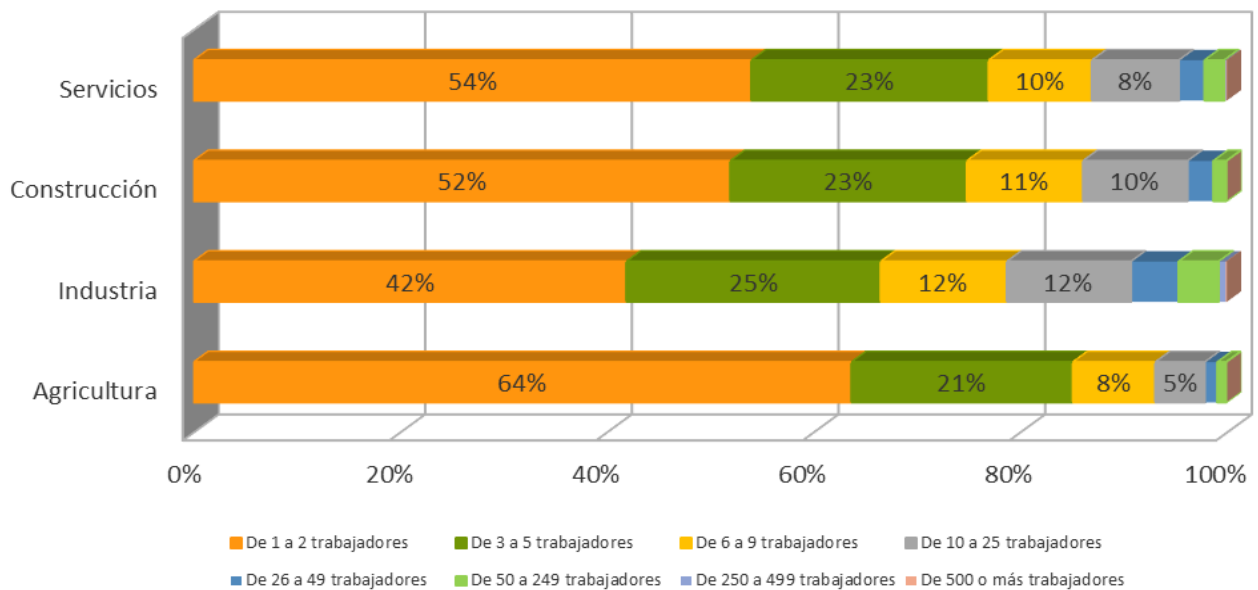
Comparando el sector de actividad con el tamaño de la empresa, comprobamos que, del total de ellas, en agosto el 33% son empresas del sector servicios que tienen 1 o 2 trabajadores.

PORCENTAJE DE EMPRESAS SEGUN SECTOR Y TAMAÑO SOBRE EL TOTAL DE EMPRESAS



Se observa que de todas las empresas que pertenecen al sector de la agricultura el 64% tienen 1 o 2 trabajadores.

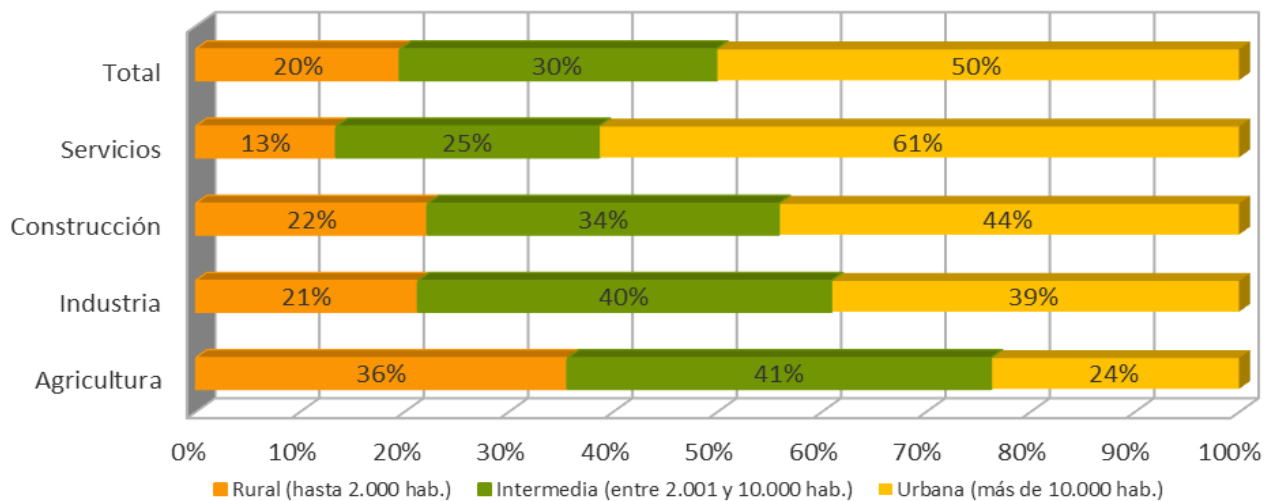
PORCENTAJE DE EMPRESAS SEGUN SECTOR Y TAMAÑO SOBRE EL TOTAL DEL SECTOR



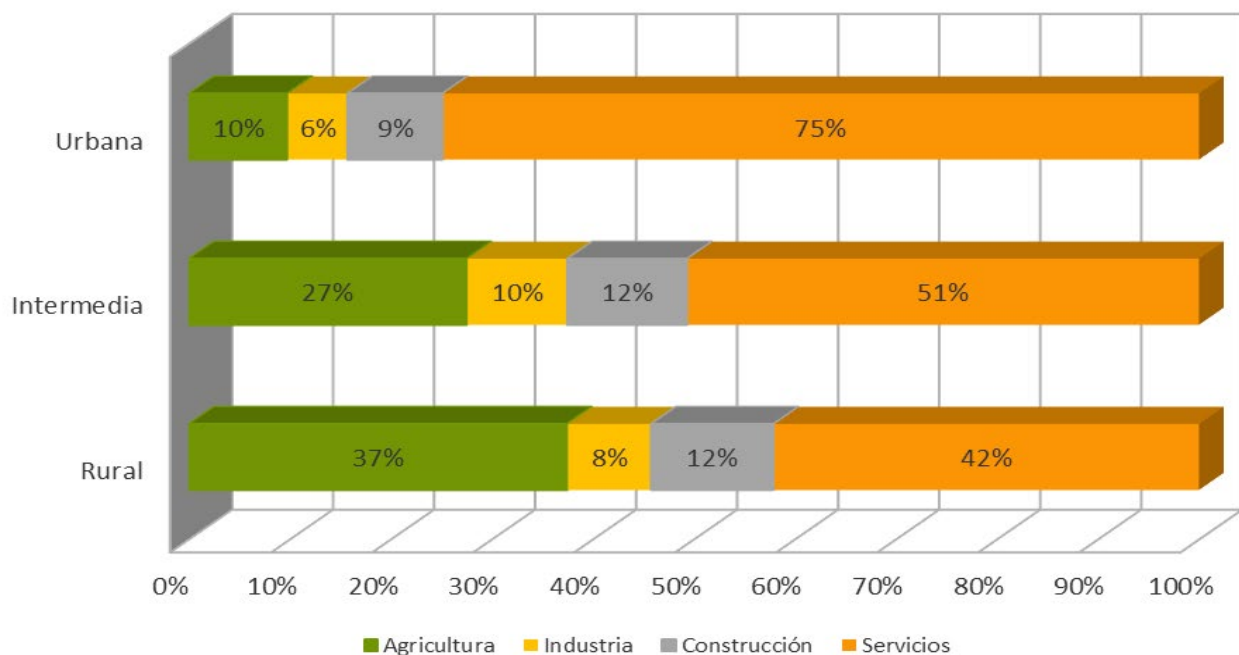
Analizando el tamaño de la localidad junto con el sector de actividad, podemos ver que el 50% de las empresas se encuentra en localidades de más de 10.000 habitantes, principalmente las de servicios (el 61% de las empresas de Servicios se ubica en zonas urbanas).

Empresas en alta en Extremadura según sector de empresa y tamaño de la localidad.

(Agosto 2024)



En las zonas rurales las actividades empresariales se reparten fundamentalmente entre los sectores de agricultura y servicios, representando el 37% y el 42% respectivamente.



Del total de afiliados de la región a la Seguridad Social, los residentes en Extremadura se cifraron en 401.612, un 3,2% más que en el mismo periodo del año anterior. El 53,8% eran hombres y el 46,2% mujeres. El grupo quinquenal de edad más numeroso fue el de 46 a 50, representando el 14,0% para hombres y el 14,7% para mujeres.

En la provincia de Badajoz, el Régimen General fue el mayoritario, tanto entre hombres (76,5%) como mujeres (86,4%). El Régimen General Sistema Especial Agrario representó el 13,2% del total de los afiliados. Los municipios de Malcocinado, Oliva de Mérida, Palomas y Rena presentaron los mayores porcentajes de afiliados en el Sistema Especial Agrario, con un 68,1%, 57,2%, 54,4% y 54,0% respectivamente.

En la provincia cacereña, el Régimen General fue también el que registró mayor número de afiliados (74,4% de los hombres y 84,6% de las mujeres). El Régimen General Sistema Especial Agrario representó el 10,4% del total de afiliados a la Seguridad Social en la provincia de Cáceres. Los mayores porcentajes de afiliación en este régimen lo alcanzaron: Marchagaz un 51,2%, Villanueva de la Sierra un 45,0%, Navaconcejo un 43,8% y Zarza la Mayor un 43,7% del total de sus afiliados.

El Instituto de Estadística de Extremadura elabora mensualmente las publicaciones sobre afiliación a la Seguridad Social y empresas dadas de alta en la Seguridad Social. Esta información se obtiene mediante el tratamiento de los microdatos facilitados por la Tesorería General de la Seguridad Social.

Las publicaciones completas y las tablas pueden descargarse en la web del Instituto de Estadística de Extremadura, así como las de los meses anteriores:
<https://www.juntaex.es/ieex>