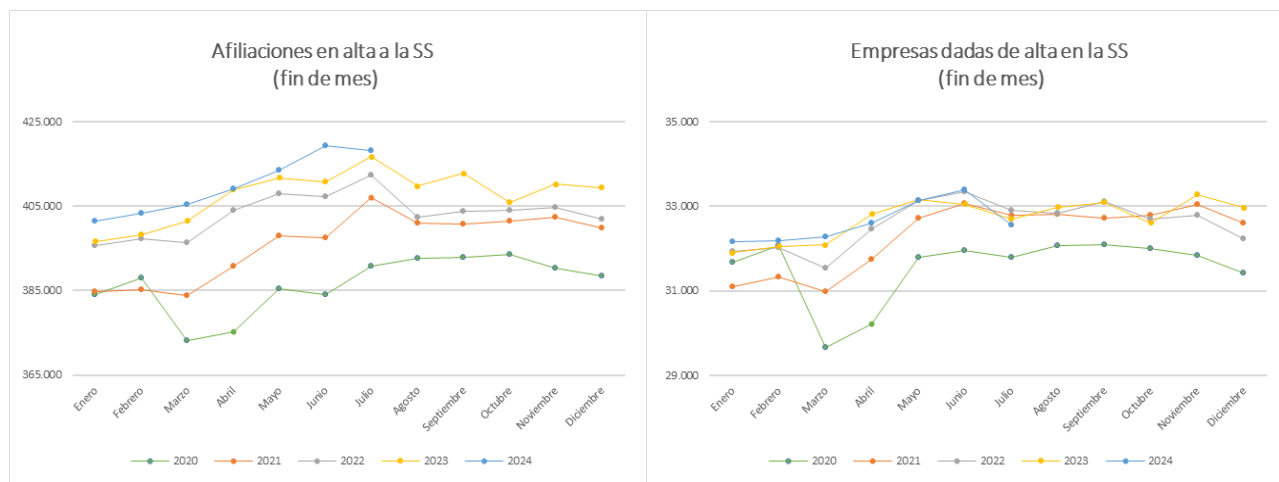


Extremadura cerró el mes de julio del año 2024 con un total de 418.226 afiliaciones en alta en la Seguridad Social, un 0,7% más que en el mismo periodo de 2023.

En cuanto a las empresas con asalariados inscritas en el Régimen General de la Seguridad Social el mes concluyó con 32.562, un 0,4% menos que en el mismo mes del año anterior. El número de trabajadores en estas empresas es de 265.043.

Estos datos aparecen recogidos en las publicaciones sobre afiliación y empresas en alta en la Seguridad Social a fecha de julio 2024, que ha elaborado el Instituto de Estadística de Extremadura, en las que se dan a conocer detalles a nivel municipal.

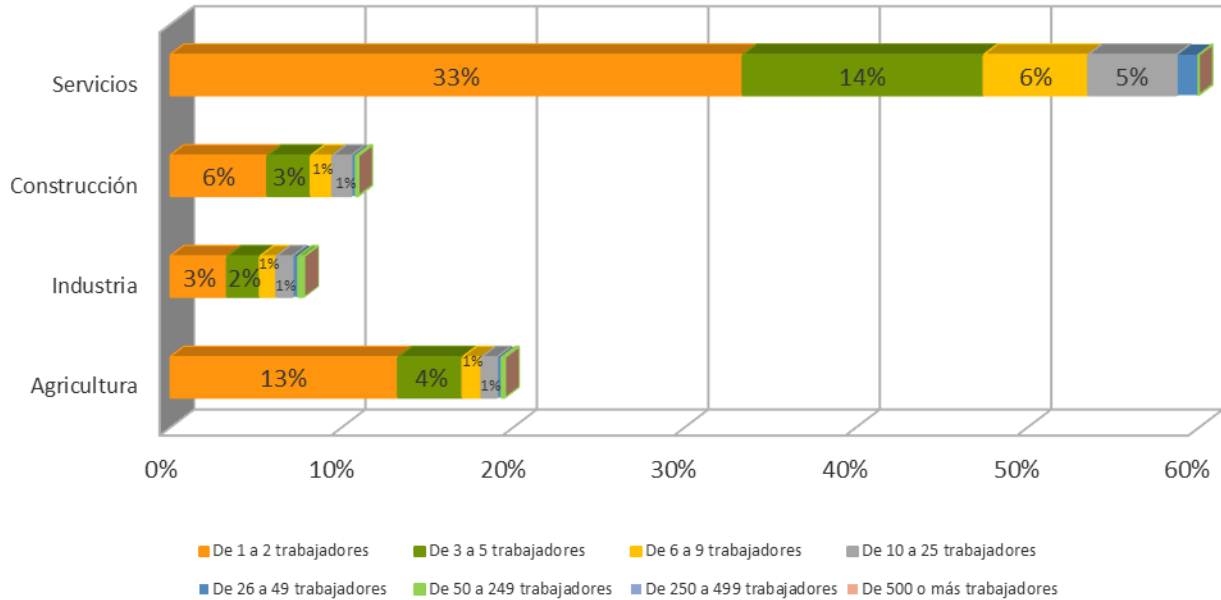


En julio, el tamaño medio de las empresas es de 8,1 trabajadores. El 55,7% tenía 1 o 2 trabajadores, concentrándose en ellas el 9,1% del total. Las que acumulan el mayor número de trabajadores son las de 50 a 249, con el 21,3% y la de 500 o más, que emplean al 18,8% del total de trabajadores.

El número de empresas aumenta respecto al mismo mes de 2023 en Agricultura (1,7%) y disminuye en Industria (-2,5%), en Servicios (-0,9) y en Construcción (-0,3%). El mayor número de empresas y trabajadores se concentra en Servicios (61,6% de empresas y 68,4% de trabajadores), teniendo cada empresa de media 9,0 trabajadores.

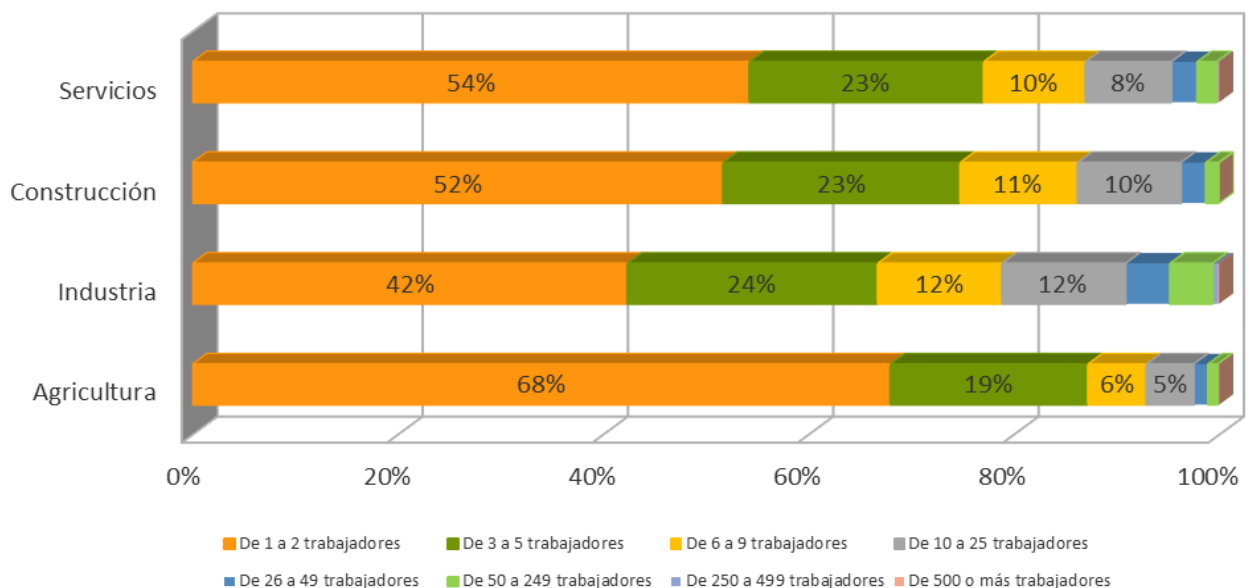
Comparando el sector de actividad con el tamaño de la empresa, comprobamos que, del total de ellas, en julio el 33% son empresas del sector servicios que tienen 1 o 2 trabajadores.

PORCENTAJE DE EMPRESAS SEGUN SECTOR Y TAMAÑO SOBRE EL TOTAL DE EMPRESAS



Se observa que de todas las empresas que pertenecen al sector de la agricultura el 68% tienen 1 o 2 trabajadores.

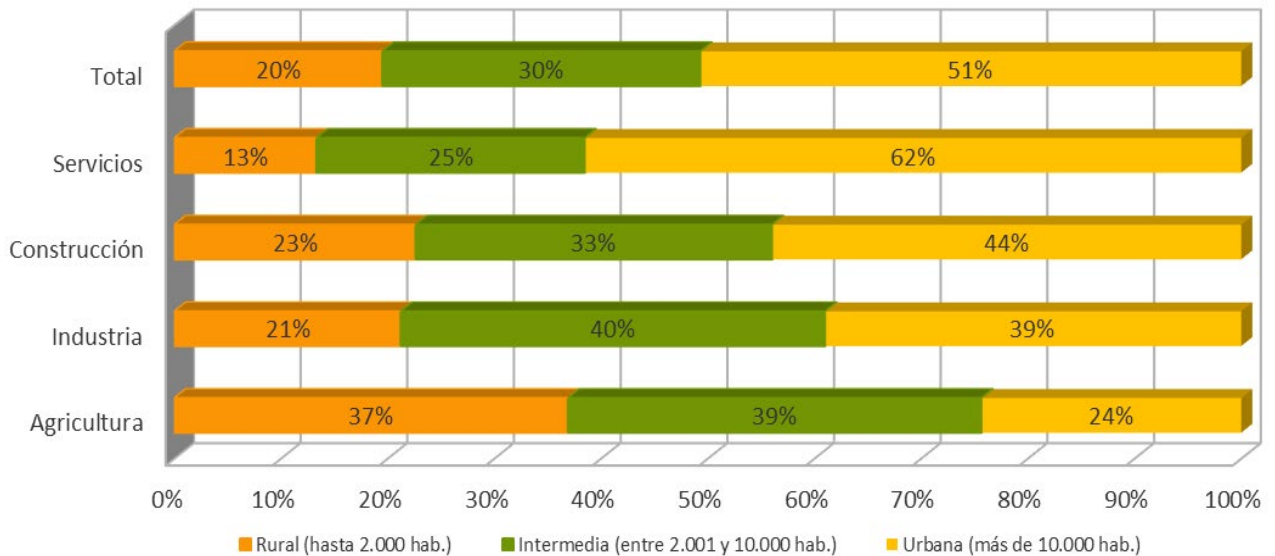
PORCENTAJE DE EMPRESAS SEGUN SECTOR Y TAMAÑO SOBRE EL TOTAL DEL SECTOR



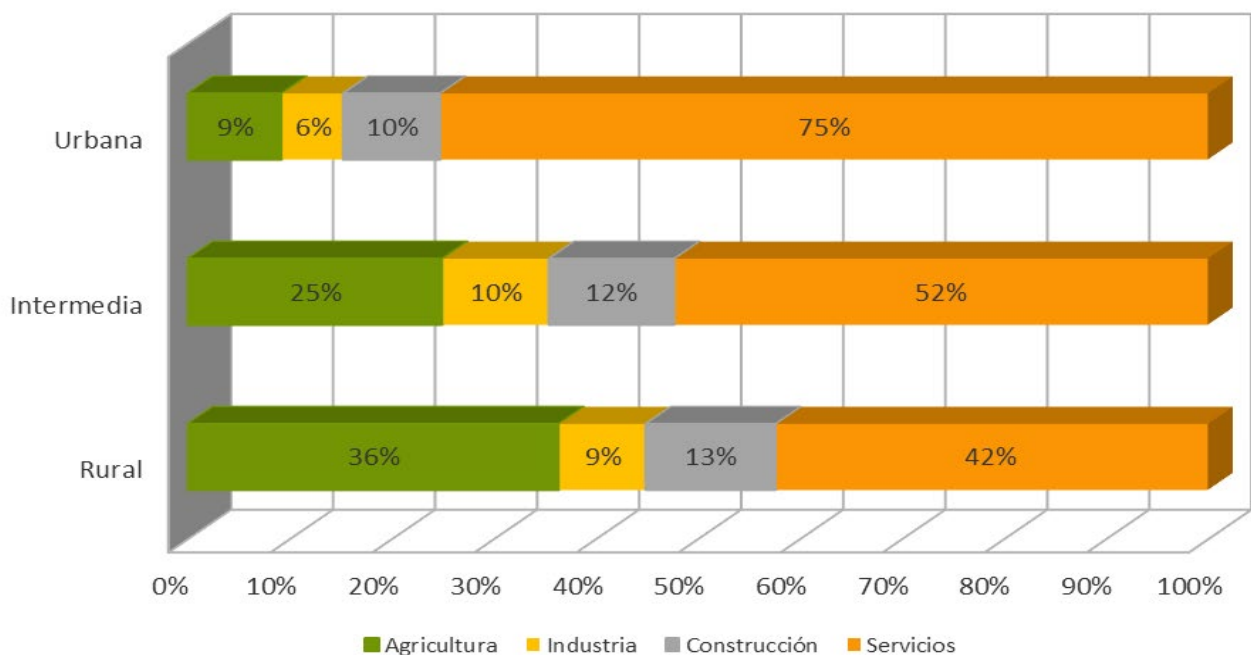
Analizando el tamaño de la localidad junto con el sector de actividad, podemos ver que el 51% de las empresas se encuentra en localidades de más de 10.000 habitantes, principalmente las de servicios (el 62% de las empresas de Servicios se ubica en zonas urbanas).

Empresas en alta en Extremadura según sector de empresa y tamaño de la localidad.

(Julio 2024)



En las zonas rurales las actividades empresariales se reparten fundamentalmente entre los sectores de agricultura y servicios, representando el 36% y el 42% respectivamente.



Del total de afiliados de la región a la Seguridad Social, los residentes en Extremadura se cifraron en 399.149, un 1,7% más que en el mismo periodo del año anterior. El 53,8% eran hombres y el 46,2% mujeres. El grupo quinquenal de edad más numeroso fue el de 46 a 50, representando el 14,1% para hombres y el 14,6% para mujeres.

En la provincia de Badajoz, el Régimen General fue el mayoritario, tanto entre hombres (76,3%) como mujeres (86,3%). El Régimen General Sistema Especial Agrario representó el 13,1% del total de los afiliados. Los municipios de Malcocinado, Oliva de Mérida, Rena y Palomas presentaron los mayores porcentajes de afiliados en el Sistema Especial Agrario, con un 68,1%, 57,0%, 54,3% y 53,3% respectivamente.

En la provincia cacereña, el Régimen General fue también el que registró mayor número de afiliados (74,3% de los hombres y 84,5% de las mujeres). El Régimen General Sistema Especial Agrario representó el 10,5% del total de afiliados a la Seguridad Social en la provincia de Cáceres. Los mayores porcentajes de afiliación en este régimen lo alcanzaron: Marchagaz un 52,5%, Villanueva de la Sierra un 48,4%, Navaconcejo un 44,3% y Santibáñez el Alto un 44,0% del total de sus afiliados.

El Instituto de Estadística de Extremadura elabora mensualmente las publicaciones sobre afiliación a la Seguridad Social y empresas dadas de alta en la Seguridad Social. Esta información se obtiene mediante el tratamiento de los microdatos facilitados por la Tesorería General de la Seguridad Social.

Las publicaciones completas y las tablas pueden descargarse en la web del Instituto de Estadística de Extremadura, así como las de los meses anteriores:
<https://www.juntaex.es/ieex>