

**PRUEBAS SELECTIVAS DE PERSONAL LABORAL -
ADMINISTRACIÓN DE LA COMUNIDAD AUTÓNOMA DE EXTREMADURA**

TURNO LIBRE

Orden de 23 de diciembre de 2022 por la que se convocan, en el marco de los procesos de estabilización para la reducción de la temporalidad en el empleo público, pruebas selectivas para el acceso a plazas vacantes a tiempo parcial del Grupo III, Categoría/Especialidad Intérprete de Lenguaje de Signos, de personal laboral de la Administración de la Comunidad Autónoma de Extremadura, por el procedimiento de concurso-oposición. (DOE nº247 de 28 de diciembre)

**CATEGORÍA/ESPECIALIDAD:
INTÉRPRETE DE LENGUAJE DE SIGNOS**

-
- Este ejercicio consta de 70 preguntas con cuatro respuestas alternativas, más diez preguntas adicionales de reserva (Total: 80 preguntas)
 - Duración del ejercicio: 100 minutos
-

CRITERIOS DE CORRECCIÓN

- Cada 4 preguntas contestadas erróneamente restará una pregunta contestada correctamente.
 - Las preguntas en blanco no tendrán ninguna valoración
-

**CENTRO UNIVERSITARIO DE MÉRIDA
19 DE MAYO DE 2024**



PREGUNTAS TEÓRICAS

1. Las personas Sordas son aquellas que:

- a- Con una pérdida auditiva, y que en su vida cotidiana encuentran un entorno limitante para poder participar en la sociedad en igualdad.
- b- Tienen dificultades o impedimentos para desarrollar sus capacidades.
- c- Teniendo una pérdida auditiva superior a los 80db no tienen identidad sorda.
- d- Con una pérdida auditiva superior a los 80db y usuario de la Lengua de Signos Española (en adelante LSE) no encuentran ninguna barrera de comunicación.

2. Según el momento de aparición, la hipoacusia puede ser:

- a- Prefásica, anterior al habla y prelocutiva.
- b- Prelocutiva, de transmisión y percepción.
- c- Prelocutiva, neurosensorial y postlocutiva.
- d- Prefásica, prelocutiva, postlocutiva.

3. Una lengua natural es aquella que:

- a- Se ha adquirido sin necesidad de una enseñanza sistemática e intencional.
- b- Se utiliza de manera no funcional tanto en la recepción como en la expresión.
- c- Se aprende en un sistema estructurado y sistemático.
- d- Se aprende siempre dentro de un entorno familiar.

4. Teniendo en cuenta la tipología de la sordoceguera congénita rubeólica, entendemos que la persona:

- a- Nace sin ninguna discapacidad y pierde la vista y el oído después de haber desarrollado el lenguaje.
- b- Siendo ciego/a o deficiente auditivo profundo de nacimiento adquiere otra discapacidad en el transcurso de la vida.
- c- Nace con sordoceguera y con déficit asociados.
- d- Nace sorda con deficiencias asociadas.

5. Las personas con Síndrome de Usher Tipo I, nacen:

- a- Ciegas con motivo de la retinosis pigmentaria y luego van perdiendo paulatinamente el oído.
- b- Con deficiencia auditiva sin ningún tipo de problema en el equilibrio.
- c- Sin ningún problema de visión ni audición y luego empiezan a perder ambos sentidos de forma simultánea
- d- Con una deficiencia auditiva profunda y luego van perdiendo paulatinamente la visión a causa de la retinosis pigmentaria.



6. Las anomalías del síndrome CHARGE incluyen:

- a- Coloboma, defectos del corazón, atresia coanal, retraso, hipoplasia genital y deformaciones del oído.
- b- Coloboma, defectos del corazón, atresia coanal, retraso, hipoplasia anal y sordera bilateral simétrica.
- c- Coloboma, defectos del corazón, atresia coanal, retraso, hipoplasia genital y atrofia óptica bilateral.
- d- Coloboma, defectos del corazón, atresia coanal, sordera bilateral simétrica, hipoplasia genital y atrofia óptica bilateral.

7. ¿Qué se considera “experiencia visual” en las personas sordas?

- a- La situación propia de las personas sordas que al carecer del sentido de la audición se relaciona con el mundo a través de la visión.
- b- La recepción de los estímulos auditivos del entorno donde la persona sorda puede desarrollarse a nivel cognitivo-conceptual.
- c- La recepción de imágenes-conceptos en sus interacciones comunicativas a través de las expresiones faciales y corporales.
- d- La respuesta b y c son correctas.

8. ¿En qué ámbitos tienen implicaciones las variables del sujeto y del entorno en el desarrollo de la persona Sorda?

- a- Cognoscitivo, social, afectivo, emocional e intercultural.
- b- Cognoscitivo, social, afectivo, emocional y lingüístico-comunicativo.
- c- Cognoscitivo, social, afectivo, emocional, lingüístico-comunicativo y motriz.
- d- Cognoscitivo, social, afectivo, lingüístico-comunicativo y físico.

9. En el momento de diagnóstico de la sordera, ¿qué etapa atraviesa la familia para aceptar la sordera de su hijo/a?

- a- Choque emocional ante el diagnóstico.
- b- Negación de la sordera de su hijo o hija.
- c- Reconocimiento y aceptación de la situación.
- d- Todas son correctas.

10. Según Padden, el concepto de cultura Sorda se basa en:

- a- Los comportamientos aprendidos por un grupo de personas que tienen su propia lengua, valores, reglas de conductas y tradiciones.
- b- Las costumbres y tradiciones de la sociedad en la que está integrada la persona Sorda y no Sorda.
- c- La identidad cultural y propia de la comunidad Sorda.
- d- El sentimiento de pertenencia a la comunidad Sorda.



11. El aspecto básico para ser considerado miembro de la comunidad Sorda es lo que se denomina:

- a- Sordera aptitudinal.
- b- Sordera actitudinal.
- c- Sordera cognitiva.
- d- Sordera neurosensorial

12. El sistema de comunicación que utilizará la persona con sordoceguera vendrá determinado por:

- a- El entorno social donde ha crecido y se ha desenvuelto la persona.
- b- El momento en que se producen los déficits sensoriales y el orden en que aparecen éstos.
- c- La preferencia y el gusto de la persona con sordoceguera hacia un sistema de comunicación determinado.
- d- La decisión que toma la familia en base a su lengua materna.

13. La adquisición del lenguaje en la persona con sordoceguera congénita:

- a- Se produce sólo tras largo tiempo de enseñanza del lenguaje.
- b- Sólo se producirá como resultado de un adecuado proceso de desarrollo de la comunicación.
- c- No se produce nunca debido a las dificultades que la sordoceguera congénita conlleva.
- d- Se produce al adquirirse de forma prelocutiva.

14. Según Van Dijk, en cualquier intervención comunicativa en personas con sordoceguera, es necesario tener en cuenta:

- a- El establecimiento de una relación de confianza y de la organización del tiempo.
- b- Los calendarios de anticipación.
- c- El movimiento coactivo de la comunicación.
- d- Todas las respuestas anteriores son correctas.

15. El acrónimo de “Asociación de Sordociegos de España” es:

- a- APASCIDE
- b- FASOCIDE
- c- ASOCIDE
- d- ONCE

16. Indica qué característica es propia del sistema Bimodal:

- a- La emisión oral se acompaña de la lectura en dactilología en aire.
- b- Emplea el alfabeto dactilológico para aquellos nombres que no tiene un signo que lo represente.
- c- El aprendizaje es más lento que empleando los métodos orales puros.
- d- Se signan las palabras con contenido pragmático.



17. En la infancia, ¿qué criterios debe cumplir un candidato idóneo para recibir un implante coclear?

- a- Tener una evaluación psicológica, pediátrica y neurológica positiva.
- b- Tener un diagnóstico otorrinolaringológico de una hipoacusia de transmisión y evaluación conductual positiva.
- c- Ser usuario de audífonos y tener algún déficit severo asociado.
- d- Ninguna de las respuestas anteriores es correcta.

18. La Línea Braille es una herramienta que permite la comunicación:

- a- Entre el ordenador y el usuario de forma oral.
- b- Accesible con un software adaptado para personas con déficit visual.
- c- Entre el ordenador y el usuario mediante la transcripción al sistema braille.
- d- Entre el ordenador y el usuario mediante la lectura en tinta.

19. Al hablar de prosoponemas, estamos haciendo alusión a:

- a- Expresiones faciales que solo reflejan estados emocionales.
- b- Función expresiva que se manifiesta unida a la función comunicativa.
- c- Punto de contacto en una determinada configuración.
- d- Lugar tridimensional situado delante del signante.

20. ¿Qué se entiende por clasificadores?

- a- Herramienta dotada de un gran potencial creativo.
- b- Unidades lingüísticas que indican a qué clase de grupo o categoría pertenece un referente determinado.
- c- Un recurso que el signante utiliza para expresar un amplio abanico de significados.
- d- Todas son correctas.

21. El autor del primer libro sobre el arte de enseñar a hablar a los mudos “Reducción de las letras y artes para enseñar a hablar a los mudos”, es:

- a- Ramírez de Carrión.
- b- Juan Bautista de Morales.
- c- Juan Pablo Bonet.
- d- Juan Alonso de Medina.

22. ¿Qué autor es el primero en reconocer que los signos de los sordos constituyen su lenguaje natural?

- a- Bast Graser.
- b- Heinicke.
- c- De L'épée.
- d- Roch Ambroise Sicard.



23. ¿Con qué Ley obtuvo la LSE el reconocimiento oficial como Lengua?

- a- Ley 27/2007, de 23 de octubre.
- b- Ley 27/2009, de 23 de octubre.
- c- Ley 27/2007, de 13 de octubre.
- d- Ley 28/2007, de 13 de octubre.

24. Las variantes diastráticas están relacionadas con:

- a- Diferencias geográficas de los hablantes de una misma lengua.
- b- Diferencias en el uso de la lengua según el nivel de instrucción del hablante.
- c- Diferencias en el uso de la lengua según las competencias cognitivas.
- d- Las respuestas a y c son correctas.

25. La LSE presenta variantes geográficas que afectan:

- a- Solo al léxico prosoponémico gestual.
- b- Al léxico gestual y al funcionamiento de la lengua.
- c- Al léxico gestual y no al funcionamiento de la propia lengua.
- d- Al significado de cada signo.

26. La dactilología es utilizada por el signante en los siguientes casos:

- a- En la designación de conceptos nuevos, únicamente.
- b- Para precisar algunos significados en sus relaciones con oyentes signantes.
- c- Para nombres propios y palabras cuyo signo no conocemos.
- d- Las respuestas b y c son correctas.

27. Los parámetros que articulan el signo son:

- a- Queirema, queirotropema, toponema, esquademas, haptonema, kinema y componente no manual.
- b- Queirema, queirotropema, configuración de la mano, esquademas, haptonema, kinema y componente no manual.
- c- Queirema, queirotropema, toponema, esquademas, haptonema, planos y componente no manual.
- d- Queirema, queirotropema, punto de contacto, esquademas, haptonema, kinema y componente no manual.

28. El género es un rasgo gramatical que la LSE no posee como:

- a- Valor morfológico de género.
- b- Mecanismo de introflexión nominal.
- c- Valor morfológico de número.
- d- Mecanismo de complementación nominal inflexivo.



29. Las palabras polisémicas ALIANZA, PAPEL, CERCA, CUARTO, se clasifican como:

- a- Palabras que se expresan con al menos dos signos con valor nominal, adjetival o adverbial.
- b- Palabras con valor nominal que se expresan con un mismo signo y unidos a un componente no manual.
- c- Otras palabras que se expresan solo con un signo con valor nominal, adjetival o adverbial.
- d- Las respuestas a y b son correctas.

30. En la frase CL" brazo manchado", el signo MANCHA funciona como:

- a- Sustantivo.
- b- Adverbio.
- c- Pronombre.
- d- Adjetivo.

31. En la expresión MES-TRES ¿qué parte del signo se modifica y cuál es el morfema ligado?

- a- El signo modificado es MES y el morfema ligado es TRES
- b- El signo modificado es TRES y el morfema ligado es MES
- c- El signo modificado es MES++ y el morfema ligado es TRES
- d- El signo modificado es TRES y el morfema ligado es MES++

32. En la frase "Antonio lee el cartel" los morfemas ligados son:

- a- El lugar de articulación como clasificador y la orientación que representa al referente del signo cartel.
- b- El lugar de articulación como clasificador y la orientación que representa al sujeto.
- c- El lugar de articulación como signo y la orientación que representa al sujeto.
- d- El lugar de articulación como signo y la orientación que representa al referente del signo cartel.

33. Las glosas son una transcripción:

- a- De la estructura morfológica de las Lenguas de Signos.
- b- De la estructura sintáctica de las Lenguas de Signos.
- c- Escrita del dactilológico y de las Lenguas de Signos.
- d- De la Lengua de Signos a lengua oral.

34. La glosa "++" significa que el signo:

- a- Tiene énfasis.
- b- Se repite más de una vez.
- c- Es grande.
- d- Está asociado al componente no manual de "asombro".



35. En una situación de comunicación con una persona con sordoceguera, el interlocutor debe buscar:

- a- La mejor iluminación.
- b- La comodidad y las mejores condiciones para la persona con sordoceguera.
- c- El lugar adecuado de interpretación para la mejor recepción del mensaje de la persona con sordoceguera.
- d- Todas son correctas.

36. El dactyls es:

- a- Un sistema de comunicación basado en la utilización del sistema dactilológico táctil junto con la incorporación de signos táctiles.
- b- La suma de dos sistemas de comunicación para el grupo I de personas con sordoceguera.
- c- Un sistema de signos adaptados a la mano, acordados con personas con sordoceguera de alto funcionamiento.
- d- Como su propio nombre indica es un sistema de comunicación que combina la dactilología y la lengua de signos pura de las personas sordas.

37. La posición de la persona con sordoceguera en los desplazamientos en técnica guía consiste en permanecer agarrada:

- a- Al guía por su antebrazo.
- b- Al guía por encima de su codo, dejando el dedo pulgar por el lado exterior y mantener su brazo junto al tronco, de forma que el codo quede en un ángulo de unos noventa grados.
- c- Al guía por encima de su codo, dejando el dedo pulgar por el lado exterior y mantener su brazo estirado para que la distancia que les separa sea grande.
- d- A la mano del usuario, guiándolo por la distancia más corta.

38. Una de las técnicas que tiene el guía intérprete para indicar paso estrecho es:

- a- Explicarle en su sistema de comunicación que debe situarse detrás de él.
- b- Situarse siempre de lado y colocarse delante de la persona con sordoceguera para que esta no tenga que moverse.
- c- Dirigir el brazo que guía hacia la espalda o tocar a la persona con sordoceguera para posicionarse detrás del guía.
- d- Empujar hacia delante al usuario, manteniendo la dirección del paso estrecho.



39. La posición del guía y de la persona con sordoceguera respecto a una escalera o a un bordillo, cuando van a abordarlos, debe ser:

- a- Aproximarse de frente, en perpendicular a estos, para que sea el guía quien los suba o baje en primer lugar y así evitar que la persona con sordoceguera se caiga o tropiece.
- b- Aproximarse de forma natural conforme caminan, bien de frente o en diagonal, según el lado en que esté el bordillo respecto a su marcha.
- c- Aproximarse de forma que se den las menos vueltas posibles. Si la persona con sordoceguera llega primero al escalón, el guía le dice en su sistema de comunicación que suba o baje.
- d- Aproximarse al bordillo e indicar con el bastón guía a qué altura se encuentra.

40. Durante la comunicación en los desplazamientos con personas con sordoceguera, ¿qué normas de seguridad se deben tener en cuenta ante situaciones de riesgo?

- a- El guía no debe informar de la situación imprevista a la persona con sordoceguera sino detenerse hasta que se acabe la situación de riesgo.
- b- El guía no debe frenar a la persona con sordoceguera para que se adelante.
- c- El guía debe disminuir la velocidad de la marcha, parar la comunicación y pasar a la técnica guía.
- d- El guía seguirá informando en el desplazamiento, sorteando los obstáculos peligrosos.

41. El Sistema de Signos Internacional (SSI) es:

- a- Un pidgin que presenta ciertas particularidades respecto a otras lenguas.
- b- Una lengua propia de las personas sordas que dominan la ASL.
- c- Un sistema de comunicación artificial seguido del Esperanto.
- d- Un conjunto de normas y reglas aprobadas por la comunidad sorda.

42. Para describir un rasgo físico de un objeto, acompañado de un componente no manual como "morder el labio inferior" (af) nos referimos a un:

- a- Objeto alto.
- b- Objeto pequeño.
- c- Objeto grande.
- d- Objeto bajo.

43. La solicitud de permiso conlleva:

- a- Una expresión facial de ruego acompañado del verbo PODER.
- b- Una expresión facial acompañado del signo POR-FAVOR.
- c- Realizar el signo del verbo PODER.
- d- Realizar la expresión facial de ruego.



44. Para llamar la atención a un grupo numeroso de personas sordas en una sala, ¿qué se debe hacer según el protocolo?

- a- Avisar gestualmente de uno en uno hasta establecer contacto visual.
- b- Apagar y encender la luz para establecer contacto visual con el grupo.
- c- Tocar el hombro a una persona sorda y que ésta llame la atención al siguiente.
- d- Empezar a interpretar hasta que consigas atención visual.

45. Al signar una pregunta interrogativa:

- a- Posponemos la partícula interrogativa e inclinamos el tronco.
- b- Anteponemos la partícula interrogativa y elevamos las cejas.
- c- Siempre fruncimos el ceño.
- d- No se puede hacer una pregunta en LSE.

46. Al interactuar con el usuario, la distancia profesional debe:

- a- Generar un exceso de confianza que puede llevar a confusiones con el usuario.
- b- Evitar un exceso de confianza que puede llevar a confusiones con el usuario.
- c- Evitar un exceso de confianza y no realizar el servicio de interpretación demandado.
- d- Generar una confianza con el usuario para realizar un servicio de interpretación correcto.

47. ¿Qué concepto retributivo del personal laboral, según el V Convenio Colectivo, se considera de carácter complementario?

- a- Sueldo.
- b- Complemento de destino.
- c- Complemento de Antigüedad.
- d- Paga Extraordinaria.

48. Según el V Convenio Colectivo, los puestos de trabajo vinculados a los centros educativos con módulos de integración pertenecientes a la categoría profesional de Intérprete de Lengua de Signos que puedan verse afectados por periodos de inactividad:

- a- No podrán adscribirse a zonas geográficas determinadas.
- b- Las zonas geográficas no sustituirán en la relación de puestos de trabajo a ubicaciones concretas.
- c- Las adscripciones darán derecho a indemnización.
- d- El trabajador tendrá la obligación de prestar su servicio en cualquiera de los centros integrados en la zona correspondiente.



49. Será de aplicación lo dispuesto en la Ley de Prevención de Riesgos Laborales, con las particularidades previstas en su normativa específica:

- a- En los centros y establecimientos militares.
- b- En la Policía, seguridad y resguardo aduanero.
- c- En las Fuerzas Armadas y actividades militares de la Guardia Civil.
- d- En los servicios operativos de protección civil y peritaje forense en los casos de grave riesgo, catástrofe y calamidad pública.

50. La Ley 8/2011, de 23 de marzo, de Igualdad entre mujeres y hombres y contra la violencia de género en Extremadura, tiene por objeto combatir de modo integral la violencia de género, para avanzar hacia una sociedad extremeña más:

- a- Libre, moderna, democrática y solidaria.
- b- Libre, avanzada, democrática y solidaria.
- c- Libre, justa, democrática y solidaria.
- d- Libre, abierta, democrática y solidaria.



PREGUNTAS PRÁCTICAS

51. La cuantificación nominal indirecta la podemos ejecutar a través de los clasificadores, a qué ejemplo pertenece:

- a- DESPACHO MESA CL "tres mesas"
- b- DESPACHO MESAS TRES
- c- DESPACHO CL "mesa" tres
- d- DESPACHO CL MESA tres

52. Si signamos **MESES-CINCO**, ¿a qué tipo de cuantificación nos referimos?

- a- Cuantificación mediante flexión.
- b- Cuantificación mediante introflexión.
- c- Cuantificación mediante suplección.
- d- Cuantificación mediante sustitución.

53. ¿En los signos **DULCE** y **DOLOR** qué relación léxica se establece?

- a- Paronimia.
- b- Sinonimia.
- c- Antonimia.
- d- Homonimia.

54. En la frase: **AYER YO COCHE –ASPECTO DURATIVO**, el signo **COCHE** hace función de:

- a- Sustantivo.
- b- Adjetivo.
- c- Verbo.
- d- Adverbio

55. En la frase: **PELÍCULA AHORA HORA EMPEZAR CASI**, ¿qué tipo de aspecto verbal se expresa?

- a- Perfectivo.
- b- Incoativo.
- c- Reiterativo.
- d- Durativo.

56. En LSE cómo expresarías la siguiente frase: "Me gustaría saber dónde hay un restaurante"

- a- RESTAURANTE DÓNDE-loc. YO QUERER SABER*?
- b- RESTAURANTE DÓNDE-loc. YO QUERER SABER* DÓNDE?
- c- RESTAURANTE YO QUERER-loc. DÓNDE?
- d- RESTAURANTE YO QUERER SABER*?



57. En LSE cómo expresarías la siguiente frase: "Colón descubrió en América cosas muy interesantes y nuevas, ¿sabes?"

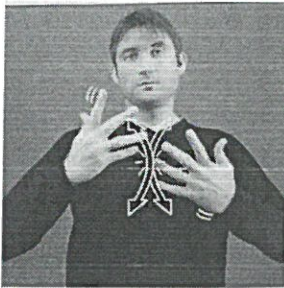
- a- COLON loc-AMERICA DESCUBRIR COSA++INTERESANTE++ NUEVA++ENCONTRAR TU SABES- a él.
- b- COLON loc- "america descubrir" COSA++INTERESANTE++ NUEVA++ENCONTRAR TU SABES- a él.
- c- C-O-L-O-N AMERICA DESCUBRIR COSA INTERESANTE NUEVA ENCONTRAR TU SABES- a él.
- d- COLON AMERICA DESCUBRIR COSA++dl-"interesante"++NUEVA++ENCONTRAR TU SABES- a él.

58. Según la terminología específica en el ámbito educativo, este signo significa:



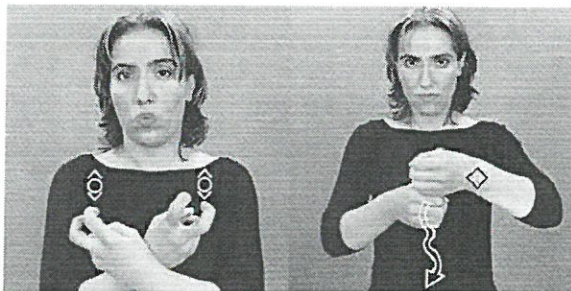
- a- Embajador.
- b- Prehistoria.
- c- Reinado.
- d- Corona.

59. Según la terminología específica en el ámbito educativo, este signo significa:



- a- Matemáticas.
- b- Historia.
- c- Manualidades.
- d- Proyecto.

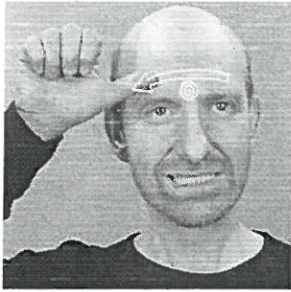
60. Según la terminología específica en el ámbito sanitario, este signo significa:



- a- Estreñimiento.
- b- Cáncer de Colon.
- c- Escoliosis.
- d- Médula ósea.

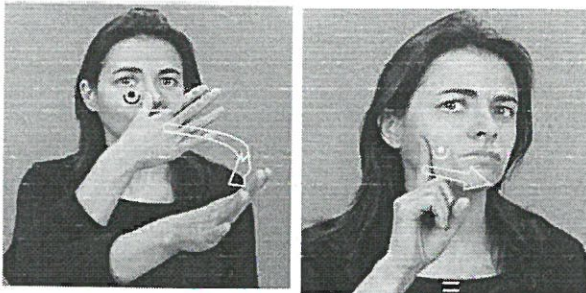


61. Según la terminología específica en el ámbito sanitario, este signo significa:



- a- Sudoración.
- b- Cefalea.
- c- Autopsia.
- d- Injerto.

62. Según la terminología específica en el ámbito jurídico, este signo significa:



- a- Careo.
- b- Calumnia.
- c- Chantaje.
- d- Abogado.

63. Según la terminología específica en el ámbito jurídico, este signo significa:



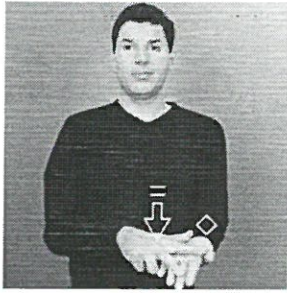
- a- Secreto de sumario.
- b- Atestiguar.
- c- Juicio.
- d- Sentencia.

64. Según la terminología específica en el ámbito económico, este signo significa:



- a- Fraude fiscal.
- b- Hacienda.
- c- Fiscalidad.
- d- Ahorrar.

65-Según la terminología específica en el ámbito económico, este signo significa:



- a- Préstamo.
- b- Hipoteca.
- c- Aval.
- d- Hacienda.

66. En la imagen, ¿a qué fase del programa Van Dijk se hace referencia?

- a- Autonomía y control del espacio.
- b- Conocimiento del entorno que le rodea.
- c- Movimiento coactivo.
- d- Niveles de interacción comunicativa.



67. Para trabajar su autonomía personal, ¿qué técnica de guía para las personas con sordoceguera se utiliza en esta imagen?

- a- Técnica de paso estrecho.
- b- Técnica de paso por puertas.
- c- Técnica de parada en aula.
- d- Técnica de conocimiento del entorno.



68. ¿Qué técnica de guía para las personas con sordoceguera se utiliza para subir y bajar en un autobús interurbano?

- a- El usuario mantiene un contacto con el guía, agarrándose a su brazo para subir y apoyándose en su hombro para bajar.
- b- El usuario mantiene un contacto con el guía, agarrándose a su mano para subir y apoyándose en su hombro para bajar.
- c- El usuario mantiene un contacto con el guía, agarrándose a su hombro para subir y apoyándose en su brazo para bajar.
- d- El usuario mantiene un contacto con el guía, agarrándose por encima del codo para subir y apoyándose en su mano para bajar.

69. Este clasificador para partes del cuerpo indica:

- a- Brazos cruzados.
- b- Labios fruncidos.
- c- Piernas cruzadas.
- d- Cejas arqueadas.



70. Con las siguientes letras del sistema dactilológico en palma, ¿qué palabra se forma?



- a- Cuaderno.
- b- Auxiliar.
- c- Cocinero.
- d- Autónomo.



PREGUNTAS RESERVA TEÓRICAS

1. **El orden marcado de los constituyentes en el sintagma nominal “tres hermanos”, es:**
 - a- N+NUM
 - b- NUM+N
 - c- TRES-HERMANOS
 - d- N+”tres”

2. **El orden marcado de los constituyentes posesivos en el sintagma nominal “tus ojos”, es:**
 - a- TUS OJOS
 - b- TU OJOS
 - c- TUYOS OJOS
 - d- OJOSTUYOS

3. **En el ejercicio de su profesión, el intérprete de lengua de signos tendrá las siguientes obligaciones:**
 - a- Todas las que se deriven del código ético y normativas al uso
 - b- Identificarse como ILSE e informar siempre de sus funciones y competencias
 - c- Contribuir con su práctica profesional al prestigio de la profesión
 - d- Las respuestas a y c son correctas

4. **Los Clasificadores Plurales (CLPs) indican:**
 - a- La suma del mismo signo repetido sin referencia representativa
 - b- La repetición del clasificador varias veces con el signo principal.
 - c- El signo numeral o cardinal.
 - d- La cuantificación de los signos en el espacio

5. **En España los primeros estudios e investigaciones lingüísticas se realizaron a partir de 1992 llevados a cabo por:**
 - a- María Ángeles Rodríguez González.
 - b- Inmaculada Sánchez Casado.
 - c- Irma María Muñoz Bael.
 - d- A y C son correctas.

6. **Qué sistema/s de comunicación procede utilizar con una persona con sordoceguera del Grupo IV en los momentos inmediatamente posteriores a quedarse sordociego/a?**
 - a- La Lengua de Signos adaptada en mano.
 - b- La escritura en letras mayúsculas y el dedo como lápiz.
 - c- El dactilológico en palma.
 - d- El dactilológico al aire.



7. Según la Ley 8/2011, de 23 de marzo, de Igualdad entre mujeres y hombres y contra la violencia de género en Extremadura:

- a- Los municipios podrán ejercer competencias propias de la Comunidad Autónoma de Extremadura por vía de delegación o fórmulas de gestión conjunta.
- b- Los municipios no podrán ejercer competencias propias de la Comunidad Autónoma de Extremadura por ninguna vía.
- c- Los municipios podrán ejercer competencias propias de la Comunidad Autónoma de Extremadura sólo por vía de delegación.
- d- Los municipios podrán ejercer competencias propias de la Comunidad Autónoma de Extremadura exclusivamente mediante fórmulas de gestión conjunta.

8. Según el V Convenio Colectivo, ¿cuál de los siguientes es un concepto retributivo básico del personal laboral al servicio de la Junta de Extremadura?

- a- Sueldo
- b- Complemento de destino
- c- Turnicidad
- d- Complemento específico especial

PREGUNTAS RESERVA PRÁCTICAS

9. En LSE cómo expresarías la siguiente frase: “Las personas que lleguen tarde, no tendrán sillas”.

- a- PERSONA-p|VENIR-TARDE SILLA HABER-NO^{NO}
- b- PERSONA++ VENIR-TARDE SILLA HABER-NO
- c- PERSONA VENIR-TARDE SILLA HABER-NO^{NO}
- d- PERSONA-p|VENIR-TARDE SILLA NO

10. Las configuraciones en forma de C, representa:

- a- Estatua
- b- Vivienda
- c- Ventana
- d- Caja grande

