

# CONVERGENCIA DE EXTREMADURA

## Informe anual 2024

(Datos del periodo 2012-2022)



**JUNTA DE EXTREMADURA**

Consejería de Economía, Empleo y Transformación Digital

Fecha elaboración: marzo 2024

Secretaría General de Economía, Empresa y Comercio

## Índice de contenido

1. Introducción .....	7
2. Regiones que componen la Unión Europea. ....	9
3. Producto interior bruto. ....	11
3.1 Convergencia con la Unión Europea.....	11
3.1.1 Convergencia de los Estados miembros .....	11
3.1.2 Convergencia de las regiones europeas .....	13
3.2 Convergencia con España .....	16
4. Producto interior bruto en Estándar de poder adquisitivo (PIB EPA). ....	19
4.1 Convergencia con la Unión Europea.....	19
4.1.1 Convergencia de los Estados miembros .....	19
4.1.2 Convergencia de las regiones europeas .....	21
4.2 Convergencia con España .....	26
5. Tasa de empleo.....	28
5.1 Convergencia con la Unión Europea.....	28
5.1.1 Convergencia de los Estados miembros .....	28
5.1.2 Convergencia de las regiones europeas .....	29
5.2 Convergencia con España .....	32
6. Tasa de desempleo .....	34
6.1 Convergencia con la Unión Europea.....	34
6.1.1 Convergencia de los Estados miembros .....	34
6.1.2 Convergencia de las regiones europeas .....	35
6.2 Convergencia con España .....	38
7. Anexo I.- Estados miembros de la Unión Europea .....	40
8. Anexo II.- Clasificación de las regiones Nuts 2 de la Unión Europea conforme a la Política de Cohesión 2021-2027. ....	41



## Resumen ejecutivo

La evolución de la Unión Europea en el periodo 2012-2022 ha sido favorable. Su PIB (EPA) por habitante se incrementó un 37,2%, hasta alcanzar los 35.400 € en 2022. Su tasa de empleo también aumentó en 7 puntos y la de paro descendió 4,7 puntos. Pero no todas las regiones que componen la UE27 han evolucionado en el mismo sentido. Se persigue la reducción de las disparidades entre estas regiones para lograr la cohesión territorial, social y económica.

La convergencia al alza entendida como la mejora de un determinado indicador de un Estado miembro, que avanza hacia un objetivo político o hacia un nivel socialmente aceptable, en combinación con una reducción de las disparidades de este indicador con la media europea, se convierte en **uno de los objetivos de la Unión Europea** y el pilar europeo de los derechos sociales se crea para acercar los Estados miembros a dicho objetivo, pudiendo darse otro tipo de patrones.

Sin embargo, a la vista de los resultados que arroja este informe, **no puede hablarse de un proceso de convergencia al alza dentro de la UE27 en materia de PIB**. El número de regiones que repiten este patrón en el periodo 2012-2022 no alcanza el 30% y afecta sobre todo a las Regiones menos desarrolladas que pertenecen a Estados miembros que se incorporaron a la Unión Europea en la ampliación de 2004 o en posteriores ampliaciones (la Europa del Este).

En materia de empleo, el número de regiones en las que se da este patrón supera en pocas décimas el 65%, siendo mayoría las *Regiones más desarrolladas* que se incorporaron a la Unión Europea de forma más temprana, antes de 2004 (la Europa más occidental). En desempleo este porcentaje casi alcanza el 68% y abarca la misma tipología de regiones.

**Tabla 1.-Convergencia en el entorno de la Unión Europea**

Indicador (%)	UE27 (240 regiones)			España					Extremadura				
	Dato		Nº regiones que convergen al alza	Dato		Desviación		Tendencia	Dato		Desviación		Tendencia
	2012	2022		2012	2022	2012	2022		2012	2022	2012	2022	
PIB por habitante	100	100	70	86	80	14	20	diverge a la baja	60	60	40	40	ni converge, ni diverge
PIB(EPA) por habitante	100	100	60	91	86	9	14	diverge a la baja	64	65	36	35	converge al alza
Tasa de empleo	67,6	74,6	157	59,6	69,5	8,0	5,1	converge al alza	50,2	63,8	17,4	10,8	converge al alza
Tasa de desempleo	10,9	6,2	163	24,8	12,9	13,9	6,7	converge al alza	33,1	17,3	22,2	11,1	converge al alza

**España** tiene un PIB (EPA) por habitante que representa el 86% de la media comunitaria en 2022. No se trata de un buen dato porque ha perdido 5 puntos respecto a 2012. Si obtiene buenos resultados en materia de empleo y desempleo. En estos dos últimos casos converge al alza. En el primer caso, sus desviaciones respecto a la media comunitaria pasan de los 8 puntos en 2012 a los 5,1 puntos en 2022, mientras su tasa de empleo crece. En el segundo caso, sus desviaciones van de los 13,9 puntos a los 6,7 puntos, en tanto que su tasa de paro desciende.

**Extremadura** es una de las 78 *Regiones menos desarrolladas* que componen la Unión Europea. En materia de PIB, su porcentaje respecto a la media comunitaria apenas da muestras de avance en el periodo 2012-2022. Su PIB (EPA) por persona representa el 65% de la media comunitaria al final

del periodo. Sus desviaciones respecto a esta media se han acortado en tan solo un punto en estos años, pasando de estar 36 puntos por debajo a 35 puntos, siguiendo un tibio proceso de convergencia al alza.

En términos de empleo y desempleo, la región extremeña converge al alza de forma más contundente, sobre todo en lo que a paro se refiere. En tasa de empleo, su porcentaje pasa de estar 17,4 puntos por debajo de la media comunitaria en 2012 a 10,8 por debajo en 2022, acortando distancia en 6,6 puntos, mientras su tasa crece. En tasa de desempleo, pasa de estar 22,2 puntos por encima de la media a 11,1 puntos, reduciendo distancia a la mitad, mientras su tasa de paro se reduce.

En el **contexto nacional**, Extremadura converge al alza, lo hace tanto en PIB, como en empleo o desempleo. Sus desviaciones se acortan en el periodo 2012-2022 respecto a la media nacional, a la par que sus indicadores evolucionan de forma favorable.

**Tabla 2.- Convergencia de Extremadura en el entorno nacional**

Indicador (%)	España			Extremadura				
	Dato		Nº regiones que convergen al alza	Dato		Desviación		Tendencia
	2012	2022		2012	2022	2012	2022	
PIB por habitante	100	100	4	70	76	30	24	converge al alza
PIB(EPA) por habitante	100	100	5	71	76	29	24	converge al alza
Tasa de empleo	59,6	69,5	13	50,2	63,8	9,4	5,7	converge al alza
Tasa de desempleo	24,8	12,9	15	33,1	17,3	8,3	4,4	converge al alza

## 1. Introducción

La convergencia económica y social sostenible es esencial para la estabilidad duradera en la Unión Europea y requiere un enfoque europeo integrado.

Los años 2012 y 2013, años con los que se inicia el estudio de este informe, constituyen un punto de inflexión después de la crisis financiera y económica desatada en 2008. Todavía con niveles de producción que varían en términos negativos y que dificultan volver a la senda de convergencia dentro de la Unión Europea.

Entre los años 2014-2019 se consolida un proceso de recuperación que propicia una convergencia económica y social ascendente en la UE. Sin embargo, en 2020, la repentina llegada de la pandemia de COVID-19 desencadenó una profunda crisis económica y social. Los cambios asociados a esta pandemia no constituyen una involución de las tendencias anteriores, sino más bien una amplificación de las tendencias emergentes previas. La rápida y contundente respuesta política amortiguó el impacto de la pandemia en los ingresos y el empleo, con lo que atenuó sus efectos en la convergencia.

Con la creación del Mecanismo de Recuperación y Resiliencia (MRR), la convergencia pasó a ocupar el primer plano de la acción política de la UE, pese a que no es un objetivo y depende de la potestad discrecional de los gobiernos nacionales abordar la reducción de las disparidades territoriales.

La mayor frecuencia de las grandes perturbaciones y los profundos cambios económicos y sociales que se verán impulsados por la doble transición hacia una Europa digital y neutra en carbono pueden requerir una adaptación de las herramientas políticas de la UE para asegurar un apoyo significativo a la convergencia a nivel regional y nacional.

La Fundación Europea para la Mejora de las Condiciones de Vida y Trabajo (Eurofound) define la convergencia ascendente o **convergencia al alza**<sup>1</sup> como una **mejora del nivel medio en la UE de un determinado indicador, que avanza hacia un objetivo político o hacia un nivel socialmente aceptable, en combinación con una reducción de las disparidades en este indicador entre los Estados miembros.**

Siendo este tipo de convergencia la más deseable, también se pueden dar otros patrones:

- Convergencia a la baja (disminución de los resultados medios de la UE y reducción de las disparidades).
- Divergencia al alza (mejora de los resultados medios de la UE en relación con un indicador y aumento de las disparidades).

---

<sup>1</sup> La convergencia se mide mediante la desviación típica (denominada convergencia sigma). Un descenso de la desviación típica es síntoma de convergencia, mientras que un incremento determina divergencia. Esta puede ser al alza (el indicador evoluciona favorablemente en el tiempo) o a la baja (el indicador evoluciona de forma desfavorable en el tiempo).

- Divergencia a la baja (disminución de los resultados medios de la UE y aumento de las disparidades)

A nivel regional y teniendo en cuenta que, al tomar valores se utiliza la media, bien de la Unión Europea, o bien de España para compararla con una región europea determinada, las definiciones quedarían de la siguiente forma:

Convergencia	Para un indicador determinado y un intervalo de tiempo dado, <b>se acorta la distancia</b> entre el valor de una región europea y el valor medio de la Unión Europea.	al alza	El indicador de la región europea evoluciona de forma <b>favorable</b> en dicho intervalo de tiempo	Ej. La Región portuguesa <i>Centro</i> en 2013 tiene un PIB (EPA) por habitante que representa el 65% de la media europea (a 35 puntos del 100% de la UE27) y en 2023 pasa a ser del 67% (a 33 puntos del 100 % de la UE27), acortando en 2 puntos su distancia. Por otro lado, dicho indicador evoluciona favorablemente, crece.
		a la baja	El indicador de la región europea evoluciona de forma <b>desfavorable</b> en dicho intervalo de tiempo	Ej. La región italiana de <i>Lazio</i> tiene en 2013 tiene un PIB (EPA) por habitante que representa el 127% de la media europea (a 27 puntos del 100% de la UE27) y en 2023 pasa a ser del 110% (a 10 puntos del 100% de la UE27), acortando en 17 puntos su distancia. Por otro lado, dicho indicador evoluciona desfavorablemente, decrece.
Divergencia	Para un indicador determinado y un intervalo de tiempo dado, <b>se incrementa la distancia</b> entre el valor de una región europea y el valor medio de la Unión Europea.	al alza	El indicador de la región europea evoluciona de forma <b>favorable</b> en dicho intervalo de tiempo	Ej. La región húngara de <i>Budapest</i> en 2013 tiene un PIB (EPA) por habitante que representa el 145% de la media europea ( a 45 puntos del 100% de la UE27) y en 2023 pasa a ser del 158% (a 58 puntos del 100% de la UE27), incrementando 13 puntos su distancia. Por otro lado, dicho indicador evoluciona favorablemente, crece.
		a la baja	El indicador de la región europea evoluciona de forma <b>desfavorable</b> en dicho intervalo de tiempo	Ej. La Región griega de <i>Ipeiros</i> en 2013 tiene un PIB (EPA) por habitante que representa el 50% de la media europea (a 50 puntos del 100% de la UE27) y en 2023 pasa a ser del 47% (a 53 puntos del 100% de la UE27), incrementando 3 puntos su distancia. Por otro lado, dicho indicador evoluciona desfavorablemente, decrece.

Para la elaboración de este informe se han seleccionado cuatro indicadores, cuyos datos se obtienen de la **Oficina de Estadística de la Unión Europea (Eurostat)**, de los que se estudia su evolución en el periodo 2012-2022 y las desviaciones de cada región europea frente a la media de la UE27, o de Extremadura frente a la media española; diferencias que determinan la convergencia o divergencia de cada región. Estos indicadores son:

1. PIB por habitante en porcentaje sobre la media de la UE27 y en euros por habitante.
2. PIB por habitante en Estándar de poder adquisitivo (EPA), también en porcentaje sobre la media de la UE27 y en euro por habitante.
3. Tasa de empleo, expresado en porcentaje.
4. Tasa de paro, expresado también en porcentaje.



## 2. Regiones que componen la Unión Europea.

El estudio de la convergencia en este informe se realiza, básicamente, a nivel regional (regiones Nuts 2) y se marca con especial interés el comportamiento de las *Regiones menos desarrolladas*, categoría de la que Extremadura forma parte.

La Política de Cohesión de la UE para el periodo 2021-2027 clasifica las regiones en tres categorías:

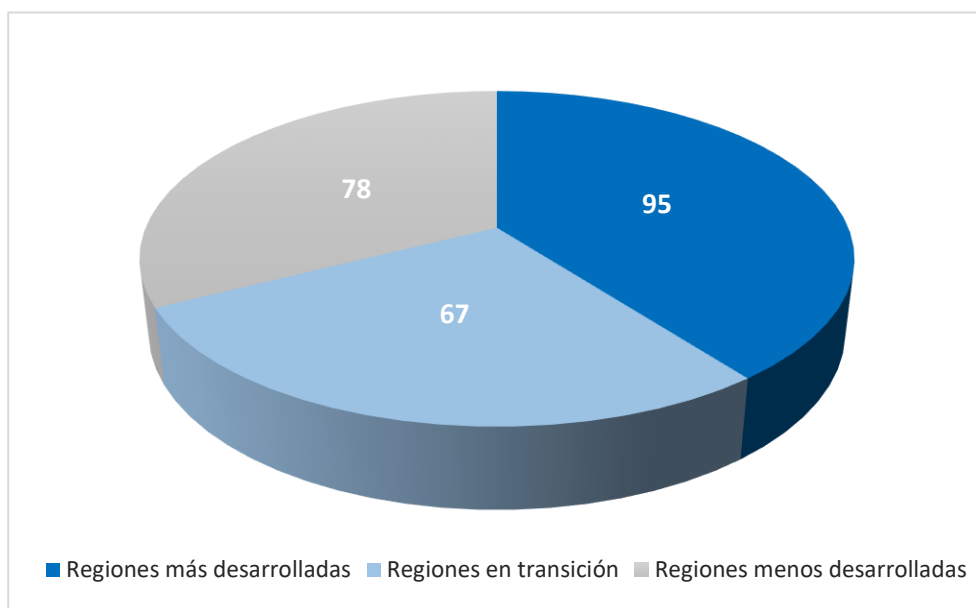
- **Región menos desarrollada:** Esta categoría comprende las regiones con un *PIB (EPA) por habitante* inferior al 75% del PIB medio de la Unión.

- **Región de transición:** Regiones con un *PIB (EPA) por habitante* del 75% al 100% de la media de la Unión.

- **Región más desarrollada:** Regiones con un *PIB (EPA) por habitante* superior al 100% del PIB medio de la Unión.

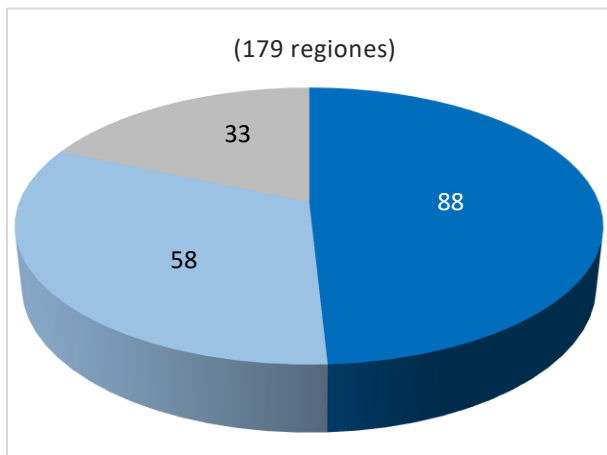
Según la Oficina Estadística Europea (Eurostat), de las 240 regiones Nuts 2 que componen la UE27, 95 pertenecen a la categoría de *Regiones más desarrolladas*, 67 a la de *Regiones en transición*, y las 78 restantes son *Regiones menos desarrolladas*.

**Gráfico 1 Regiones Nuts 2 de la UE27 (240 regiones)**

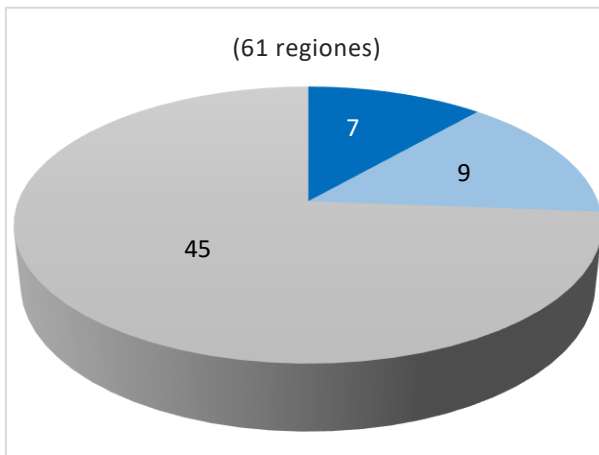


De las 78 regiones que componen el grupo de la Regiones menos desarrolladas, 45 pertenecen a Estados miembros que se incorporaron a la UE27 en la ampliación de 2004 o en ampliaciones posteriores y el resto, 33 regiones, antes de dicho año. Como puede apreciarse en el gráfico de la derecha, el peso de este tipo de regiones es notable entre los países que se incorporaron en 2004 o después.

**Gráfico 2.- Regiones que se incorporaron a la UE27 antes de 2004**



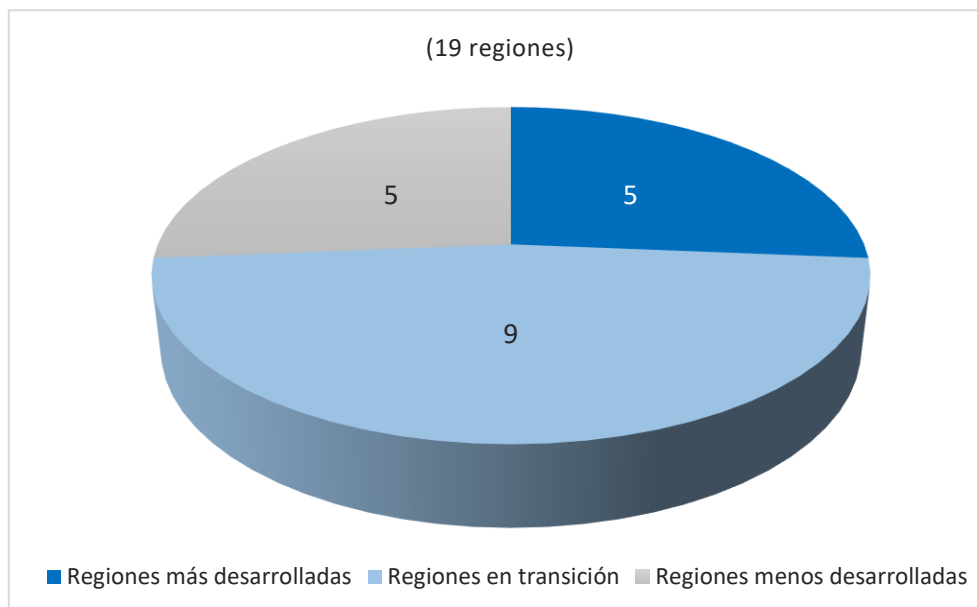
**Gráfico 3.- Regiones que se incorporaron a la UE27 en la ampliación de 2004 o en ampliaciones posteriores**



■ Regiones más desarrolladas ■ Regiones en transición ■ Regiones menos desarrolladas

España se compone de 19 regiones Nuts 2. De ellas, 5 son *Regiones menos desarrolladas*, Andalucía, Castilla la Mancha, Extremadura y las Ciudades de Ceuta y Melilla. Otras 5 son *Regiones más desarrolladas*, Aragón, Cataluña, Comunidad de Madrid, Comunidad Foral de Navarra y el País Vasco. Y el resto, *Regiones en transición*.

**Gráfico 4.-Regiones que componen España**



■ Regiones más desarrolladas ■ Regiones en transición ■ Regiones menos desarrolladas

Con los últimos datos disponibles en Eurostat en la fecha de elaboración de este Informe, se presenta y examina la situación de convergencia de Extremadura, en relación con algunos de los indicadores más relevantes para la Política de Cohesión.

### 3. Producto interior bruto.

El Producto Interior Bruto (PIB) es el valor monetario de los bienes y servicios finales —es decir, los que adquiere el consumidor final— producidos por un país en un período determinado (por ejemplo, un trimestre o un año), y cuenta todo el producto generado dentro de las fronteras. Abarca los bienes y servicios producidos para la venta en el mercado, pero incluye también otros, como los servicios de defensa y educación suministrados por el gobierno. Un concepto parecido, el PNB o producto nacional bruto, comprende todo lo producido por los residentes de un país. Por lo tanto, si una empresa de propiedad alemana tiene una fábrica en España, su producción forma parte del PIB español, pero del PNB alemán.

Su estudio, a precios corrientes de mercado, se realiza a través del *PIB por habitante* y del PIB por habitante expresado en Estándares de Poder Adquisitivo (*PIB EPA por habitante*). En este apartado se analizará el primero de ellos.

El *PIB por habitante* permite la comparación entre países y regiones cuyas economías (y poblaciones) son muy diferentes. En él influyen la evolución demográfica, además de los cambios en el empleo y las variaciones en la productividad. Si aumenta la productividad se pueden pagar salarios más altos y, al mismo tiempo, ganar competitividad en los bienes y servicios producidos.

#### 3.1 Convergencia con la Unión Europea

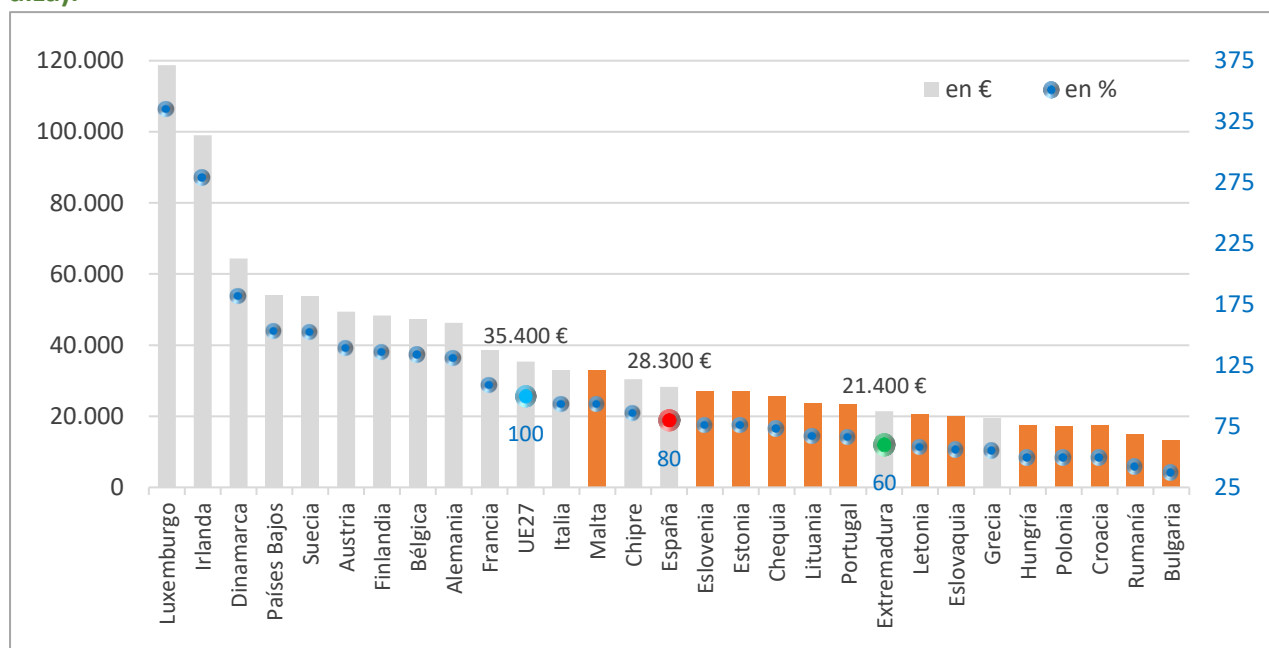
##### 3.1.1 Convergencia de los Estados miembros

La convergencia al alza se configura como el tipo de acercamiento deseable dentro de la UE27 para conseguir reducir las disparidades entre los Estados miembros a lo largo del tiempo. En el periodo 2012-2022, este proceso se da en los países que se incorporaron a la Unión Europea en 2004 o en años posteriores, salvo en Chipre, y además en Portugal.

El *PIB por habitante* de España en 2022 representó el 80% de la media de la UE-27, o lo que es lo mismo fue de 28.300 euros, y ocupó el décimo cuarto lugar entre los Estados miembros, por debajo de la media de la UE27 (100%, 35.400€), y también por detrás de Italia (93%, 33.000€). En Extremadura, su capacidad de producción alcanzó el 60% de la media comunitaria, por debajo de la media española.

En el último año, la situación ha mejorado en todos los Estados miembros, en términos absolutos, especialmente en Irlanda donde se incrementó en 12.500€, mientras que el incremento medio comunitario fue de 2.700 €. Entre los que menos crecieron, se encuentra Francia, en 1.800€.

**Gráfico 5.- PIB por habitante. Países de la UE27. Año 2022 (en naranja países que convergen al alza).**

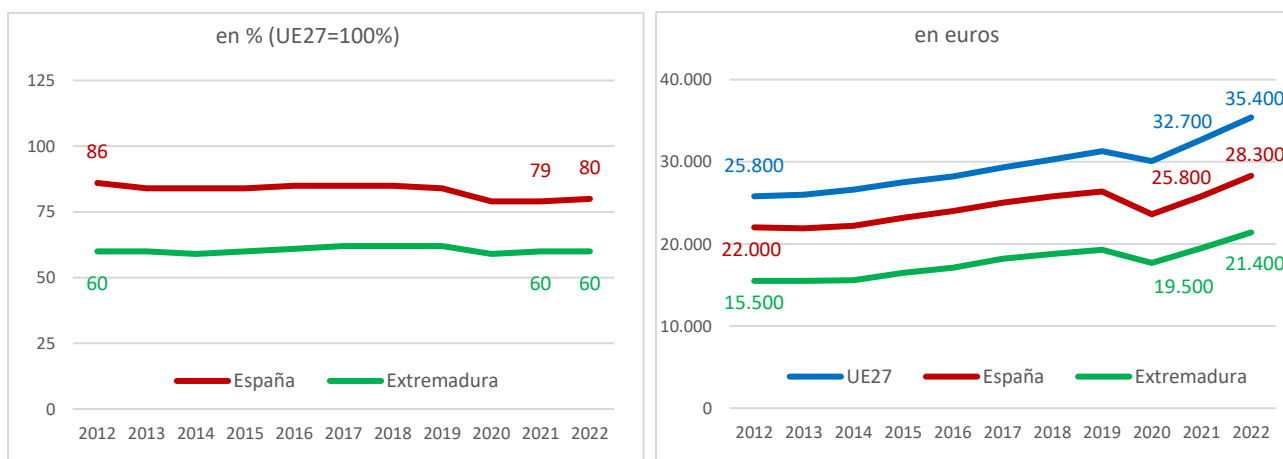


España pasó de representar el 86% de la media de la UE27 en 2012 (22.000€) a, como ya se ha dicho, el 80% en 2022 (28.300€), lo que ha supuesto un incremento de la distancia con respecto a la media europea, desde los 14 puntos (3.800€) al inicio del periodo, hasta los 20 puntos al final de este (7.100€). El país sigue un proceso de divergencia a la baja dentro de la Unión Europea, si bien ha mejorado un punto en el último año.

En el caso de Extremadura, su *PIB por habitante* se mantiene en el 60% de la media comunitaria en el periodo objeto de estudio, si bien en términos monetarios este indicador pasa de 15.500€ en 2012 a 21.400€ en 2022, incremento que no ha sido suficiente para acortar distancia con la Unión Europea. No puede, por tanto, hablarse de proceso de convergencia ni de divergencia.

En el último año, este indicador se incrementa un punto en España, o lo que es lo mismo, en 2.500€. En Extremadura, se mantiene constante en términos relativos, pese al incremento en 1.900€. Estas cifras en euros hay que ponerlas en relación con el incremento medio de la UE27, 2.700€.

Gráfico 6.- Evolución del PIB por habitante



### 3.1.2 Convergencia de las regiones europeas

La UE27 se compone de 240 regiones. Su evolución en el periodo 2012-2022<sup>2</sup>, muestra como 95 de ellas han sido capaces de incrementar su capacidad de producción, medido en términos de PIB por habitante (%). Estos incrementos se dieron sobre todo entre las *Regiones menos desarrolladas* que se incorporaron a la Unión Europea en 2004 o en posteriores ampliaciones, y dentro de este grupo predominan, entre otras, 14 regiones polacas, 7 rumanas o 7 húngaras.

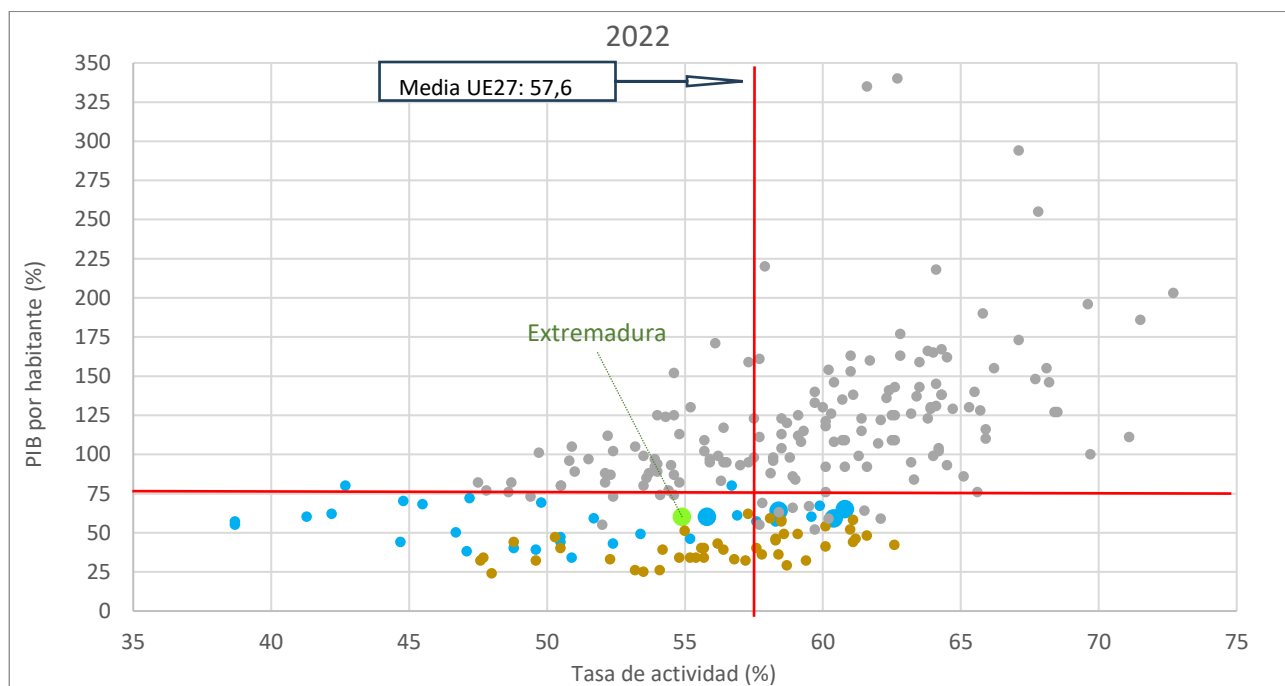
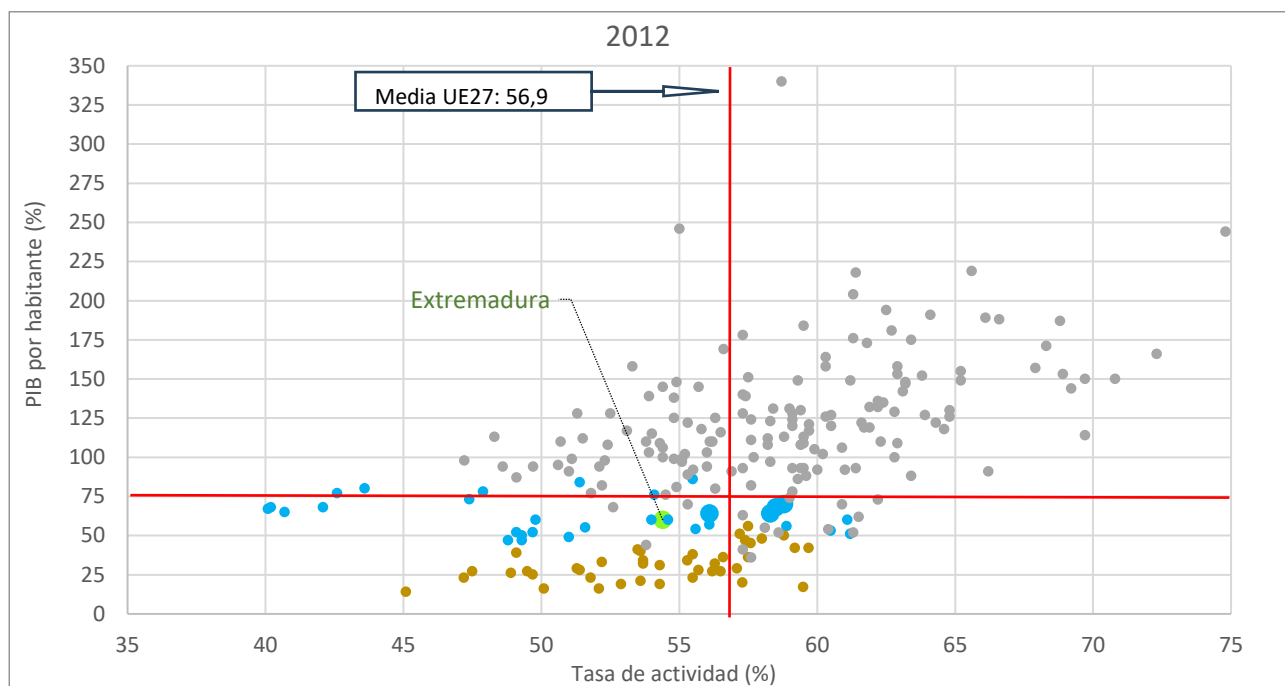
Solo dos *Regiones menos desarrolladas* igualan o superan la barrera del 75% en materia de PIB en 2022, la italiana Basilicata y la única región belga que hay dentro de esta categoría de regiones, ambas con un 80% de PIB por habitante.

Extremadura con un *PIB por habitante* que equivale al 60% de la media de la Unión Europea en 2022 se sitúa en el puesto 171<sup>3</sup>, perdiendo dos posiciones respecto al año anterior, a la vez que gana dos en el computo desde 2012. Se localiza en el cuadrante inferior izquierdo del gráfico, donde se encuentran las regiones europeas que ofrecen las peores combinaciones de PIB y tasa de actividad, 52 regiones, de las cuales 47 son *Regiones menos desarrolladas*, entre las que se halla Andalucía, además de la región extremeña.

<sup>2</sup> Para comparar la evolución por cuadrantes se toma el porcentaje de PIB (75%) a partir del que se identifica a las regiones por su nivel de desarrollo, y la media de la tasa de actividad de la UE27 del periodo 2012-2022 como eje auxiliar.

<sup>3</sup> El puesto 1 corresponde a la región europea con mayor PIB por habitante, expresado en términos porcentuales. No hay dato disponible para una región croata en términos de PIB.

**Gráfico 7.- Evolución de las regiones europeas en términos de PIB por habitante (%). Años 2012 y 2022.**



Nota: Los círculos de mayor tamaño se corresponden con las cinco *Regiones menos desarrolladas* españolas, Andalucía, Castilla la Mancha, Ciudad de Melilla, Ciudad de Ceuta y Extremadura

En 2012, no hay datos disponibles para 7 regiones: Mayotte (FR), Kontinentalna Hrvatska (HR), Vidurio ir vakaru Lietuvos regionas (LT), Mazowiecki regionalny (PL), Pest (HU), Warszawski stoleczny (PL), Budapest (HU), Sostines regionas (LT). Por tanto, no aparecen representadas en el gráfico.

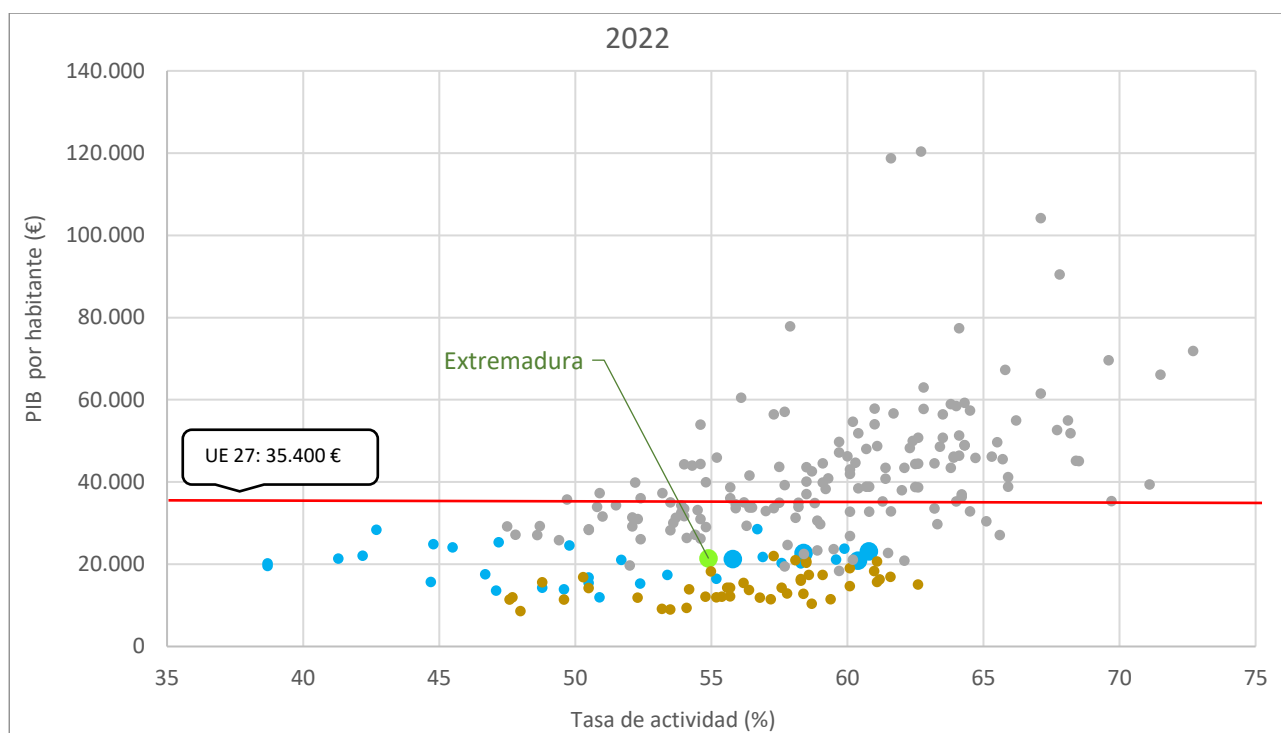
En 2022, no hay datos disponibles para la región francesa Mayotte y la croata Kontinentalna Hrvatska, y por tanto no aparecen representadas en el gráfico.

- Regiones menos desarrolladas incorporadas a la UE27 antes de 2004 (Extremadura en verde)
- Regiones menos desarrolladas incorporadas a la UE27 en la ampliación de 2004, o en posteriores ampliaciones.
- Resto de regiones de la UE27.

En términos monetarios, por debajo de los 20.000 € o igualando esta cifra se encuentran 55 regiones, todas *Regiones menos desarrolladas salvo* tres, entre las que predominan 14 regiones polacas, 10 griegas, 7 húngaras o 7 rumanas. Por encima de la media europea, 35.400 €, no hay ninguna *Región menos desarrollada*. Y, entre dichos intervalos, se hallan el resto de las menos desarrolladas.

En este intervalo intermedio, se encuentran todas las regiones españolas, excepto Madrid (38.600€) y País Vasco (36.000€) que superan la media europea como suele suceder con las más desarrolladas.

**Gráfico 8.- Extremadura en términos de PIB por habitante, expresado en euros.**

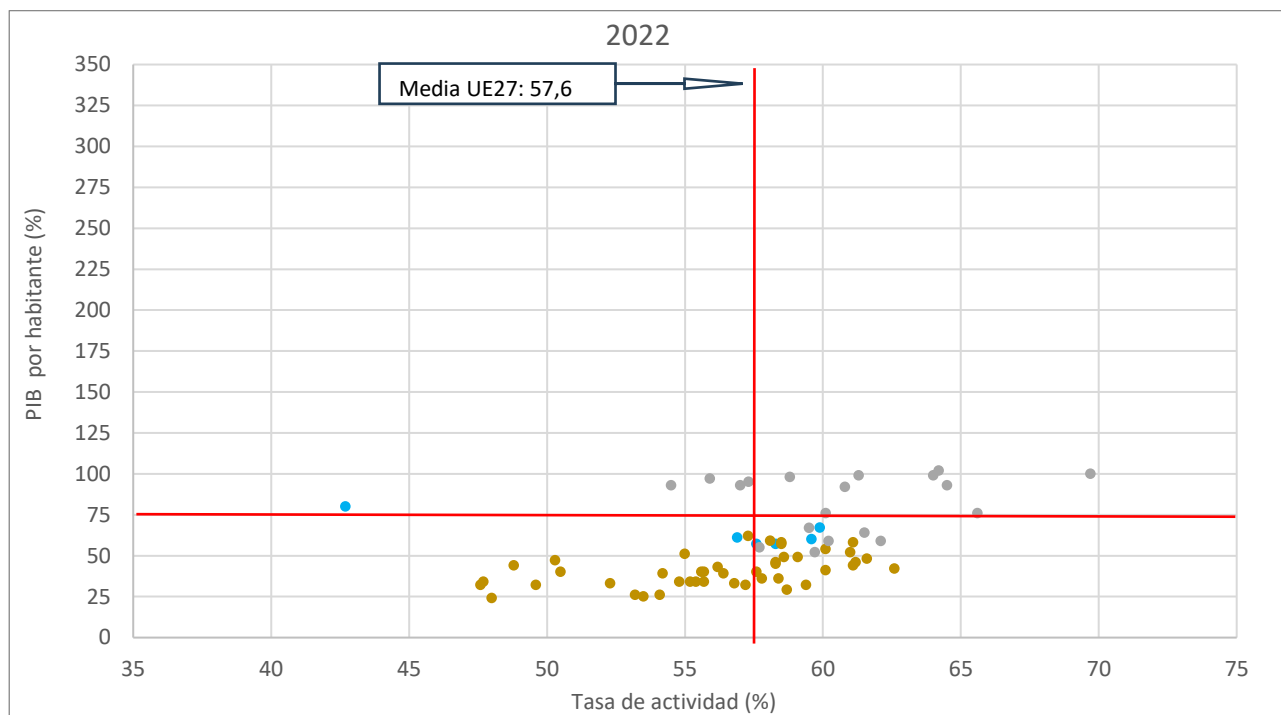


Nota: No hay datos disponibles para la región francesa Mayotte y la croata Kontinentalna Hrvatska, y por tanto no aparecen representadas en el gráfico.

- Regiones menos desarrolladas incorporadas a la UE27 antes de 2004 (Extremadura en verde).
- Regiones menos desarrolladas incorporadas a la UE27 en la ampliación de 2004, o en posteriores ampliaciones.
- Resto de regiones de la UE27.

En el análisis de la convergencia, con respecto a la media europea y en términos porcentuales, se observa que solo en 70 de las 240 regiones europeas se dio un proceso de convergencia al alza en el periodo 2012-2022. De forma muy resumida se puede decir que, se trata sobre todo de *Regiones menos desarrolladas* (51 regiones), de las cuales 44 pertenecen a Estados miembros que se incorporaron a la Unión Europea en fechas más tardías, en 2004 o posteriormente, básicamente regiones de Europa del Este. Ninguna región española se encuentra en este cuadrante. Si aparecen las cinco regiones portuguesas menos desarrolladas, además del Algarve (en transición) y cinco regiones alemanas (todas en transición).

**Gráfico 9.- Regiones que convergen al alza en la UE27 según PIB por habitante. 2022.**



Nota: No se puede determinar el tipo de convergencia para Kontinentalna Hrvatska (HR) porque carece de datos.

De todas las regiones que convergen al alza no aparece representada en el gráfico la región francesa Mayotte porque no tiene dato disponible para Tasa de actividad.

- Regiones menos desarrolladas incorporadas a la UE27 antes de 2004 (Extremadura en verde).
- Regiones menos desarrolladas incorporadas a la UE27 en la ampliación de 2004, o en posteriores ampliaciones.
- Resto de regiones de la UE27.

Extremadura no aparece representada en el gráfico anterior porque su PIB por persona, expresado en %, en 2022 coincide con el de 2012, por tanto, no puede hablarse de un proceso de convergencia, ni de divergencia. En igual situación se encuentran cuatro regiones alemanas y la portuguesa Área Metropolitana de Lisboa.

### 3.2 Convergencia con España

En clave nacional, hay 4 regiones cuyo PIB por habitante se acerca a la media española en el periodo 2012-2022, a la vez que este indicador evoluciona de forma favorable (convergen al alza): Castilla y León, Galicia, Comunidad Valenciana y Extremadura. En el caso de la región extremeña, pasa del 70% (15.500€) de la media española (22.000€) en 2012 al 76% (21.400€) de dicha media (28.300) en 2022.



**Tabla 3.- Tipo de convergencia dentro de España.**

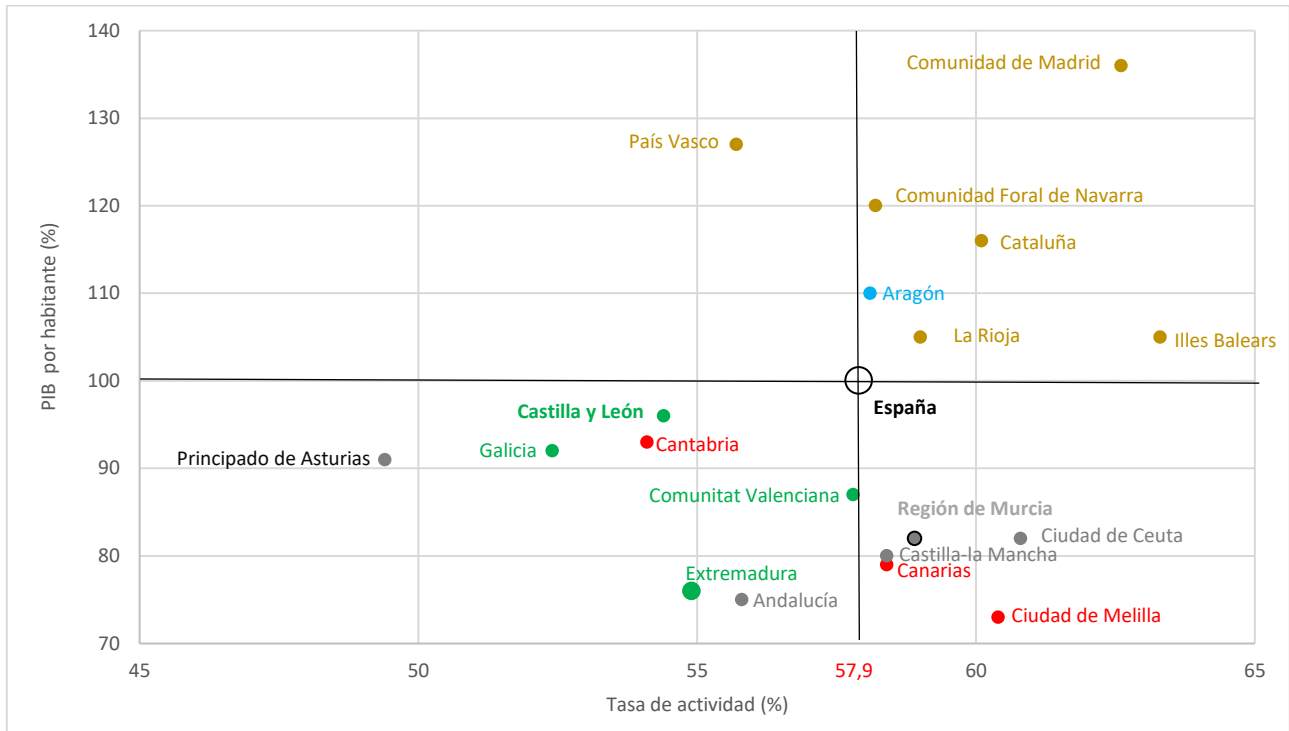
Región	2012 PIB por persona (%)	2022 PIB por persona (%)	Diferencia 2012-2022	Evolución
Comunidad de Madrid	138	136	-2	Converge a la baja
País Vasco	130	127	-3	
Comunidad Foral de Navarra	123	120	-3	
Cataluña	117	116	-1	
Illes Balears	107	105	-2	
La Rioja	109	105	-4	
Aragón	108	110	2	Diverge al alza
<b>España</b>	<b>100</b>	<b>100</b>	<b>0</b>	
Castilla y León	95	96	1	Converge al alza
Galicia	89	92	3	
Comunitat Valenciana	86	87	1	
Extremadura	70	76	6	
Cantabria	94	93	-1	Diverge a la baja
Canarias	85	79	-6	
Ciudad de Melilla	75	73	-2	
Principado de Asturias	91	91	0	Ni converge, ni diverge
Región de Murcia	82	82	0	
Ciudad de Ceuta	82	82	0	
Castilla-la Mancha	80	80	0	
Andalucía	75	75	0	

Entre las regiones españolas con un nivel de producción por encima de la media nacional en 2022, se encuentran Comunidad de Madrid, País Vasco, Comunidad Foral de Navarra, Cataluña, Illes Balears y La Rioja. En estas regiones se dio un proceso de acercamiento a la media nacional a lo largo del periodo, mientras su PIB por habitante descendió. Aragón, en cambio, se separa de dicha media y mejora dos puntos.

Las comunidades con peor evolución son Cantabria, Canarias y Ciudad de Melilla, las tres se alejan de la media del país mientras sus indicadores descienden, divergen a la baja.

El resto de regiones mantiene distancia respecto a la media nacional, no pudiendo hablar de un proceso de convergencia, ni de divergencia en ellas.

Gráfico 10.- Convergencia de las regiones españolas en PIB por habitante. 2022.



- Convergencia al alza
- Convergencia a la baja
- Ni convergen, ni divergen
- Divergencia al alza
- Divergencia a la baja

## 4. Producto interior bruto en Estándar de poder adquisitivo (PIB EPA).

Dado que el PIB se mide en la moneda nacional, es necesario hacer un ajuste al comparar el valor del producto de dos países con distinta moneda. En la Unión Europea sucede con los Estados miembros que no forman parte de la Zona euro. Ese ajuste se realiza a través del tipo de cambio ajustado según la paridad del poder adquisitivo, lo que en este informe se ha denominado Estándar de poder adquisitivo (EPA).

El EPA ayuda a responder a la pregunta de cuánto dinero sería necesario para comprar los mismos bienes y servicios en dos países diferentes. A partir de aquí se calcula el tipo de cambio implícito, aquel tipo de cambio necesario para que esa cantidad de dinero pudiese pasar de una divisa a otra y poder comprar la misma cesta, es decir, el tipo de cambio al que ambas divisas tendrían el mismo poder adquisitivo.

Eso se debe a que los bienes y servicios *no transables*<sup>4</sup> suelen ser más baratos en los países de bajos ingresos que en los de altos ingresos — un corte de cabello sale más caro en la región europea Ile de France que en la polaca Lubelskie—, aun si el costo de fabricar bienes transables, como maquinaria, es el mismo.

El PIB por habitante, expresado en estándares de poder adquisitivo (EPA), elimina las diferencias en los niveles de precios. Se considera la magnitud más relevante para medir la evolución de la convergencia entre los países y regiones de la UE, puesto que es la variable clave para determinar la clasificación de las regiones NUTS 2 en el marco de la Política de cohesión de la UE, para asignar los Fondos estructurales.

### 4.1 Convergencia con la Unión Europea

#### 4.1.1 Convergencia de los Estados miembros

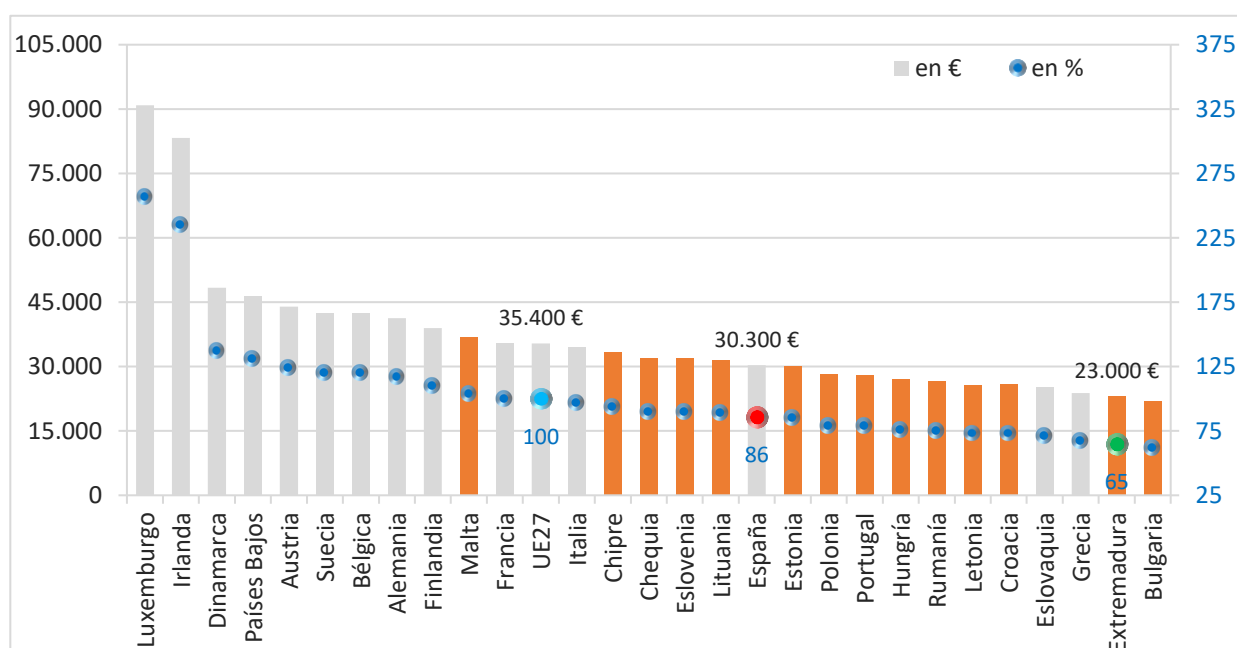
Según datos de Eurostat, en 2022, el PIB (EPA) *por habitante* de España, representaba el 86% de la media de la UE-27, o lo que es lo mismo 30.300 €, y ocupaba el décimo séptimo lugar entre los Estados miembros, por debajo de la media de la UE27 (100%, 35.400 (€) y por detrás de países como Italia (97%, 34.400€), u otros más alejados geográficamente, Chipre (94%, 33.400€), Chequia (90%, 32.000€), Eslovenia (90%, 31.900€) y Lituania (89%, 31.600€).

Como ya se ha comentado, la convergencia al alza es el patrón que se persigue dentro de la UE27. En el periodo 2012-2022, son los Estados miembros que se incorporaron a la Unión Europea en 2004 o en años posteriores, que en general partieron de posiciones más rezagadas, aquellos entre los que se observa este patrón, salvo en Eslovaquia. También se repite en Portugal y como veremos más adelante, en la región extremeña.

<sup>4</sup> Son los bienes y servicios que no se pueden exportar e importar, se consumen en las economías donde se producen. Y los transables, aquellos que se pueden exportar e importar.

En el último año, Irlanda ha crecido 14 puntos (11.100€), Bulgaria 5 puntos (3.500 €), Portugal y Grecia 4 puntos (3.300€ y 3.100€ respectivamente), los que más en términos relativos, en contraposición con Luxemburgo que pierde 9 puntos (aunque se gana de media 3.900 € más que el año anterior). Estas cifras expresadas en euros hay que ponerlas en relación con el incremento medio de la UE27 en el último año, 2.700€.

**Gráfico 11.- PIB (EPA) por habitante. Países de la UE27. 2022. (en naranja países que convergen al alza)**

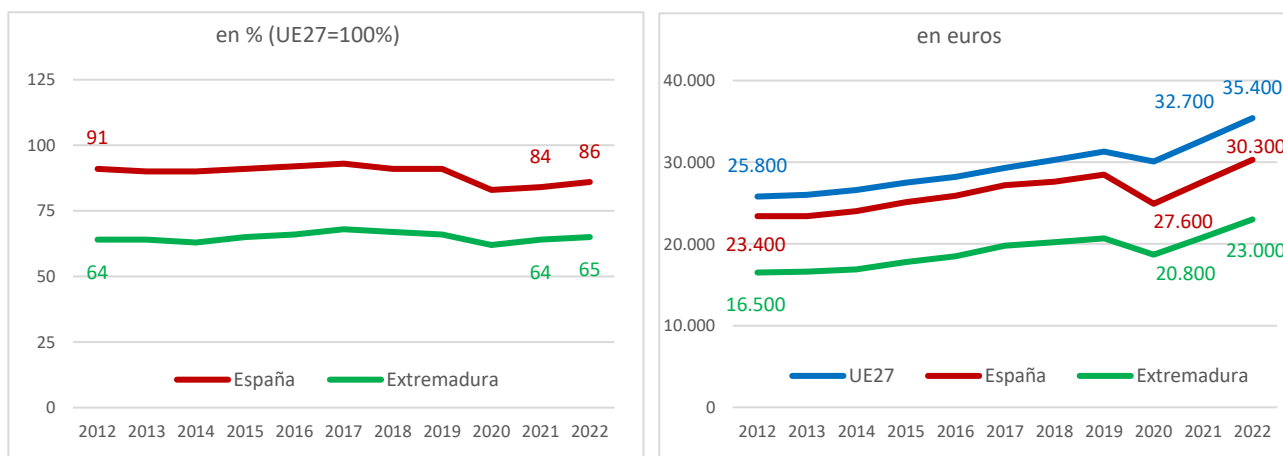


El PIB (EPA) por habitante de España pasó del 91% en 2012 (23.400 €) al 86% en 2022 (30.300 €) y sus desviaciones con respecto a la media europea pasaron de situarse 9 puntos por debajo a 14 puntos por debajo, en un claro proceso de divergencia a la baja de España con respecto a la UE27.

Por su parte, Extremadura pasa del 64% en 2012 (16.500 €) al 65% en 2022 (23.000 €), y sus desviaciones con respecto a la media europea pasan de 36 puntos por debajo a 35, siguiendo un tibio proceso de convergencia al alza respecto a la UE27.

En el último año, este indicador se ha incrementado dos puntos en España, 2.700€ más, en la misma medida que la media de la UE27 en euros, y un punto en Extremadura, 2.200 € más.

Gráfico 12.- Evolución del PIB (EPA) por habitante.



#### 4.1.2 Convergencia de las regiones europeas

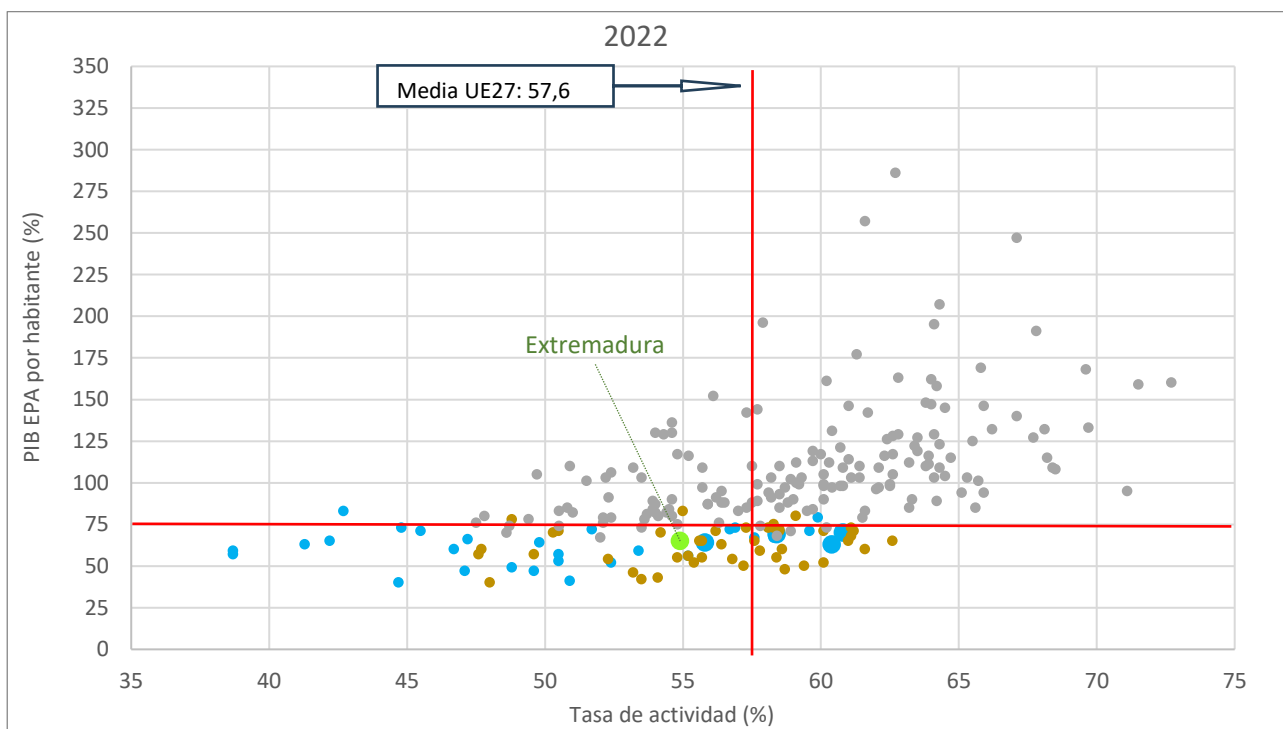
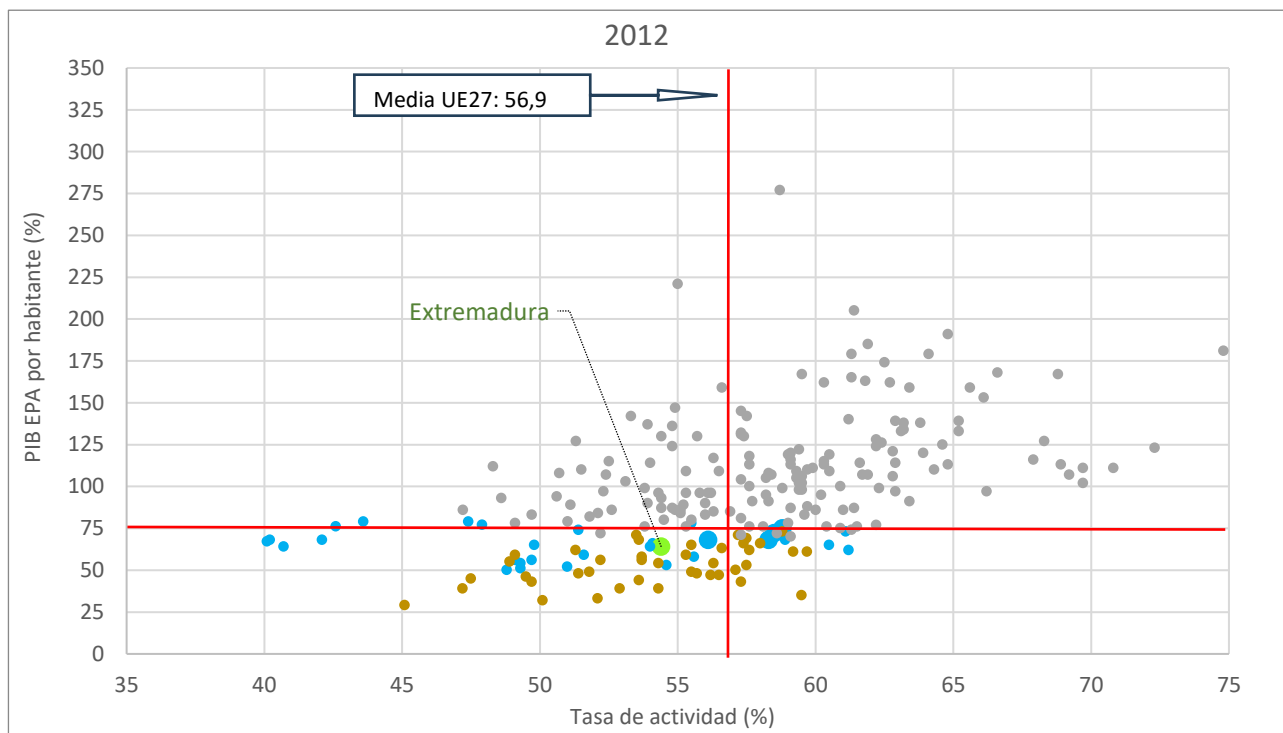
Como en el indicador anterior, PIB por persona, en este, PIB (EPA) por persona, expresado en % sobre la media de la Unión Europea, son fundamentalmente las *Regiones menos desarrolladas* incorporadas a la UE27 en la ampliación de 2004 o en posteriores ampliaciones las que incrementan su capacidad de producción desde 2012. Los datos indican que son 79 las regiones que logran aumentos, de ellas, 47 son *Regiones menos desarrolladas*, y de estas últimas, 38 corresponden a países que se incorporaron en las mencionadas ampliaciones.

Solo seis *Regiones menos desarrolladas* igualan o superan la barrera del 75% en materia de producción en 2022, la portuguesa Madeira, una italiana, tres polacas y una rumana.

Extremadura con un *PIB (EPA) por habitante* que equivale al 65% de la media de la Unión Europea en 2022 se sitúa en el puesto 194<sup>5</sup>, perdiendo una posición respecto al año anterior y cuatro desde 2012. De nuevo se localiza en el cuadrante inferior izquierdo del gráfico, donde se encuentran las regiones europeas que ofrecen las peores combinaciones de PIB y tasa de actividad, 51 regiones, de las cuales 46 son *Regiones menos desarrolladas*, entre las que se halla Andalucía, además de la región extremeña

<sup>5</sup> El puesto 1 corresponde a la región europea con mayor PIB por habitante, expresado en términos porcentuales. No hay dato disponible para una región croata en términos de PIB.

**Gráfico 13.- Evolución de las regiones europeas en términos PIB (EPA) por habitante (%).**



Nota: Los círculos de mayor tamaño se corresponden con las cinco *Regiones menos desarrolladas* españolas, Andalucía, Castilla la Mancha, Ciudad de Melilla, Ciudad de Ceuta y Extremadura

En 2012, no hay dato disponible para 7 regiones europeas: Mayotte (FR), Pest (HU), Mazowiecki regionalny (PL), Vidurio ir vakaru Lietuvos regionas (LT), Sostines regionas (LT), Budapest (HU), Warszawski stoleczny (PL). Por tanto, no aparecen representadas en el gráfico.

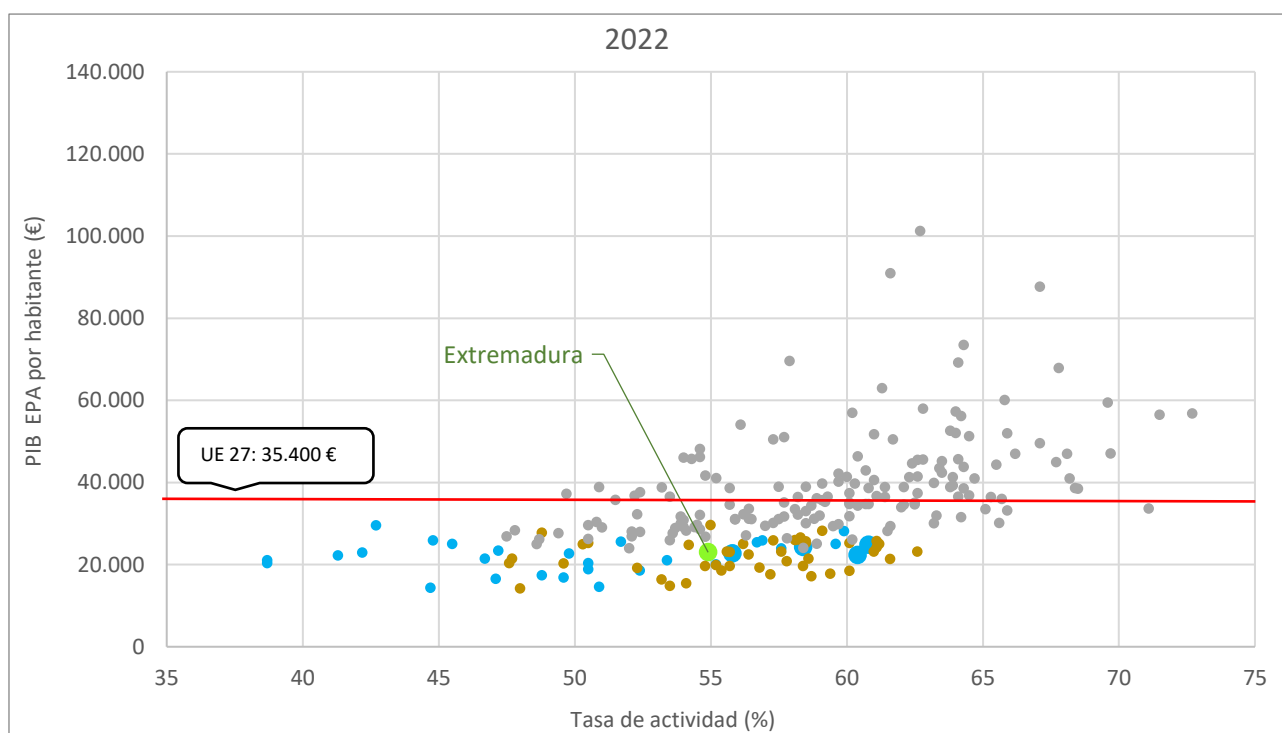
En 2022, son 2 las regiones sin dato disponible, y no es posible su representación en el gráfico: Mayotte (FR), Kontinentalna Hrvatska (HR).

- Regiones menos desarrolladas incorporadas a la UE27 antes de 2004 (Extremadura en verde)
- Regiones menos desarrolladas incorporadas a la UE27 en la ampliación de 2004, o en posteriores ampliaciones.
- Resto de regiones de la UE27.

En términos monetarios, en 2022 y por debajo de los 20.000 € o igualando esta cifra solo se encuentran *Regiones menos desarrolladas*, 24 regiones, 7 de ellas griegas o 2 francesas de ultramar, entre otras. Por encima de la media europea, 35.400 €, no hay ninguna *Región menos desarrollada*. Y, entre dichos intervalos, el resto de la menos desarrolladas, 53 regiones.

Todas las regiones españolas se localizan en este intervalo intermedio, excepto Madrid (41.400€), País Vasco (38.600€) y Navarra (36.400€). Estas tres últimas superan la media europea, como suele suceder con las más desarrolladas.

**Gráfico 14.- Extremadura en términos de PIB (EPA) por habitante, expresado en euros.**

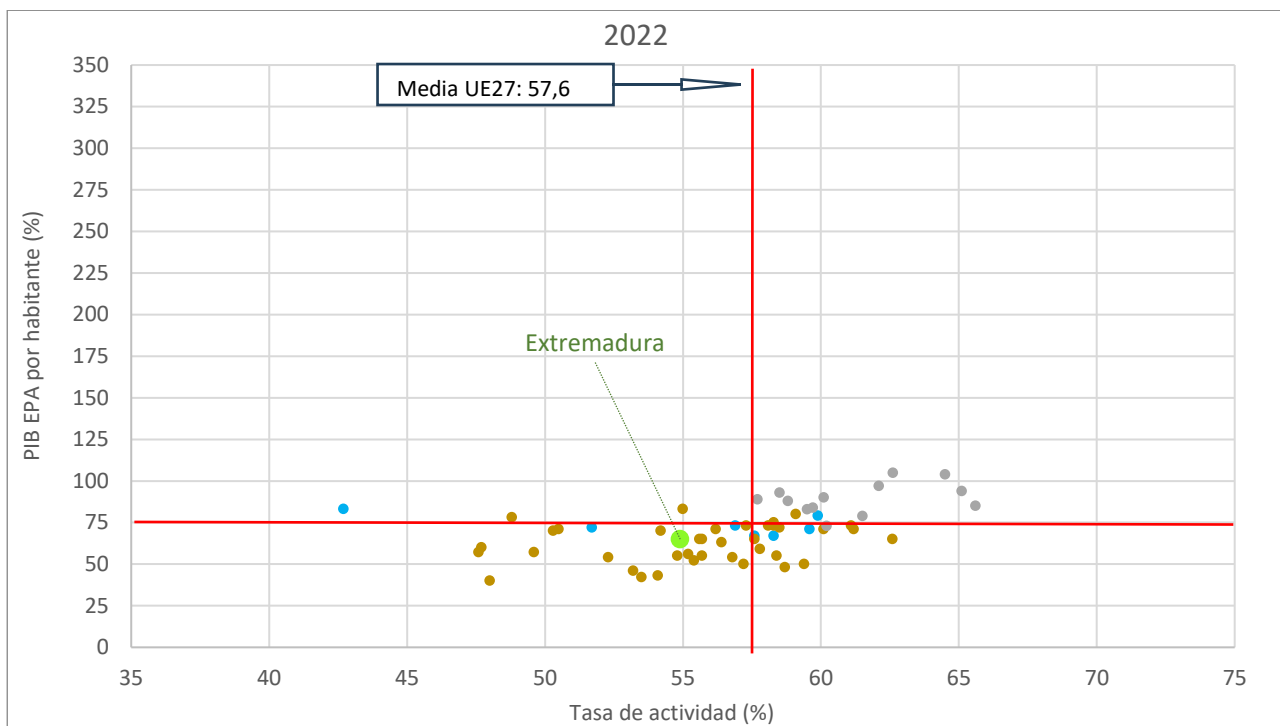


Nota.- No hay datos disponibles para la región francesa Mayotte, ni para la croata Kontinentalna Hrvatska, y por tanto no aparecen representadas en el gráfico.

- Regiones menos desarrolladas incorporadas a la UE27 antes de 2004 (Extremadura en verde).
- Regiones menos desarrolladas incorporadas a la UE27 en la ampliación de 2004, o en posteriores ampliaciones.
- Resto de regiones de la UE27.

Las disparidades entre las regiones que componen la Unión Europea son evidentes. A pesar de que en la UE27 el *PIB (EPA) por habitante* creció de los 25.800€ a los 35.400€ por habitante a lo largo del periodo, solo en 60 de las 240 regiones europeas se dio un proceso de convergencia al alza, en términos porcentuales. Son sobre todo *Regiones menos desarrolladas* (47 regiones), de las cuales todas menos nueve pertenecen a Estados miembros que se incorporaron a la UE27 en la ampliación de 2004, o en ampliaciones posteriores (14 regiones polacas, 7 rumanas, 6 húngaras o 5 búlgaras, entre otras). Extremadura es la única región española que converge al alza. También aparecen representadas aquí las cinco *Regiones menos desarrolladas portuguesas* y el Algarve, en transición. Y, no aparece ninguna *Región más desarrollada*.

**Gráfico 15.- Regiones que convergen al alza en la UE27 según PIB (EPA) por habitante (%).**



Nota: No se puede determinar el tipo de convergencia para Kontinentalna Hrvatska (HR) porque carece de datos.

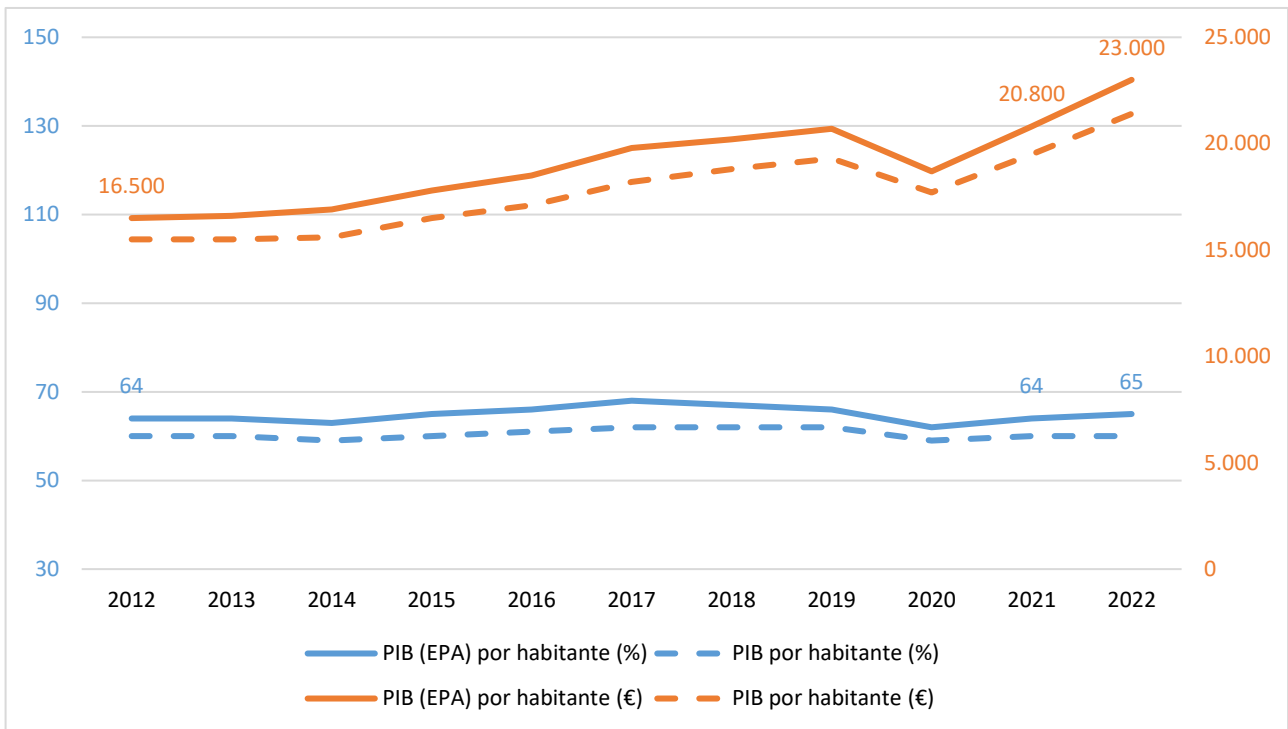
De todas las regiones que convergen al alza no aparece representada en el gráfico la región francesa Mayotte porque no tiene dato disponible para Tasa de actividad.

- Regiones menos desarrolladas incorporadas a la UE27 antes de 2004 (Extremadura en verde).
- Regiones menos desarrolladas incorporadas a la UE27 en la ampliación de 2004, o en posteriores ampliaciones.
- Resto de regiones de la UE27.

Los datos de producción para Extremadura mejoran al considerar el Estándar de Poder Adquisitivo (EPA). Así, en 2022 el PIB por habitante representaba el 60% (21.400 €) de la media comunitaria, y al considerar el EPA este valor se elevó hasta el 65% (23.000 €). Además, esta característica no es algo circunstancial, sino que se da a lo largo de todos los años objeto de observación en este informe.



Gráfico 16.- Evolución del PIB por habitante de Extremadura en % y en €.



## 4.2 Convergencia con España

En el interior del país, hay 5 regiones que convergen al alza en el periodo 2012-2022 en PIB (EPA) por persona, expresado en %: Castilla y León, Galicia, Comunidad Valenciana, Región de Murcia y Extremadura. En el caso de la región extremeña, su indicador pasa del 71% (16.500€) de la media española (23.400€) en 2012 al 76% (23.000€) de dicha media (30.300) en 2022.

**Tabla 4.- Tipo de convergencia dentro de España**

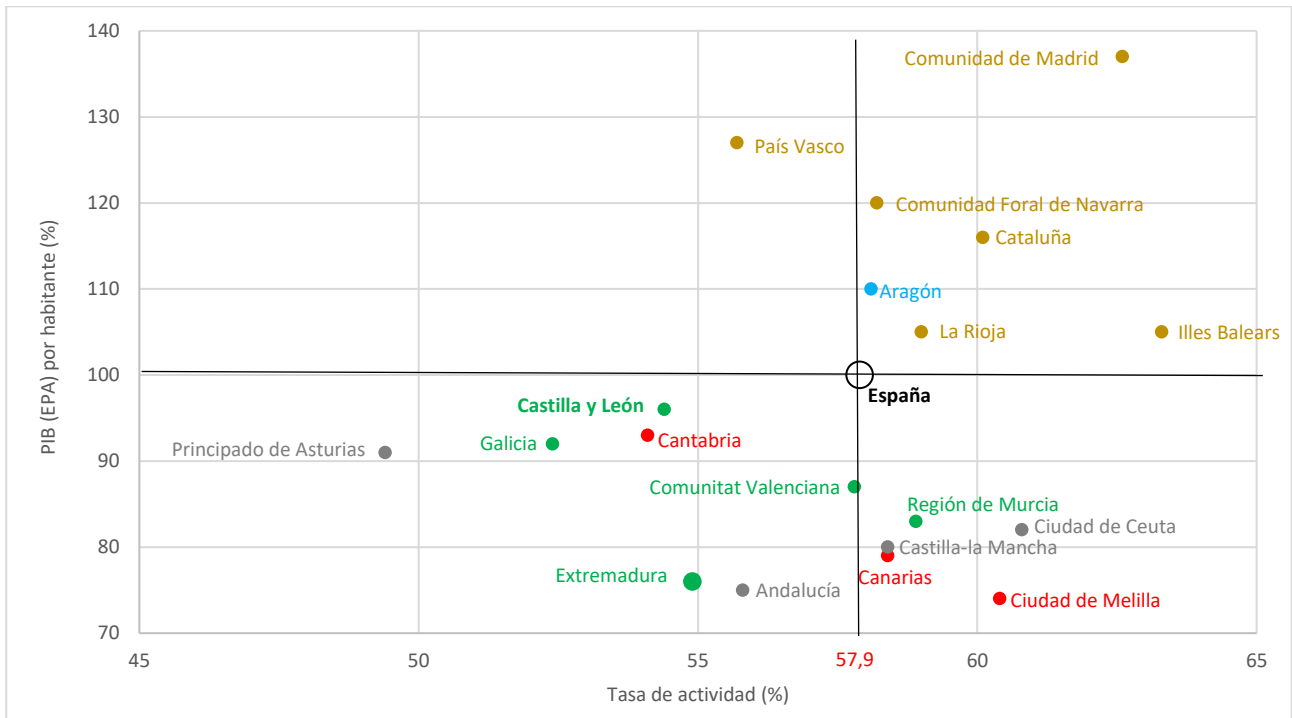
	2012 PIB EPA por persona %	2022 PIB EPA por persona %	Diferencia 2022-2012	Evolución
Comunidad de Madrid	138	137	-1	Converge a la baja
País Vasco	130	127	-3	
Comunidad Foral de Navarra	123	120	-3	
Cataluña	117	116	-1	
La Rioja	108	105	-3	
Illes Balears	107	105	-2	
Aragón	108	110	2	Diverge al alza
<b>España</b>	<b>100</b>	<b>100</b>	<b>0</b>	
Castilla y León	95	96	1	Converge al alza
Galicia	88	92	4	
Comunitat Valenciana	86	87	1	
Región de Murcia	82	83	1	
Extremadura	71	76	5	
Cantabria	94	93	-1	Diverge a la baja
Canarias	85	79	-6	
Ciudad de Melilla	75	74	-1	
Principado de Asturias	91	91	0	Ni converge, ni diverge
Ciudad de Ceuta	82	82	0	
Castilla-la Mancha	80	80	0	
Andalucía	75	75	0	

Las comunidades autónomas con un nivel de producción por encima de la media nacional en 2022 (Comunidad de Madrid, País Vasco, Comunidad Foral de Navarra, Cataluña, La Rioja e Illes Balears) ven como su capacidad de producción descende en el periodo. En el caso de Aragón se incrementa en dos puntos.

Entre las peor paradas se encuentran Cantabria, Canarias y Ciudad de Melilla, las tres incrementan su distancia respecto de la media nacional, a la vez que sus indicadores descenden.

Extremadura, pese a tener una tasa de actividad un punto inferior que la de Andalucía, supera en PIB (EPA) a Andalucía, tanto en términos relativos (en un punto) como en términos monetarios (en 300 €).

Gráfico 17.- Convergencia de las regiones españolas en PIB (EPA) por habitante. 2022.



- Convergencia al alza
- Convergencia a la baja
- Ni convergen, ni divergen
- Divergencia al alza
- Divergencia a la baja

## 5. Tasa de empleo

La *Tasa de empleo de 20 a 64 años* (en adelante tasa de empleo) es el cociente entre el número de ocupados y la población correspondiente a ese intervalo de edad. La *Comisión Europea* establece como objetivo para este indicador el 78% en la *Agenda 2030*.

### 5.1 Convergencia con la Unión Europea

#### 5.1.1 Convergencia de los Estados miembros

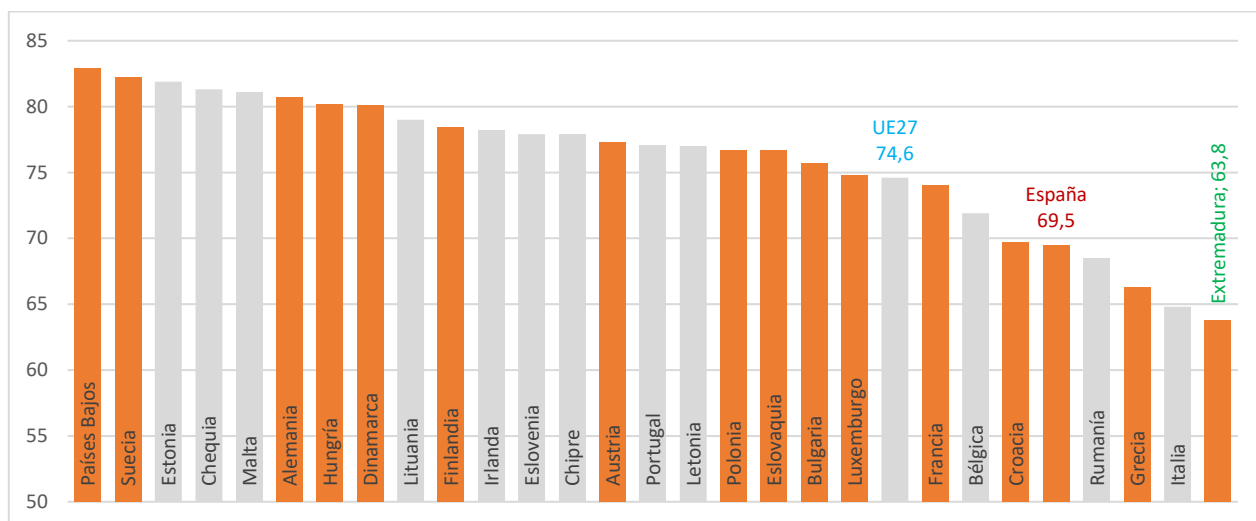
En 2022, la tasa de empleo de España se sitúa en el 69,5%, más de cinco puntos por debajo de la media de la UE-27 (74,6%). Nuestro país tuvo una de las tasas más bajas, solo Italia (64,8%) y Grecia (66,3%) reportaron tasas inferiores en nuestro entorno más próximo. Francia (74%) se coloca por debajo de la media europea. En Extremadura esta ratio fue del 63,8%.

En estos momentos, son once los Estados miembros que cumplen el objetivo del 78% de la tasa de empleo marcado por la Comisión Europea en el marco de la Agenda 2030, con Países Bajos, Suecia, Estonia, Chequia, Malta y Alemania a la cabeza.

Los Estados miembros que convergen al alza son 15, entre ellos España. Hay otro grupo de 12 países que diverge al alza, entre los que se encuentran Irlanda, Portugal, Bélgica e Italia.

Todos los Estados miembros han incrementado sus tasas de empleo en el último año, con Grecia e Irlanda a la cabeza en incrementos, que lo hicieron en más de tres puntos. También desde 2012 la evolución es positiva, consiguiendo Hungría, Malta, Irlanda y Extremadura los mayores incrementos, de más de trece puntos.

**Gráfico 18.-Tasa de empleo (%). Países de la UE27. Año 2022. (en naranja países que convergen al alza)**



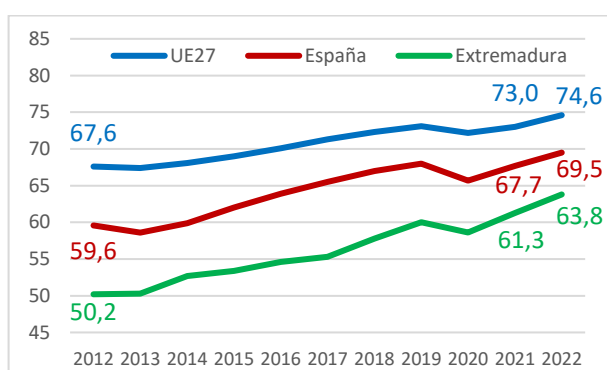
La tendencia de este indicador sigue en gran medida el ciclo económico, las disparidades suelen aumentar durante las recesiones y se reducen en tiempos de crecimiento económico. En el resumen de estos años, España pasa de tener una tasa de empleo del 59,6% en 2012 (67,6% en la UE27) al 69,5% en 2022 (74,6% en la UE27), con lo que sus desviaciones respecto a la media europea pasan

de 8 puntos al inicio del periodo a 5,1 puntos al final de este, siguiendo un proceso de convergencia al alza.

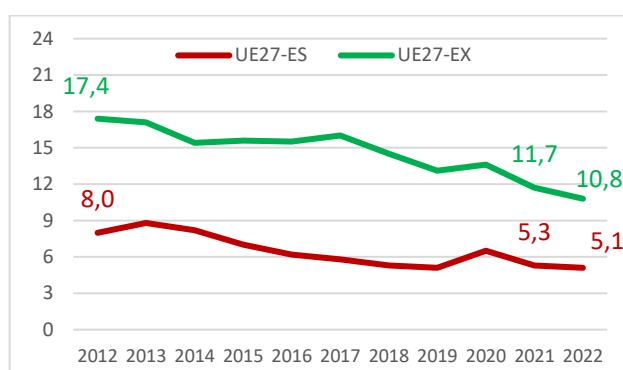
En el caso de Extremadura se repite el mismo patrón. Se pasa de una tasa de empleo del 50,2% en 2012 al 63,8% en 2022, y sus desviaciones respecto a la media europea de 17,4 puntos a 10,8 puntos, describiendo un proceso de convergencia al alza.

En el último año, España y Extremadura acortan distancias respecto a la media europea, en tanto que el ascenso de sus tasas de empleo, 1,8 puntos y 2,5 puntos respectivamente, supera el incremento medio de UE27, 1,6 puntos.

**Gráfico 19. Evolución tasa de empleo (%).**



**Gráfico 20. Desviaciones tasa de empleo (puntos)**



### 5.1.2 Convergencia de las regiones europeas

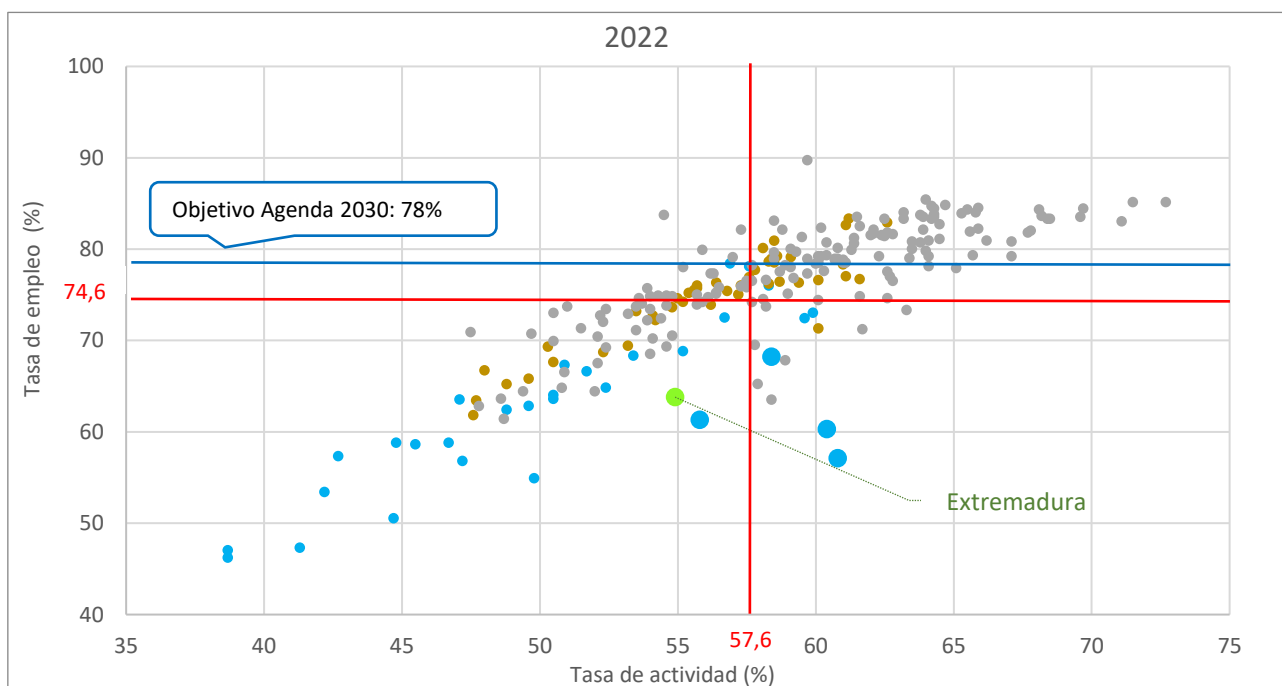
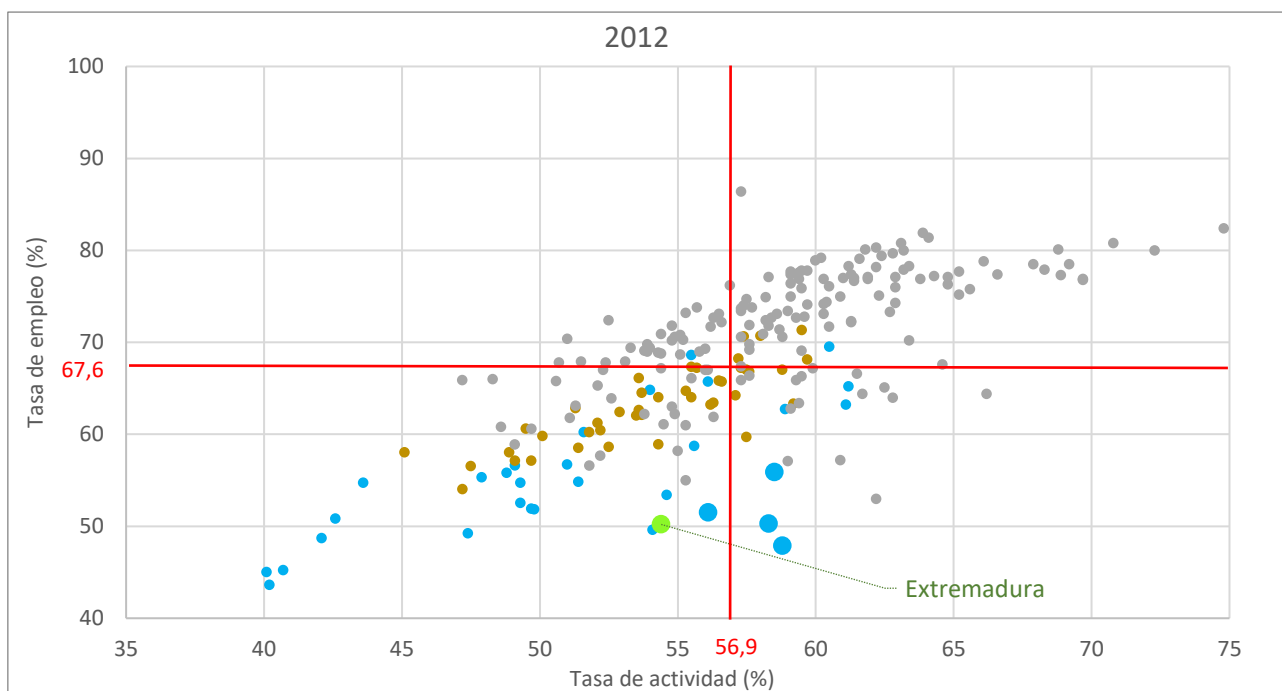
La tasa de empleo de la UE27 se incrementó 7 puntos en estos años, pasó del 67,6% en 2012 al 74,6% en 2022. En Extremadura este incremento fue de 13,6 puntos, del 50,2% a inicios del periodo al 63,8% al final de este. Esto supuso para la región extremeña colocarse en el puesto 214<sup>6</sup>, ganando dos posiciones respecto al año anterior, y doce desde 2012.

En el transcurso de estos años ha habido un centenar de regiones que han logrado incrementar su tasa de empleo por encima de la media de la Unión Europea, se trata sobre todo de *Regiones menos desarrolladas* (59 regiones). Todas las españolas lo consiguieron, salvo Madrid que lo incrementó en 7 puntos y Navarra en 6,5 puntos

En 2022, Extremadura se sitúa en el cuadrante inferior izquierdo del gráfico, formando parte de un grupo de 72 regiones con las tasas de empleo y de actividad más bajas de la Unión Europea, entre las que destacan por su número 39 *Regiones menos desarrolladas* (11 de ellas griegas, 7 italianas, o la española Andalucía, entre otras), pero también 24 *Regiones en transición* (12 de ellas francesas) y 9 *Regiones más desarrolladas* (7 italianas). A una importante parte de éstas más de setenta regiones les queda aún un significativo camino que recorrer para alcanzar el objetivo del 78% fijado por la Comisión Europea de cara a la Agenda 2030.

<sup>6</sup> El puesto 1 corresponde a la región europea con mayor tasa de empleo.

**Gráfico 21.- Evolución de las regiones europeas en términos de Tasa de empleo (%)**



Nota: las líneas en rojo, que dividen el eje de coordenadas en cuatro cuadrantes, representan los valores medios de la UE27 en tasa de empleo y de actividad, y la línea azul el objetivo del 78% en tasa de empleo marcado por la Comisión Europea de cara a la Agenda 2030.

En 2012 hay siete regiones europeas que no aparecen representadas porque carecen de datos disponible a la fecha de elaboración de este informe: Mayotte (FR), Vidurio ir vakaru Lietuvos regionas (LT), Mazowiecki regionalny (PL), Pest (HU), Warszawski stołeczny (PL), Budapest (HU), Sostines regionas (LT).

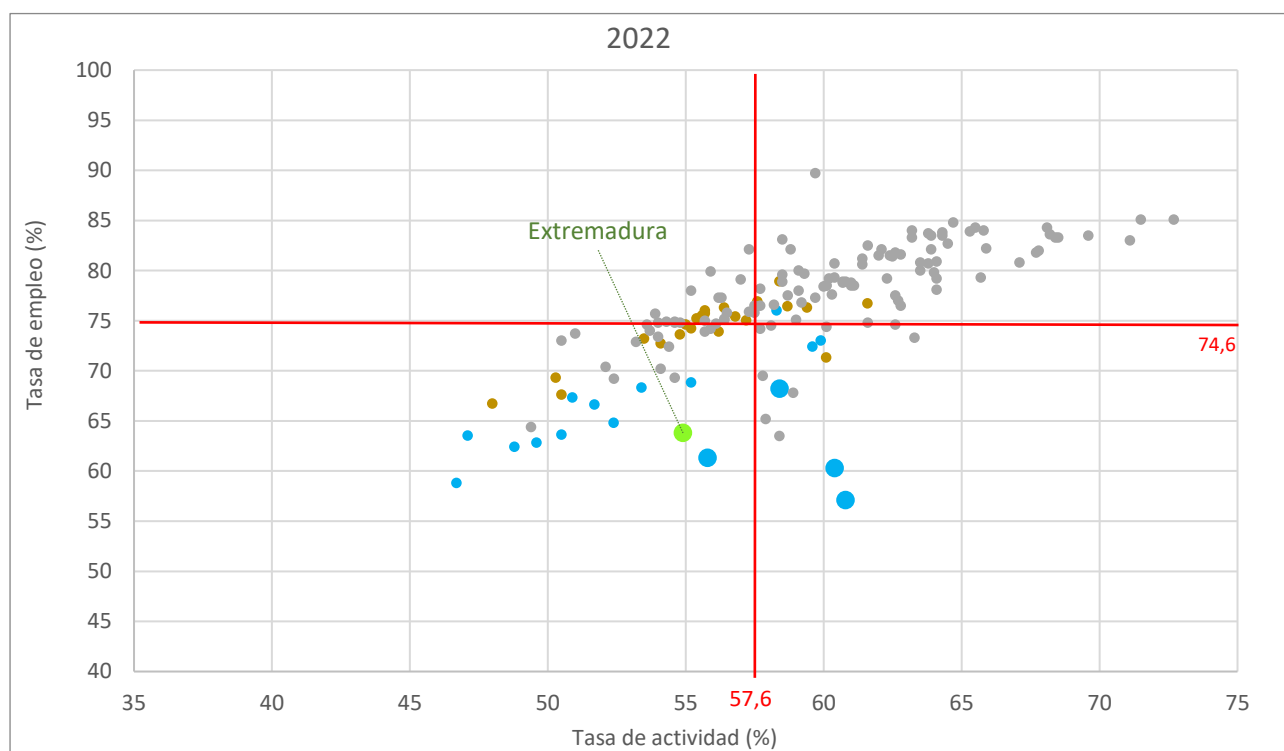
En 2022 son dos las regiones europeas sin dato disponible y por tanto no representadas: Mayotte (FR) y Kontinentalna Hrvatska (HR).

- Regiones menos desarrolladas incorporadas a la UE27 antes de 2004 (Extremadura en verde).
- Regiones menos desarrolladas incorporadas a la UE27 en la ampliación de 2004, o en posteriores ampliaciones.
- Resto de regiones de la UE27.

Las regiones europeas que convergen al alza en materia de empleo son 157. Casi la mitad de éstas, 75 *Regiones más desarrolladas*, pertenecen a Estados miembros que se incorporaron a la Unión Europea antes de 2004 (destacan por su abultado número 28 alemanas). El resto se reparte casi a partes iguales entre las que están en proceso de transición (14 francesas) y las menos desarrolladas (10 griegas, 9 polacas)

Aparecen representadas en este gráfico todas las regiones españolas, excepto Navarra que diverge mientras su tasa de empleo mejora respecto a la media europea.

**Gráfico 22.- Regiones que convergen al alza en la UE27 según su tasa de empleo**

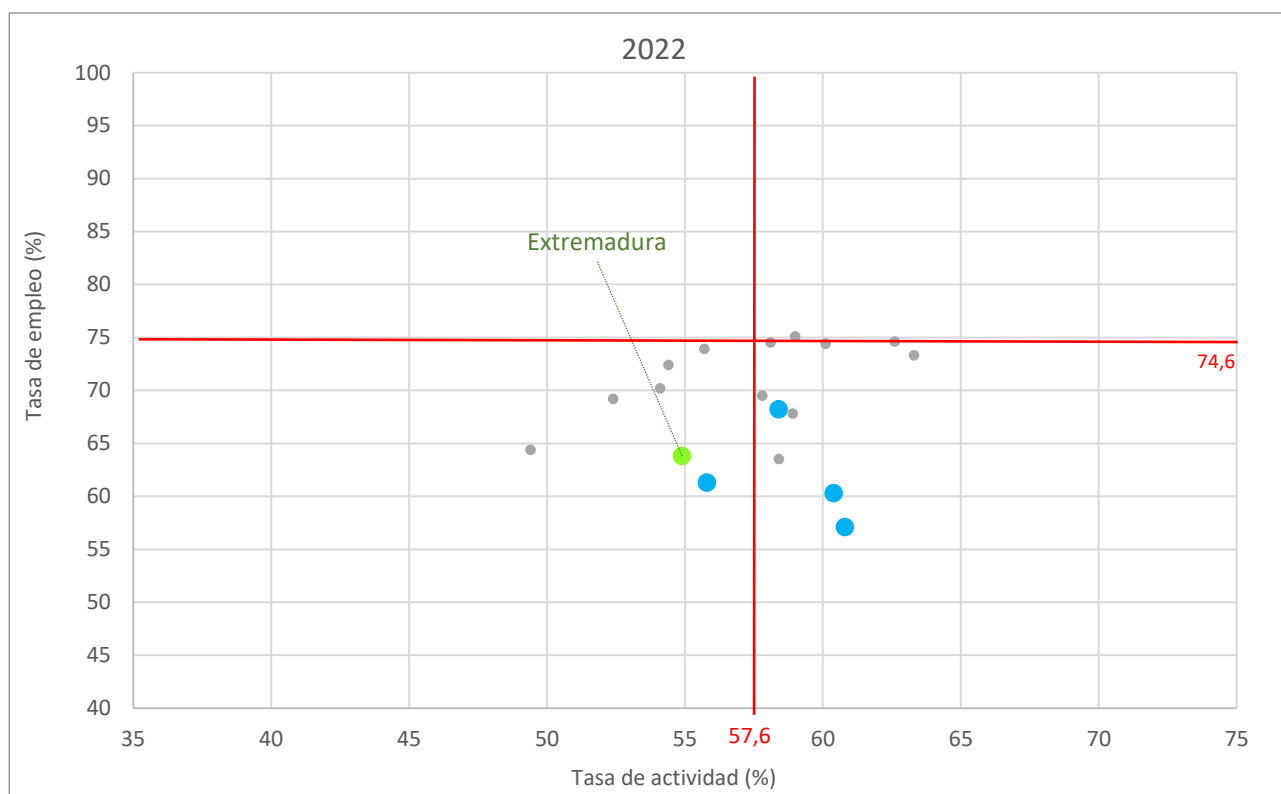


Nota. Hay 8 regiones europeas para las cuales no es posible determinar su tipo de convergencia y por tanto no aparecen representadas en el gráfico. Son: Mayotte (FR), Kontinentalna Hrvatska (HR), Budapest (HU), Pest (HU), Sostines regionas (LT), Vidurio ir vakaru Lietuvos regionas (LT), Warszawski stoleczny (PL), Mazowiecki regionalny (PL).

- Regiones menos desarrolladas incorporadas a la UE27 antes de 2004 (Extremadura en verde ).
- Regiones menos desarrolladas incorporadas a la UE27 en la ampliación de 2004, o en posteriores ampliaciones.
- Resto de regiones de la UE27.

Como puede verse en el siguiente gráfico, las regiones españolas que convergen al alza siguen con tasas de empleo por debajo de la media comunitaria, solo Madrid la iguala y La Rioja la supera en medio punto.

Gráfico 23.- Regiones españolas que convergen al alza en la UE27, según su tasa de empleo.



- Regiones menos desarrolladas incorporadas a la UE27 antes de 2004 (Extremadura en verde ).
- Regiones menos desarrolladas incorporadas a la UE27 en la ampliación de 2004, o en posteriores ampliaciones.
- Resto de regiones de la UE27.

## 5.2 Convergencia con España

Todas las regiones españolas mejoran sus tasas de empleo en el periodo 2012-2022. La mayoría convergen al alza, salvo La Rioja, Cataluña, Castilla y León, Principado de Asturias y las dos ciudades autónomas. La región extremeña pasa de tener una tasa del del 50,2% en 2012 (media país 59,6%) al 63,8% en 2022 (media país 69,5%), con lo que experimenta un incremento de 13,6 puntos, superior que el incremento medio español de 9,9 puntos.

Estos 13,6 puntos de diferencia convierten a Extremadura en la comunidad autónoma que más incrementó su tasa de empleo en el periodo, seguida de la Comunitat Valenciana y de Castilla la Mancha.

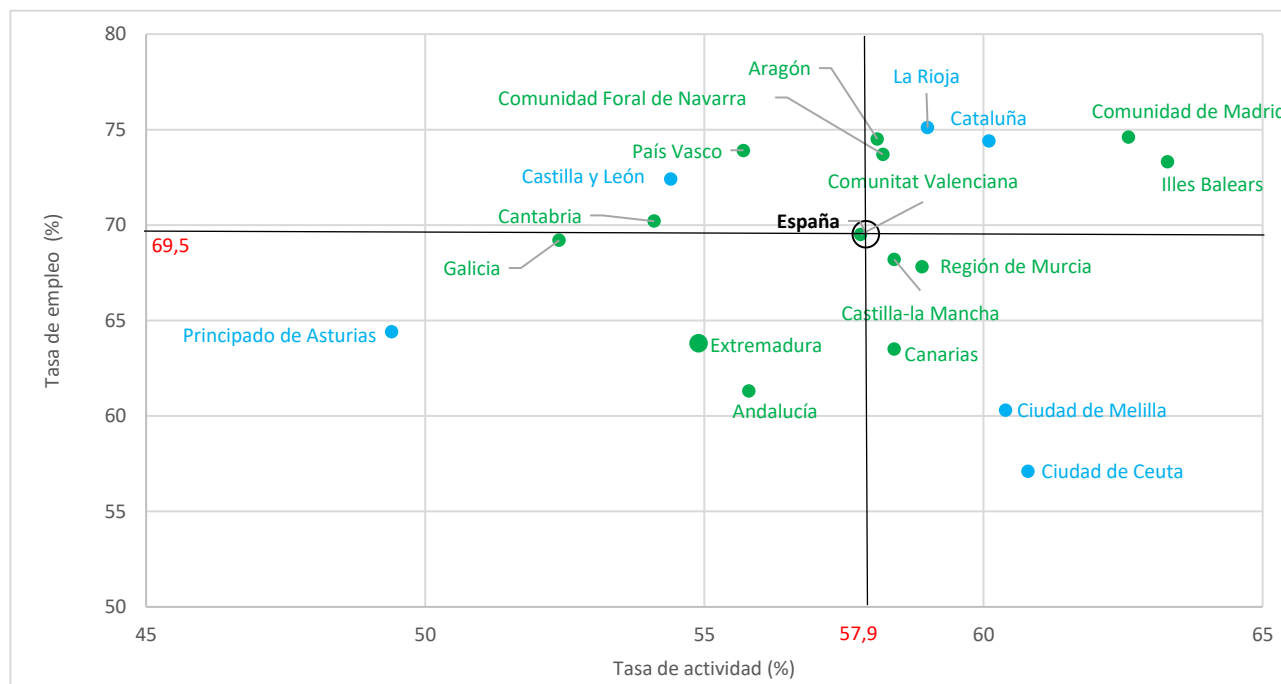


Tabla 5.- Tipo de convergencia dentro de España (%)

Región	2012 Te	2022 Te	Diferencia 2012-2022	Evolución
Comunidad de Madrid	67,6	74,6	7	Converge al alza
Aragón	66,3	74,5	8,2	
País Vasco	66,4	73,9	7,5	
Comunidad Foral de Navarra	67,2	73,7	6,5	
Illes Balears	64,4	73,3	8,9	
Cantabria	61,9	70,2	8,3	
La Rioja	63,4	75,1	11,7	Diverge al alza
Cataluña	64	74,4	10,4	
Castilla y León	62,2	72,4	10,2	
<b>España</b>	<b>59,6</b>	<b>69,5</b>	<b>9,9</b>	
Comunitat Valenciana	57,1	69,5	12,4	Converge al alza
Galicia	61,1	69,2	8,1	
Castilla-la Mancha	55,9	68,2	12,3	
Región de Murcia	57,2	67,8	10,6	
Extremadura	50,2	63,8	13,6	
Canarias	53	63,5	10,5	
Andalucía	50,3	61,3	11	Diverge al alza
Principado de Asturias	56,6	64,4	7,8	
Ciudad de Melilla	51,5	60,3	8,8	
Ciudad de Ceuta	47,9	57,1	9,2	

En el gráfico se puede ver la situación de cada una de ellas. En el cuadrante inferior izquierdo, donde se encuentran las regiones con peores combinaciones de tasas de empleo y de actividad, se hallan Andalucía, Extremadura, Principado de Asturias y Galicia.

Gráfico 24.- Convergencia de las regiones españolas en Tasa de empleo. 2022



Nota: las líneas que dividen el eje de coordenadas en cuatro cuadrantes representan los valores medios de España en tasa de empleo y de actividad.

- Convergencia al alza
- Convergencia a la baja
- Ni convergen, ni divergen
- Divergencia al alza
- Divergencia a la baja

## 6. Tasa de desempleo

La tasa de desempleo es el cociente entre el número de parados de 15 años o más y los activos en ese intervalo de edad.

### 6.1 Convergencia con la Unión Europea

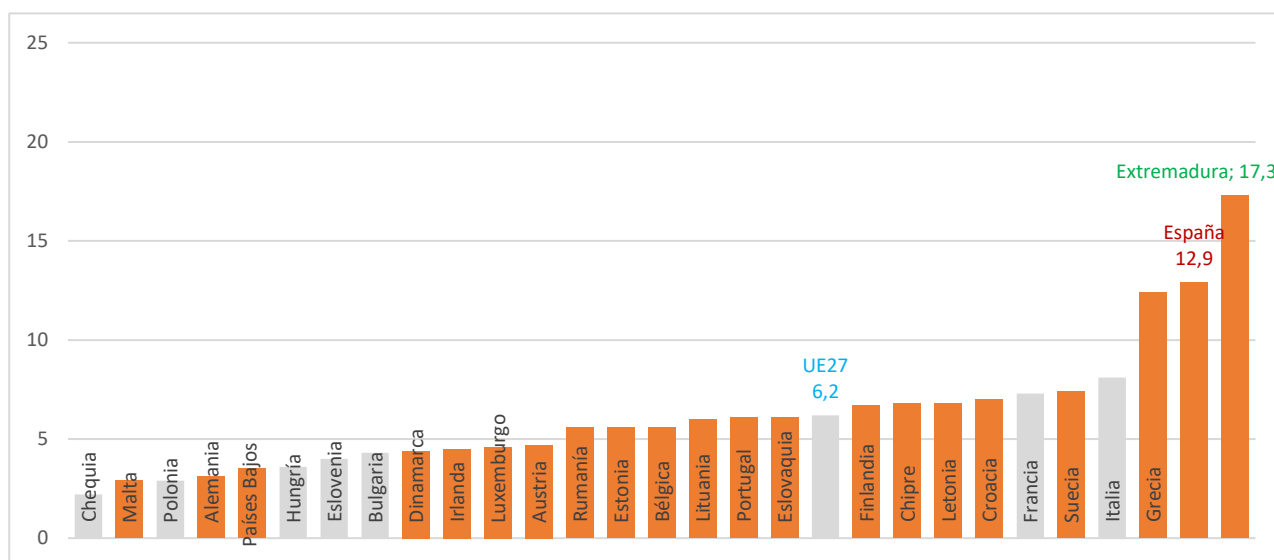
#### 6.1.1 Convergencia de los Estados miembros

España con una tasa de desempleo del 12,9% en 2022 se convierte en el país de la Unión Europea con la tasa más elevada, cinco décimas superior a la de Grecia o 4,8 puntos mayor que la de Italia. Son doce los Estados miembros con una tasa inferior o igual al 5%, encabezados por Chequia, Malta y Polonia, por debajo del 3%, seguida de Alemania (3,1%) y Países Bajos (3,5%).

En el periodo 2012-2022, convergen al alza 20 de los 27 Estados miembros. Hay además, otro grupo de seis países que se alejan de la media comunitaria mientras sus tasas de paro descienden (Chequia, Polonia, Hungría, Eslovenia, Bulgaria e Italia), siguiendo un proceso de divergencia al alza. Francia no se encuentra en ninguno de los dos grupos anteriores, no converge ni diverge pese a que su tasa de paro disminuye 2,5 puntos.

Todos los Estados miembros ven como sus tasas de desempleo descienden en el último año, salvo en el caso de Rumanía que se mantiene en el 5,6%. Desde 2012, los países que más consiguen reducir sus tasas, más de 10 puntos, fueron Grecia, Irlanda y España. Extremadura baja 15,8 puntos en el periodo.

**Gráfico 25.- Tasa de desempleo (%). Países de la UE27. Año 2022.**



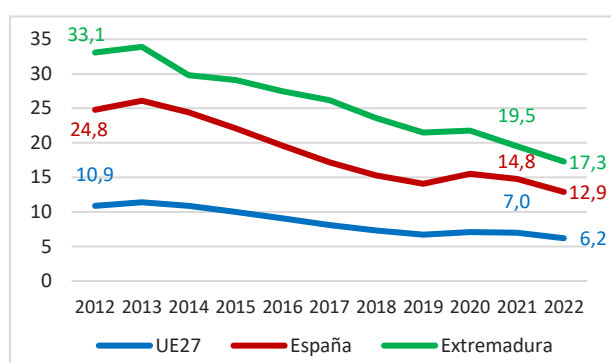
Con la crisis financiera y económica desatada en 2008, la tasa de desempleo, indicador muy influido por el ciclo económico, se dispara hasta 2013, año este último en el que aparecen los niveles máximos de desempleo en Extremadura (33,9%), en España (26,1%) y en la UE27 (11,4%). Posteriormente, la tasa desciende, consiguiendo en 2022 los niveles más bajos del periodo analizado en este informe.

En el resumen de estos años, España pasa de tener una tasa de desempleo del 24,8% en 2012 (10,9% en la UE27) al 12,9% en 2022 (6,2% en la UE27). Sus desviaciones respecto a la media europea pasan de los 13,9 a los 6,7 puntos. Con todo, el país describe un proceso de convergencia al alza dentro de la Unión Europea.

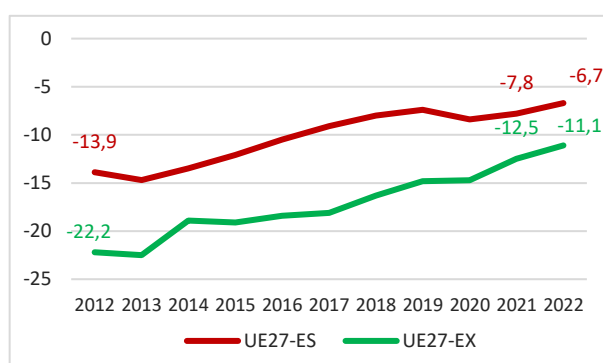
Extremadura pasa de tener una tasa de desempleo del 33,1% en 2012 al 17,3% en 2022 y sus desviaciones respecto a la media europea pasan de los 22,2 a los 11,1 puntos, describiendo también un proceso de convergencia al alza dentro de la Unión Europea.

En el último año, Extremadura acorta distancia respecto a la UE27, en 1,4 puntos, mientras que España lo hace en 1,1 puntos.

**Gráfico 26.- Evolución tasa de desempleo (%)**



**Gráfico 27.- Desviaciones tasa desempleo (p.p.)**



### 6.1.2 Convergencia de las regiones europeas

En el transcurso del periodo 2012-2022 se produce un descenso de la tasa de desempleo en la Unión Europea de 4,7 puntos, pasa del 10,9% en 2012 al 6,2% en 2022. En Extremadura este descenso fue de 15,8 puntos, lo que traslada la región al puesto 226<sup>7</sup>, ganando cuatro puestos respecto al año anterior o desde inicios del periodo. En peor situación que la región extremeña, con tasas más elevadas se hallan Ceuta, Melilla, Andalucía y Canarias, entre las españolas.

En el cuadrante superior izquierdo del gráfico de 2022, se encuentran las regiones con tasa de desempleo más alta y con tasa de actividad más baja. Son 59 regiones, de las cuales 53 corresponden a regiones que se incorporaron a la UE27 antes de 2004 (en parecida proporción de transición y menos desarrolladas, y tan solo cuatro *Regiones más desarrolladas* - País Vasco con un paro del 8,6% y tres italianas). De las españolas, aquí se localizan Andalucía (19%), la región extremeña, Asturias, Galicia, Castilla y León, Cantabria y la ya mencionada País Vasco.

Las regiones de la UE27 que consiguen a lo largo del periodo reducir su tasa de desempleo con mayor intensidad que la media europea son pocas, 27 regiones, de las cuales 25 se incorporaron a la Unión Europea antes de 2004 (16 menos desarrolladas). Las españolas mencionadas en el párrafo anterior también lo consiguen.

<sup>7</sup> El puesto número 1 corresponde a la región europea con menor tasa de paro. De las 240 regiones europeas, hay siete que no tienen tasa de disponible para 2022.

Actualmente hay en la Unión Europea algo más de una centena de regiones con una tasa de desempleo del 5% o inferior, 117 regiones, de las cuales 66 son *Regiones más desarrolladas* (27 alemanas), pero también hay 30 menos desarrolladas (entre ellas 13 polacas) o 21 en transición, lo que convierte este porcentaje del 5% en una meta posible, a conseguir por el resto de las regiones europeas. Ninguna de ellas es española.

**Gráfico 28.- Evolución de las regiones europea en términos de Tasa de desempleo (%)**



Nota: las líneas en rojo, que dividen el eje de coordenadas en cuatro cuadrantes, representan los valores medios de la UE27 en tasa de desempleo y de actividad.

En 2012 hay ocho regiones europeas que no aparecen representadas porque carecen de datos disponible a la fecha de elaboración de este informe. Son: Mayotte (FR), Vidurio ir vakaru Lietuvos regionas (LT), Mazowiecki regionalny (PL), Pest (HU), Warszawski stoleczny (PL), Budapest (HU), Sostines regionas (LT) y Åland (FI).

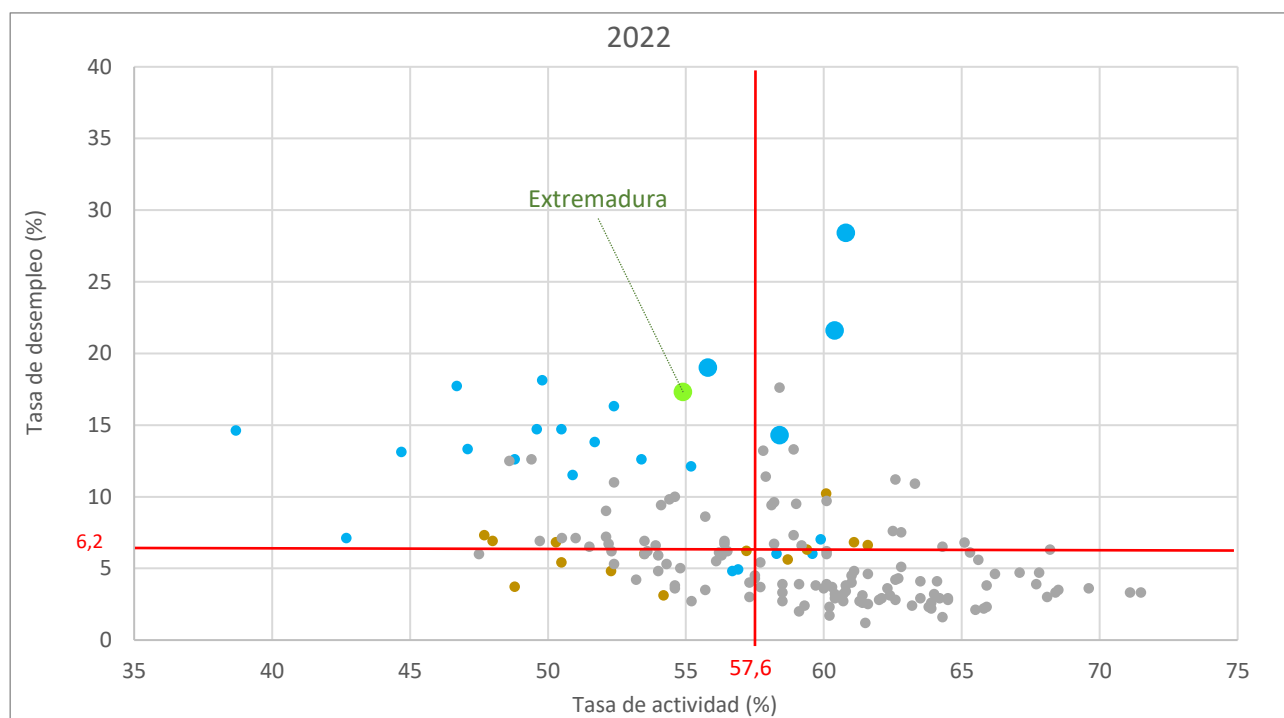
En 2022, son siete las regiones europeas sin dato disponible, y por tanto no representadas. Son: Mayotte (FR), Kontinentalna Hrvatska (HR), Lubuskie (PL), Oberpfalz (DE), Niederbayern (DE), Åland (FI), Trier (DE).

- Regiones menos desarrolladas incorporadas a la UE27 antes de 2004 (Extremadura en verde ).
- Regiones menos desarrolladas incorporadas a la UE27 en la ampliación de 2004, o en posteriores ampliaciones.
- Resto de regiones de la UE27.

Las regiones que convergen al alza en materia de desempleo suman 163 en la Unión Europea, de las cuales 140 pertenecen a Estados miembros que se anexionaron antes de 2004, y dentro de estas últimas la mayoría son *Regiones más desarrolladas* (75 regiones, entre las que destacan 26 alemanas o 10 italianas).

Puede también observarse que, las *Regiones menos desarrolladas* incorporadas a la UE27 en 2004 o en posteriores ampliaciones, poseen tasas de desempleo más cercanas a la media comunitaria que aquellas que se incorporaron antes.

**Gráfico 29.- Regiones que convergen al alza en la UE27 según tasa de desempleo (%).**

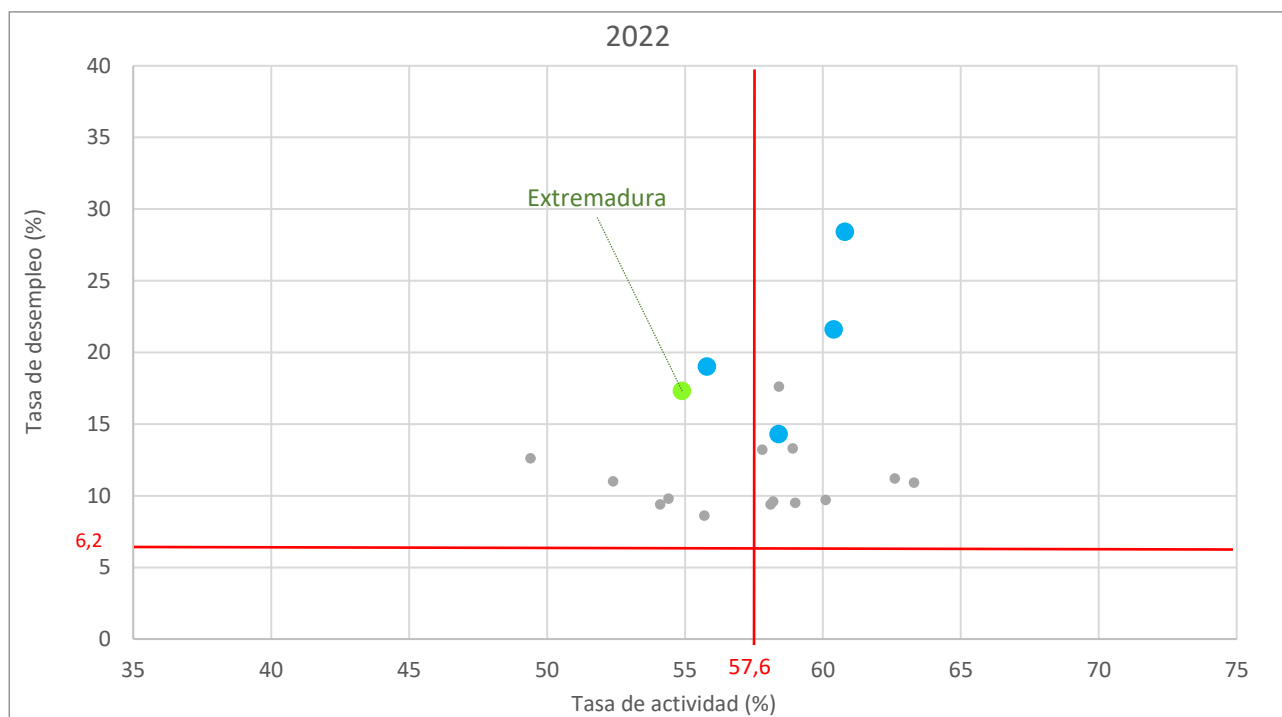


Nota. Hay 13 regiones para las cuales no es posible determinar su tipo de convergencia y por tanto, no aparecen en el gráfico. Son: Mayotte (FR), Kontinentalna Hrvatska (HR), Vidurio ir vakaru Lietuvos regionas (LT), Mazowiecki regionalny (PL), Lubuskie (PL), Pest (HU), Oberpfalz (DE), Niederbayern (DE), Åland (FI), Warszawski stoleczny (PL), Budapest (HU), Sostines regionas (LT), Trier (DE).

- Regiones menos desarrolladas incorporadas a la UE27 antes de 2004 (Extremadura en verde).
- Regiones menos desarrolladas incorporadas a la UE27 en la ampliación de 2004, o en posteriores ampliaciones.
- Resto de regiones de la UE27.

Todas las regiones españolas convergen al alza con la media europea, sin embargo, sus tasas de desempleo siguen por encima de la media comunitaria, como puede verse de forma separada, en el siguiente gráfico.

Gráfico 30.- Regiones españolas que convergen al alza en la UE27, según tasa de desempleo (%).



- Regiones menos desarrolladas incorporadas a la UE27 antes de 2004 (Extremadura en verde).
- Regiones menos desarrolladas incorporadas a la UE27 en la ampliación de 2004, o en posteriores ampliaciones.
- Resto de regiones de la UE27.

## 6.2 Convergencia con España

Al analizar la comparativa de este indicador hay que tener en cuenta que cuanto menor se la tasa de desempleo mejor es la situación del país o región. Por ello la interpretación de la convergencia o divergencia, se realiza al contrario que en los otros indicadores.

La Tasa de desempleo ha descendido en todas las comunidades autónomas, 11,9 puntos de media en el país. Donde más, en Extremadura y en Andalucía, más de 15 puntos.

Dentro de España, 15 de las 19 las regiones convergen al alza en materia de desempleo, es decir, sus tasas de paro se acercan a la media del país en el periodo 2012-2022, a la vez que este indicador baja de forma importante. La región extremeña pasa de tener una tasa de desempleo del 33,1% en 2012 (24,8% media nacional) al 17,3% en 2022 (12,9% media nacional).

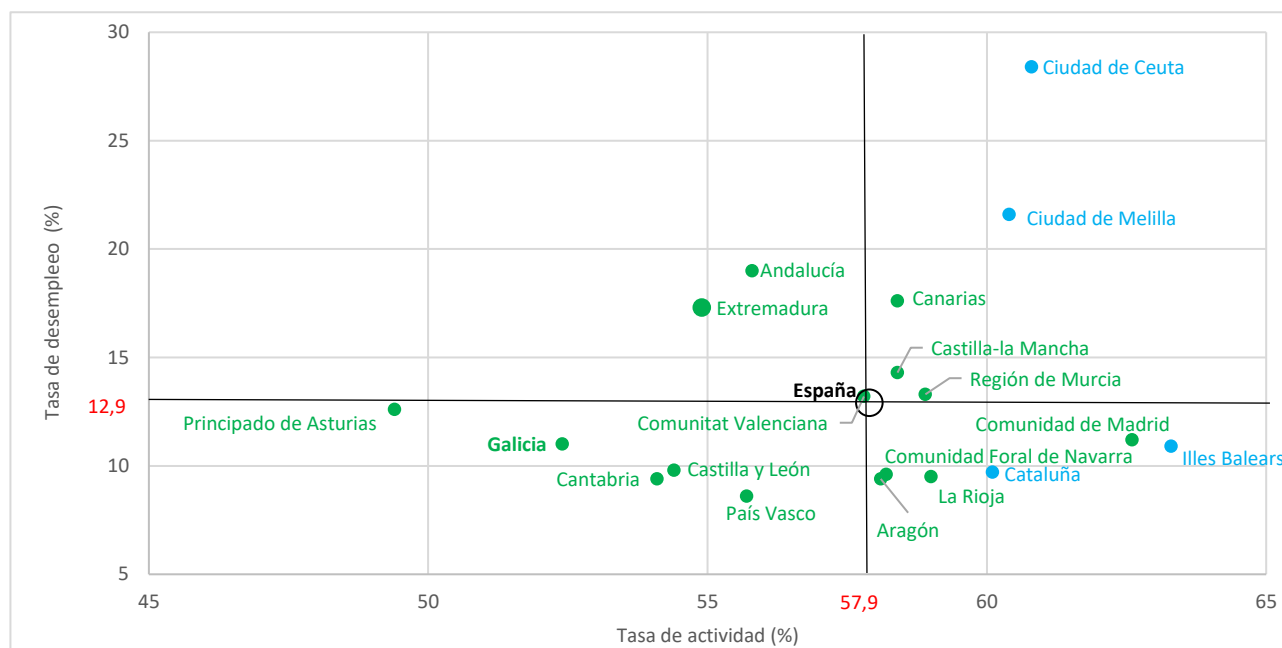
Las cuatro regiones restantes, Cataluña, Illes Balears, y las dos ciudades autónomas, aumentan distancia respecto a la media nacional, mientras sus tasas de paro descienden.

Tabla 6.- Tipo de convergencia dentro de España (%).

Región	2012 Tp	2022 Tp	Diferencia 2012-2022	Evolución
País Vasco	15,6	8,6	-7	Converge al alza
Aragón	18,7	9,4	-9,3	
Cantabria	17,8	9,4	-8,4	
La Rioja	20,6	9,5	-11,1	
Comunidad Foral de Navarra	16,2	9,6	-6,6	
Castilla y León	19,8	9,8	-10	
Galicia	20,5	11	-9,5	
Comunidad de Madrid	18,5	11,2	-7,3	
Principado de Asturias	21,8	12,6	-9,2	
<b>España</b>	<b>24,8</b>	<b>12,9</b>	<b>-11,9</b>	
Comunitat Valenciana	27,2	13,2	-14	Converge al alza
Región de Murcia	27,6	13,3	-14,3	
Castilla-la Mancha	28,6	14,3	-14,3	
Extremadura	33,1	17,3	-15,8	
Canarias	32,6	17,6	-15	
Andalucía	34,4	19	-15,4	
Cataluña	22,5	9,7	-12,8	Diverge al alza
Illes Balears	23,2	10,9	-12,3	
Ciudad de Melilla	26,9	21,6	-5,3	
Ciudad de Ceuta	37	28,4	-8,6	

En el gráfico se puede ver la posición de cada región en 2022. Nótese que, en el cuadrante superior izquierdo donde se encuentran las regiones con tasas de desempleo más altas y tasas de actividad más bajas, solo aparecen Andalucía y Extremadura.

Gráfico 31.- Convergencia de las regiones españolas en Tasa de paro (%). Año 2022.



Nota: las líneas que dividen el eje de coordenadas en cuatro cuadrantes representan los valores medios de España en tasa de desempleo y de actividad.

- Convergencia al alza
- Convergencia a la baja
- Ni convergen, ni divergen
- Divergencia al alza
- Divergencia a la baja

## 7. Anexo I.- Estados miembros de la Unión Europea

### Fecha de incorporación de los Estados miembros a la UE27

Estados Miembros que se incorporaron a la UE27 antes de 2004	Código
01/01/1958	
Alemania	DE
Bélgica	BE
Francia	FR
Italia	IT
Luxemburgo	LU
Países Bajos	NL
01/01/1973	
Dinamarca	DK
Irlanda	IE
01/01/1981	
Grecia	EL
01/01/1986	
España	ES
Portugal	PT
01/01/1995	
Austria	AT
Finlandia	FI
Suecia	SE

Estados Miembros que se incorporaron a la UE27 en 2004, o bien en años posteriores	Código
01/05/2004	
Chequia	CZ
Chipre	CY
Eslovaquia	SK
Eslovenia	SI
Estonia	EE
Hungría	HU
Letonia	LV
Lituania	LT
Malta	MT
Polonia	PL
01/01/2007	
Bulgaria	BG
Rumanía	RO
01/07/2013	
Croacia	HR



## 8. Anexo II.- Clasificación de las regiones Nuts 2 de la Unión Europea conforme a la Política de Cohesión 2021-2027<sup>8</sup>.

### **Regiones Menos Desarrolladas**

Están incluidas en esta categoría las regiones NUTS 2 con PIB per cápita inferior al 75% de la media de la UE.

- Bélgica (BE): Prov. Luxembourg
- Bulgaria (BG): Severozapaden, Severen tsentralen, Severoiztochen, Yugoiztochen, Yuzhen tsentralen.
- República Checa (CZ): Severozápad, Severovýchod, Střední Morava, Moravskoslezsko.
- Grecia (EL): Voreio Aigaio, Kriti, Anatoliki Makedonia, Thrak, Kentriki, Makedonia, Dytiki Makedonia, Ipeiros, Thessalia, Ionia Nisia, Dytiki Ellada, Sterea Ellada, Peloponnisos.
- España (ES): Castilla-la Mancha, Extremadura, Andalucía, Ciudad de Ceuta, Ciudad de Melilla.
- Francia (FR): Guadeloupe, Guyane, La Réunion, Mayotte.
- Croacia (HR): Jadranska Hrvatska, Kontinentalna Hrvatska.
- Italia (IT): Molise, Campania, Puglia, Basilicata, Calabria, Sicilia, Sardegna.
- Lituania (LT): Vidurio ir vakaru Lietuvos regionas.
- Letonia (LV): Latvija.
- Hungría (HU): Pest, Közép-Dunántúl, Nyugat-Dunántúl, Dél-Dunántú, Észak-Magyarország, Észak-Alföld, Dél-Alföld.
- Polonia (PL): Malopolskie, Slaskie, Zachodniopomorskie, Lubuskie, Opolskie, Kujawsko-Pomorskie, Warminsko-Mazurskie, Pomorskie, Łódzkie, Swietokrzyskie, Lubelskie, Podkarpackie, Podlaskie, Mazowiecki regionalny.
- Portugal (PT): Norte, Centro (PT), Alentejo, Região Autónoma dos Açores, Região Autónoma da Madeira.
- Rumanía (RO): Nord-Vest, Centru, Nord-Est, Sud-Est, Sud – Muntenia, Sud-Vest Oltenia, Vest.
- Eslovenia (SI): Vzhodna Slovenija.
- Eslovaquia (SK): Západné Slovensko, Stredné Slovensko, Východné Slovensko.

---

<sup>8</sup> DECISIÓN DE EJECUCIÓN (UE) 2021/1130 DE LA COMISIÓN de 5 de julio de 2021 que establece la lista de regiones que pueden recibir financiación del Fondo Europeo de Desarrollo Regional y del Fondo Social Europeo Plus, y la lista de los Estados miembros que pueden recibir financiación del Fondo de Cohesión durante el período 2021-2027

### **Regiones de Transición**

Regiones NUTS 2 con PIB per cápita entre el 75 % y el 100 % de la media de la UE.

- Bélgica (BE): Prov. Limburg, Prov. Hainaut, Prov. Liège, Prov. Namur.

- Bulgaria (BG): Yugozapaden.

- República Checa (CZ): Střední Čechy, Jihozápad, Jihovýchod.

- Dinamarca (DK): Sjælland.

- Alemania (DE): Brandenburg, Mecklenburg-Vorpommern, Lüneburg, Trier, Dresden

Chemnitz, Sachsen-Anhalt, Thüringen.

- Estonia (EE): Eesti.

- Irlanda (IE): Northern and Western.

- Grecia (EL): Attiki, Notio Aigaio.

- España (ES): Galicia, Principado de Asturias, Cantabria, La Rioja, Castilla y León, Comunitat Valenciana, Illes Balears, Región de Murcia, Canarias.

- Francia (FR): Centre - Val de Loire, Bourgogne, Franche-Comté, Basse-Normandie, Haute-Normandie, Nord-Pas-de-Calais, Picardie, Alsace, Champagne-Ardenne, Lorraine, Pays-de-la-Loire, Bretagne, Aquitaine, Limousin, Poitou-Charentes, Languedoc-Roussillon, Midi-Pyrénées, Auvergne, Provence-Alpes-Côte d'Azur, Corse, Martinique.

- Italia (IT): Abruzzo, Umbria, Marche.

- Chipre (CY): Kypros.

- Malta (MT): Malta.

- Países Bajos (NL): Friesland, Drenthe, Flevoland.

- Austria (AT): Burgenland.

- Polonia (PL): Wielkopolskie, Dolnoslaskie.

- Portugal (PT): Algarve.

- Finlandia (FI): Länsi-Suomi, Etelä-Suomi, Pohjois- ja Itä-Suomi.

- Suecia (SE): Norra Mellansverige.

### **Regiones Más Desarrolladas**

Regiones NUTS 2 con PIB per cápita superior al 100% de la media de la UE. El resto de las regiones que conforman la Unión Europea.

**Secretaría General de Economía, Empresa y Comercio**  
**Consejería de Economía, Empleo y Transformación Digital**  
**JUNTA DE EXTREMADURA**