

**2024**  
**III Trimestre**

**BEMEX**  
**BARÓMETRO EMPRESA**  
**EXPORTADORA DE**  
**EXTREMADURA**

**JUNTA DE EXTREMADURA**

Consejería de Economía, Empleo y Transformación Digital

## ÍNDICE DE CONTENIDO

PRESENTACIÓN.....	3
RESUMEN EJECUTIVO.....	4
I. RESULTADOS TRIMESTRALES.....	5
I.1. RESULTADOS GLOBALES.....	5
I.1.1. Índice de Confianza Empresarial de la Empresa Exportadora de Extremadura (ICEEX) .....	6
I.1.2. Indicadores de Expectativas y Situación.....	7
I.1.3. Marcha del negocio .....	8
I.1.4. Otras variables .....	10
I.1.4.1. Empleo .....	12
I.1.4.2. Nivel de precios.....	14
I.1.4.3. Ventas en España .....	16
I.1.4.4. Ventas en el exterior .....	18
I.1.4.5. Gastos en promoción exterior.....	20
I.1.5. Factores que limitan la marcha del negocio .....	22
I.1.6. Utilización de la capacidad productiva .....	24
I.2. RESULTADOS ESPECÍFICOS.....	26
I.2.1. Por sectores de actividad.....	26
I.2.1.1. Alimentario Agrario no transformado .....	27
I.2.1.2. Alimentario Agrario Transformado.....	28
I.2.1.3. Productos Industriales y tecnológicos .....	29
I.2.1.4. Otros sectores.....	30
I.2.2. Por tamaño del establecimiento.....	31
I.2.2.1. De menos de 10 asalariados .....	32
I.2.2.2. De 10 a 49 asalariados.....	33
I.2.2.3. De 50 a 199 asalariados.....	34
I.2.2.4. De 200 a 999 asalariados.....	35
I.2.3. Por provincias.....	36

# PRESENTACIÓN

Mediante este informe, la Consejería de Economía, Empleo y Transformación Digital de la Junta de Extremadura presenta el Barómetro de la Empresa Exportadora de Extremadura (BEMEX), estudio de carácter longitudinal de frecuencia trimestral, que nace como herramienta de diseño y medición de estrategia para impulsar la actividad exportadora en la región.

El BEMEX ofrece una visión objetiva de las percepciones y opiniones que manifiestan un grupo representativo de gestores de empresas extremeñas exportadoras, sobre la situación y las expectativas de sus negocios, considerando segmentos en función del sector, el tamaño y la provincia. El estudio se basa en dos aspectos fundamentales: por un lado, la situación actual, en relación con el trimestre que finaliza; y por otro, las expectativas para el trimestre que comienza.

En el BEMEX los resultados se presentarán según su periodicidad. Trimestralmente, aquellos que se refieren a la evolución del Índice de Confianza Empresarial de los establecimientos exportadores, que mide la confianza que tienen los gestores de los mismos en la marcha de sus negocios; junto con la evolución de los Indicadores de Expectativas y Situación; y las opiniones sobre las siguientes variables: marcha del negocio, empleo, nivel de precios, ventas en España, ventas en el exterior, gasto en promoción exterior, factores que limitan la actividad del establecimiento y grado de utilización de la capacidad productiva (cuando el establecimiento pertenece al sector industrial). Además, anualmente, se ofrecerán resultados sobre Ferias internacionales y Misiones comerciales directas, datos que se recaban durante un solo trimestre.

Con el BEMEX, se pretende estructurar y analizar los resultados obtenidos, y ponerlos a disposición de las organizaciones y entidades regionales del ámbito empresarial, así como de la Universidad y, en general, de todos aquellos interesados en el estudio de la economía regional.

Es preciso dedicar un agradecimiento especial a todas las empresas colaboradoras, el tiempo y la información que generosamente han compartido, fundamental para evaluar la coyuntura empresarial y prever posibles tendencias en la economía extremeña.

## RESUMEN EJECUTIVO

La percepción de las empresas respecto a la marcha de sus negocios ha empeorado en comparación con el trimestre anterior produciendo una caída del Índice de Confianza Empresarial de la Empresa Exportadora de Extremadura (ICEEX). Las expectativas varían según el tipo de empresa, pero la mayoría de los empresarios esperan que la situación siga empeorando.

En relación a las tendencias de los principales aspectos del negocio los resultados en general empeoran respecto al trimestre anterior. Para el trimestre que finaliza (Situación), el porcentaje que más destacó fue el de los que opinan que las ventas en España aumentaron. Sin embargo, en el trimestre que comienza (Expectativas) bajan las opiniones sobre esta variable respecto a que aumentará. Respecto a los precios, hubo una opinión alta sobre que aumentó (Situación), y en el trimestre que comienza, la opinión sobre que se mantendrá alcanza casi el 70%.

Por último, las empresas señalan la debilidad de la demanda en España y en el exterior como los principales factores limitantes de la marcha del negocio. El factor de acceso a la financiación es el factor menos señalado por las empresas. Respecto a otras causas, los empresarios destacan la excesiva regulación del sector en España frente a las normas más flexibles sobre productos importados, falta de mano de obra y la estacionalidad del producto como los factores limitantes para la marcha de sus negocios.

## I. RESULTADOS TRIMESTRALES

### I.1. RESULTADOS GLOBALES

El Informe presenta los resultados obtenidos sobre la *Confianza Empresarial* de las empresas exportadoras de la Comunidad Autónoma de Extremadura. En este apartado se analizan los datos resultantes del *Índice de Confianza Empresarial de la Empresa Exportadora de Extremadura* del tercer trimestre de 2024, así como los Indicadores de *Expectativas* (referentes al trimestre que comienza) y de *Situación* (referentes al trimestre que finaliza) de diferentes variables.



Los gestores de las empresas que exportan en Extremadura han valorado diferentes aspectos sobre la *Expectativas* y la *Situación* de la marcha de su negocio, el número de trabajadores, nivel de precios, las ventas tanto en España como en el exterior y el gasto en promoción exterior.

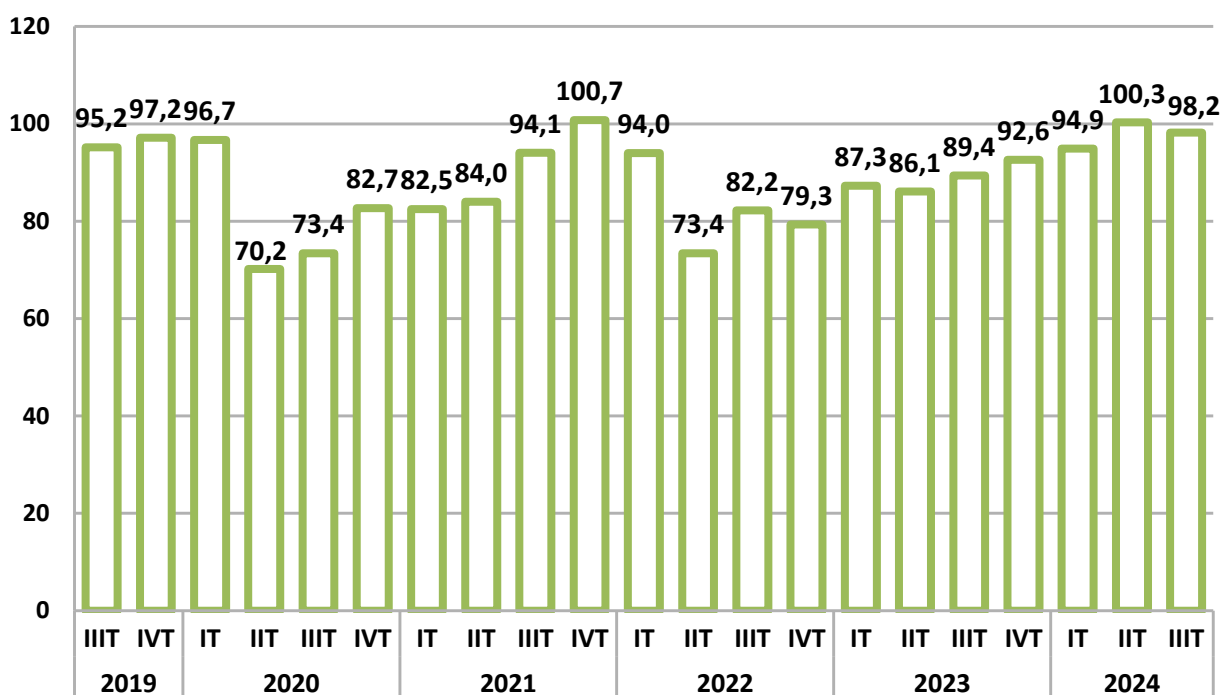
Del mismo modo, han opinado sobre los factores que limitan *la actividad del establecimiento* y el *grado de utilización de la capacidad productiva* (cuando el establecimiento pertenece al sector industrial).

### I.I.I. Índice de Confianza Empresarial de la Empresa Exportadora de Extremadura (ICEEX)

Este *Índice de confianza empresarial* se construye a partir de una media geométrica convenientemente normalizada entre la *Situación* y las *Expectativas* de la variable *marcha del negocio*.

Tras cuatro trimestres consecutivos subiendo, el valor global del *ICEEX* baja hasta los **98,2** puntos en el tercer trimestre de 2024, rompiendo su trayectoria ascendente. Con relación al trimestre anterior, en el que se alcanzó un valor de **100,3** puntos, disminuye un **2,1%**. En tasa interanual aumenta un **9,8%**.

Gráfico 1. Índice de Confianza Empresarial (ICEEX)



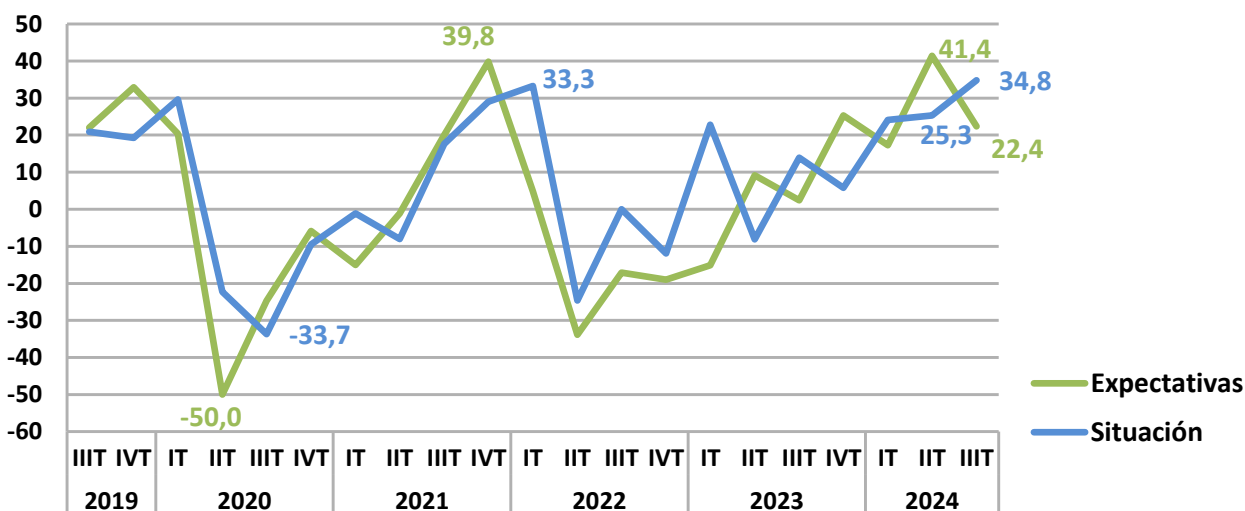
### 1.1.2. Indicadores de Expectativas y Situación

Estos indicadores se obtienen de los resultados de la pregunta general "¿Cómo considera la marcha de su negocio?" según el trimestre que finaliza y el que comienza. De la diferencia entre las respuestas favorables y desfavorables se calcula el Indicador o Saldo de *Situación* y *Expectativas*.

El Saldo de *Expectativas* del tercer trimestre de 2024 se sitúa con un valor de 22,4 puntos y el Saldo de *Situación* con 34,8 puntos, manteniéndose ambos en signo positivo.

En el tercer trimestre de 2024, el saldo de *Expectativas* empeora de manera significativa, 19 puntos respecto al trimestre anterior, mientras que el saldo de *Situación* mejora 9,5 puntos.

Gráfico 2. Indicadores de Expectativas y Situación.

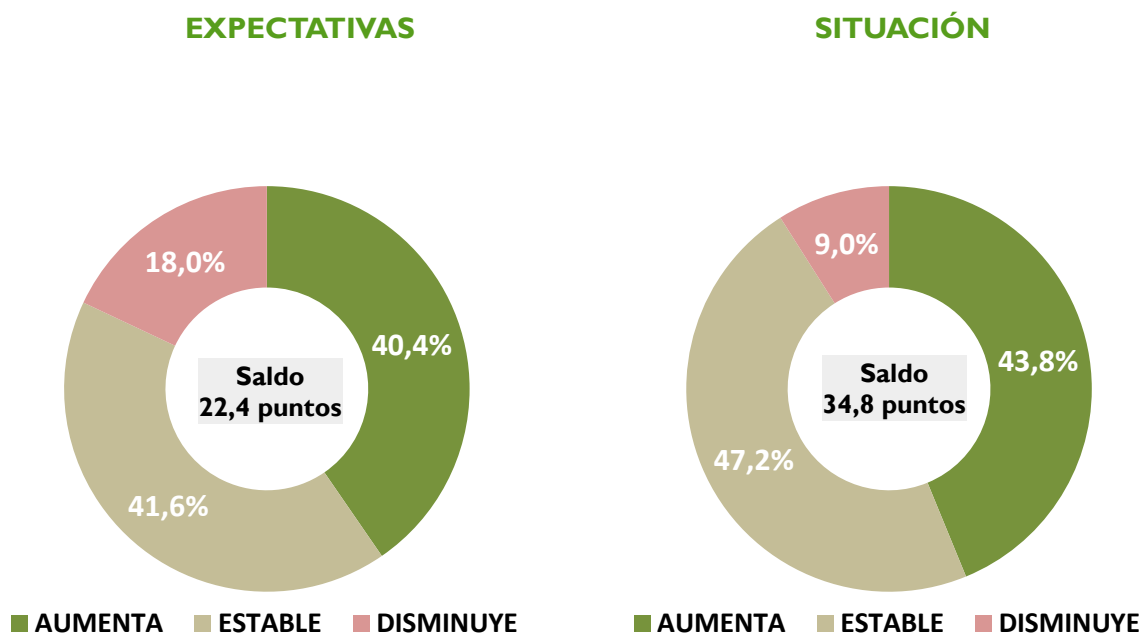


### 1.1.3. Marcha del negocio

La *marcha del negocio* es la variable principal de la encuesta sobre la confianza empresarial, ya que sirve de base para el cálculo de los Indicadores.

Entre los encuestados, el porcentaje de opiniones favorables sobre la *marcha del negocio* en el trimestre que comienza (*Expectativas*) es del 40,4%, mientras que las opiniones desfavorables representan el 18%, alcanzando las opiniones neutras el 41,6%. Por su parte, para el trimestre que finaliza (*Situación*) las opiniones optimistas se sitúan en el 43,8%, las normales en el 47,2%, mientras que las pesimistas registran un 9%.

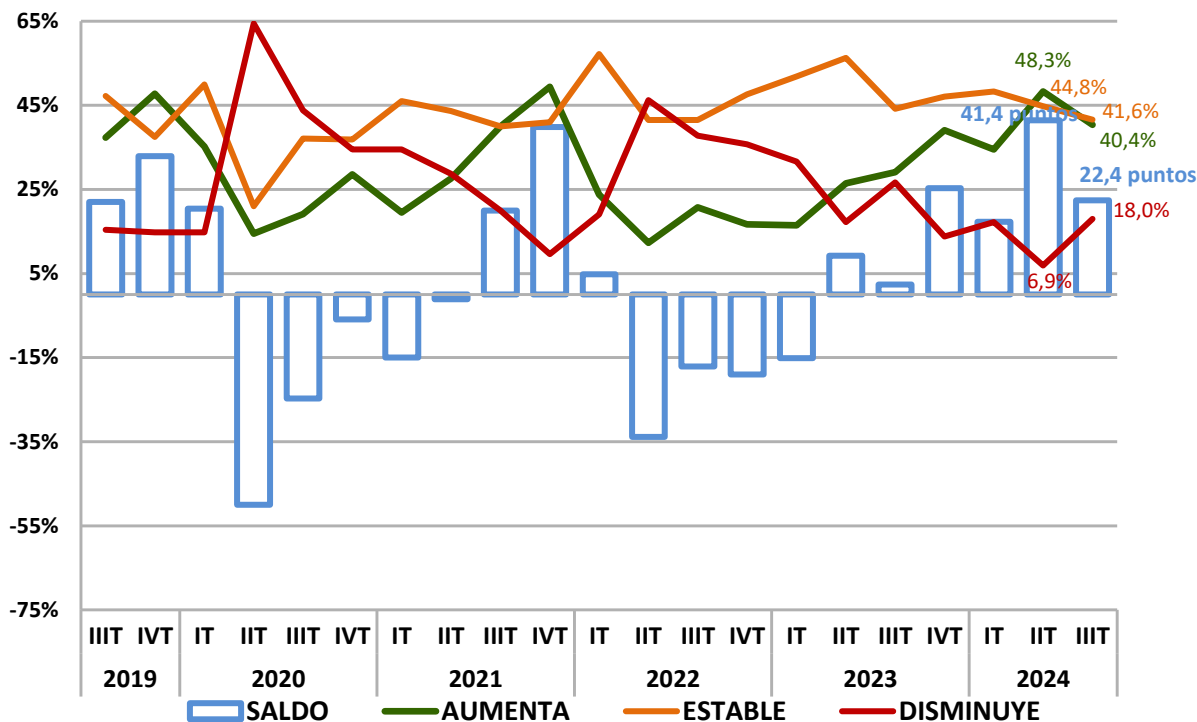
Gráfico 3. Marcha negocio III Trimestre 2024



El Saldo de *Expectativas* empeora 19 puntos con respecto al trimestre anterior, pero mantiene un valor positivo (22,4 puntos). Esto es debido al aumento en 11,1 puntos de las opiniones desfavorables y la disminución de 7,9 puntos en las favorables.

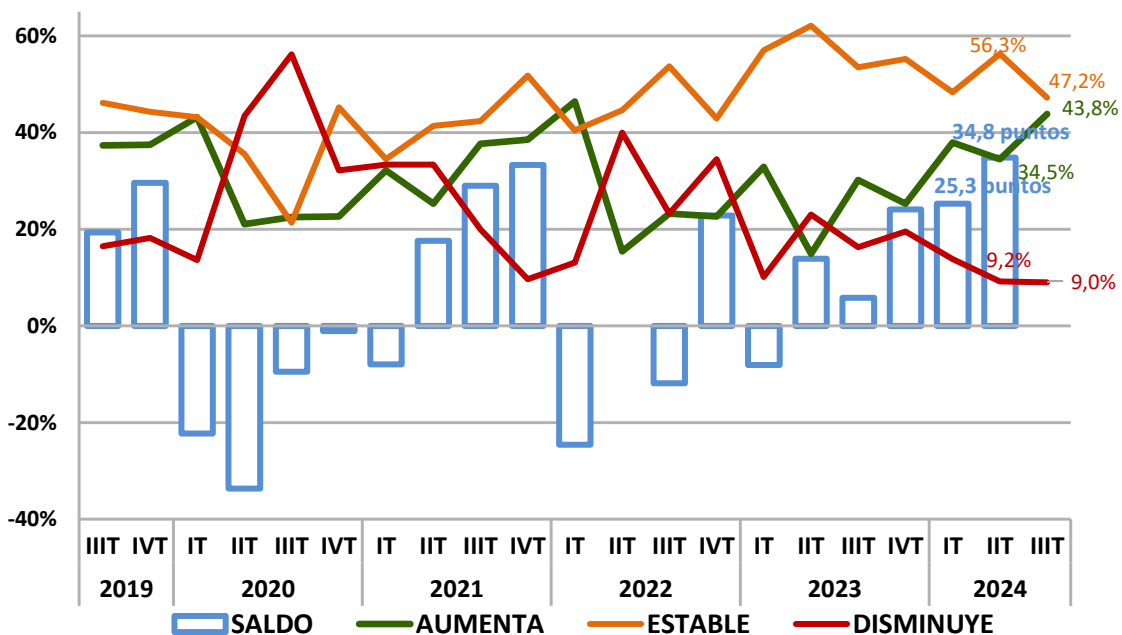


Gráfico 4. Evolución marcha negocio. Expectativas.



El Saldo de *Situación* mejora 9,5 puntos, pasando de 25,3 puntos a 34,8 puntos, consecuencia del aumento en 9,3 puntos de las opiniones favorables y una disminución en 0,2 puntos de las desfavorables.

Gráfico 5. Evolución marcha negocio. Situación.



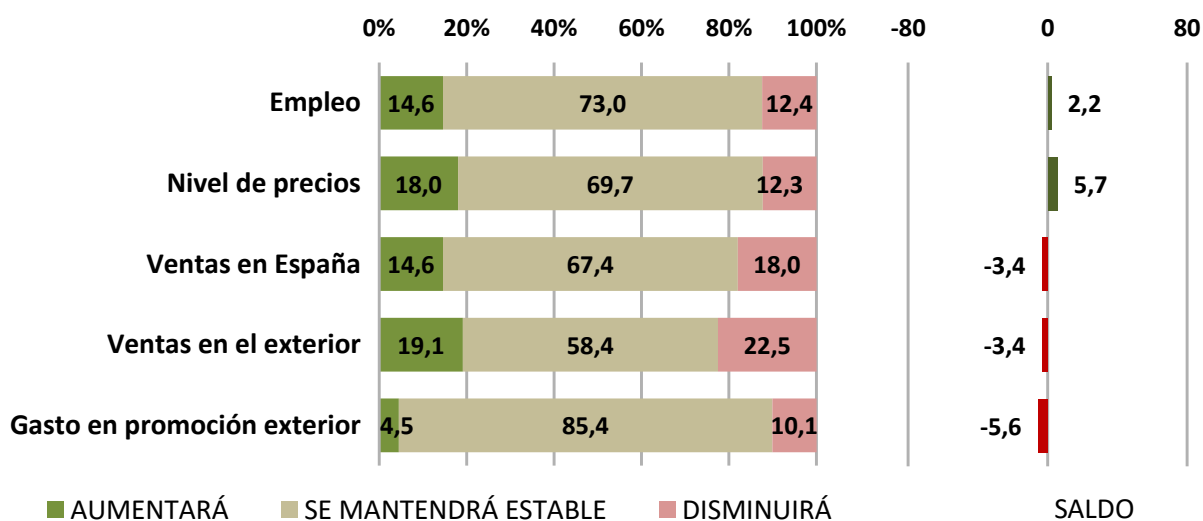
### 1.1.4. Otras variables

En este apartado se les ha preguntado a los encuestados por distintas variables como *empleo, nivel de precios, ventas en España, en el exterior y gasto en promoción*, tanto la visión acerca de las *Expectativas* como de la *Situación* actual.

De estas opiniones se extrae el saldo de *Expectativas y Situación* de cada indicador, que es el resultado de calcular la diferencia entre resultados favorables y desfavorables de cada una de las variables medidas.

En relación con los resultados, en *Expectativas*, la variable con mayor porcentaje de opiniones favorables es *ventas en el exterior (19,1%)*, seguida de *nivel de precios (18%)*. Las que registran el mayor porcentaje de opiniones desfavorables son *ventas en el exterior (22,5%)*, y *ventas en España (18%)*.

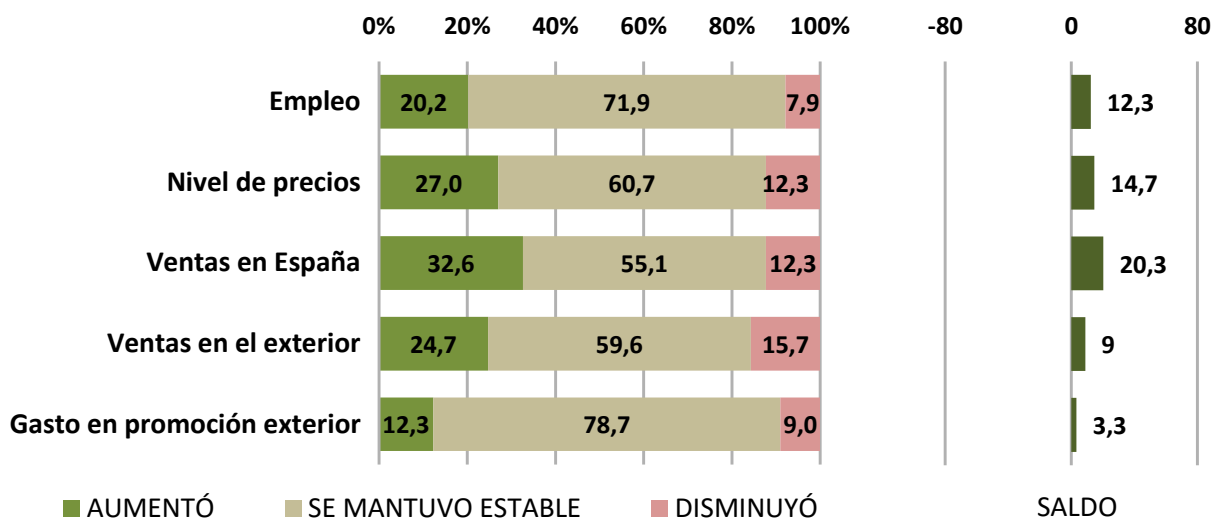
Gráfico 6. Tendencias de variables. Expectativas II Trimestre 2024



Si atendemos al indicador de saldo, en *Expectativas* se puede observar un saldo positivo en las variables empleo (2,2 puntos) y nivel de precios (5,7 puntos). Por otro lado, se puede observar un saldo negativo en gasto en promoción exterior (-5,6 puntos) y en ventas en España y ventas en el exterior (-3,4 puntos en ambas).

En *Situación* se observa que *ventas en España* es la variable que tiene mayor porcentaje de opiniones favorables (32,6%), mientras que la variable *gasto en promoción exterior* (12,3%) es la que tiene el porcentaje más bajo. Por otro lado, *ventas en el exterior* (15,7%) presentan el mayor porcentaje de opiniones desfavorables.

Gráfico 7. Tendencia de variables. Situación III Trimestre 2024



Si atendemos al indicador de saldo, en *Situación* se puede observar un saldo positivo en todas las variables. Destaca el dato de *ventas en España* (20,3 puntos).

### I.1.4.1. Empleo

La variable *empleo* hace referencia al personal contratado en los establecimientos que participan en la encuesta.

Con respecto a las *Expectativas*, el porcentaje de empresas que esperan que en el próximo trimestre se mantenga el *empleo* (73%) es superior al 14,6% que esperan que aumente y al 12,4% que esperan que disminuya.

En *Situación*, representan un 20,2% las que afirman que el empleo aumentó, un 7,9% las que opinan que disminuyó y un 71,9% las que opinan que se mantuvo igual.

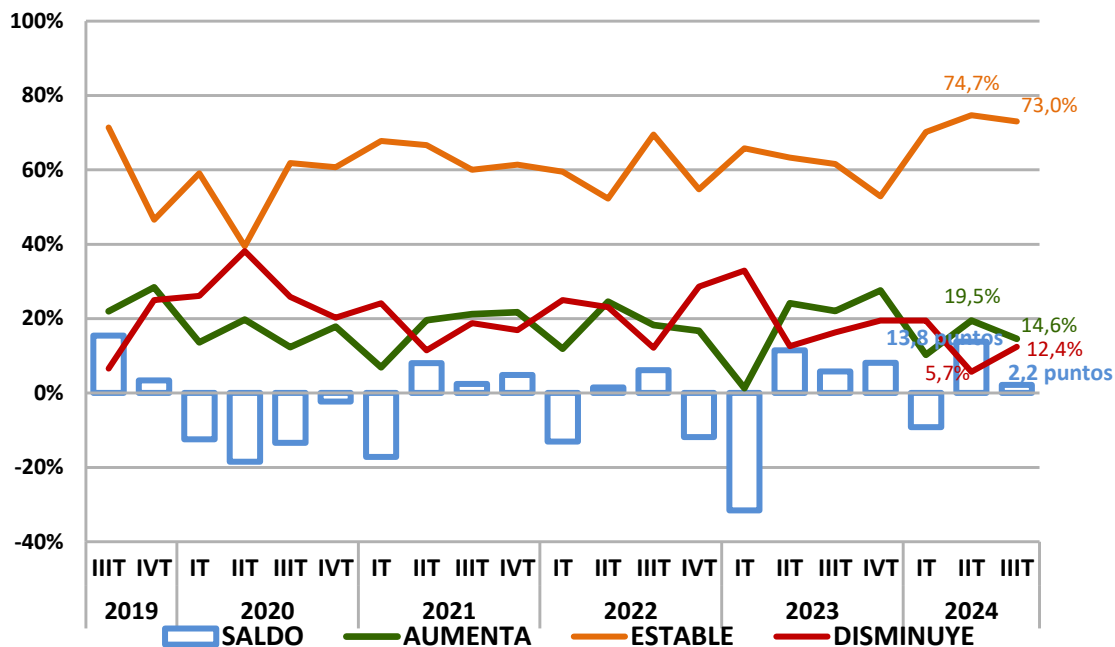
El indicador de saldo es positivo para *Expectativas* (2,2 puntos) y para *Situación* (12,3 puntos).

Tabla 1. Empleo III Trimestre 2024

OPINIONES	EXPECTATIVAS	SITUACIÓN
Aumenta (%) (optimista)	14,6	20,2
Se mantiene estable (%)	73	71,9
Disminuye (%) (pesimista)	12,4	7,9
Saldo (optimista-pesimista)	2,2	12,3

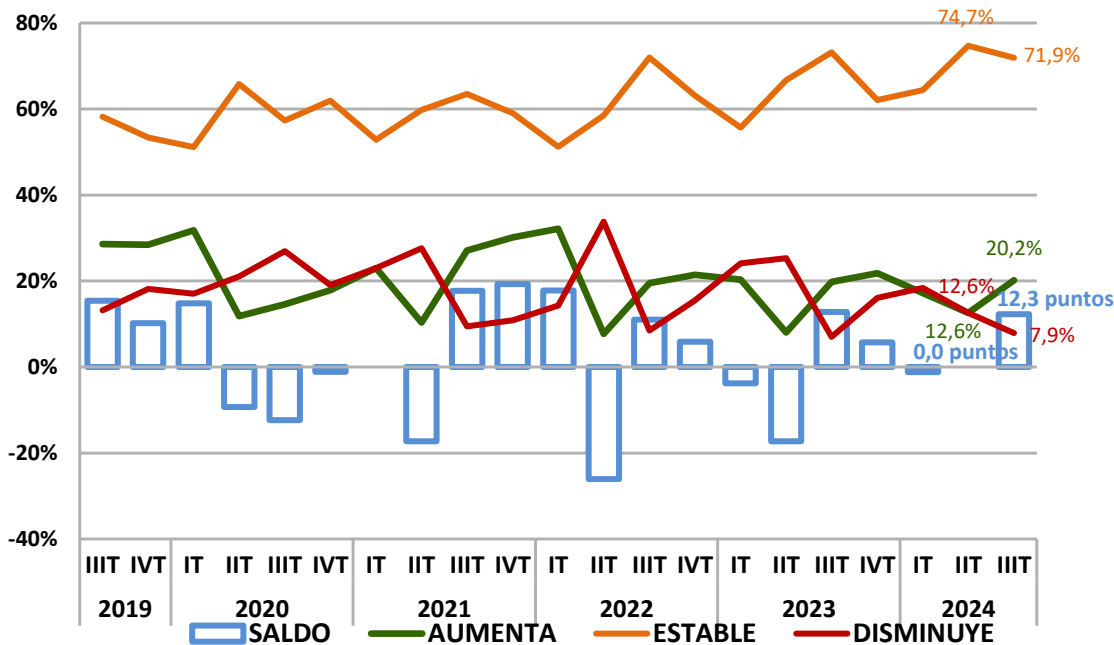
El Saldo de *Expectativas* empeora 11,6 puntos con respecto al del trimestre anterior, pero sigue manteniendo un saldo positivo (2,2 puntos). Esto es debido principalmente a que las opiniones favorables disminuyen 4,9 puntos porcentuales y las desfavorables aumentan 6,7 puntos.

Gráfico 8. Empleo. Expectativas



El Saldo de *Situación* mejora 12,3 puntos con respecto al trimestre anterior y alcanza un valor positivo (12,3 puntos). En puntos porcentuales, las opiniones favorables aumentan 7,6 puntos y las desfavorables disminuyen 4,7 puntos.

Gráfico 9. Empleo. Situación



### I.1.4.2. Nivel de precios

La variable *nivel de precios* hace referencia a los precios de venta de los bienes y servicios ofrecidos por los establecimientos encuestados.

Por lo que se refiere a *Expectativas*, el trimestre que comienza, el 18% de los encuestados opinan que los precios de venta aumentarán, el 69,7% de los establecimientos que se mantendrán estables y el 12,3% que disminuirán. Con relación a *Situación*, aumentaron los precios para el 27%, disminuyeron para el 12,3% y se mantuvieron estables para el 60,7%.

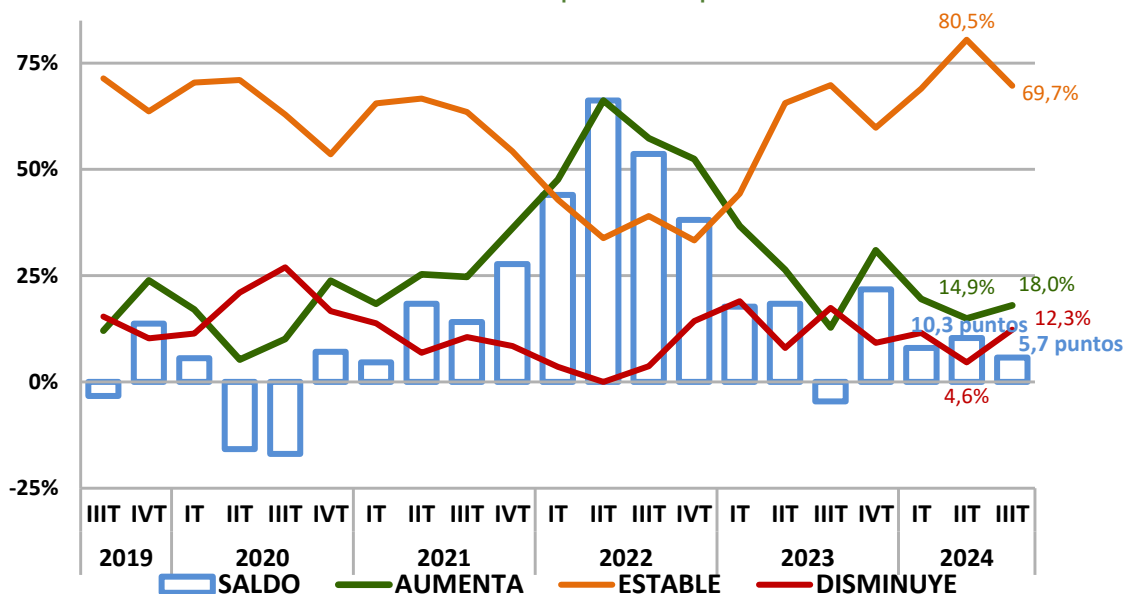
El saldo es positivo tanto en *Expectativas* (5,7 puntos) como en *Situación* (14,7 puntos).

Tabla 2. Nivel de precios III Trimestre 2024

OPINIONES	EXPECTATIVAS	SITUACIÓN
Aumenta (%) (optimista)	18	27
Se mantiene estable (%)	69,7	60,7
Disminuye (%) (pesimista)	12,3	12,3
Saldo (optimista-pesimista)	5,7	14,7

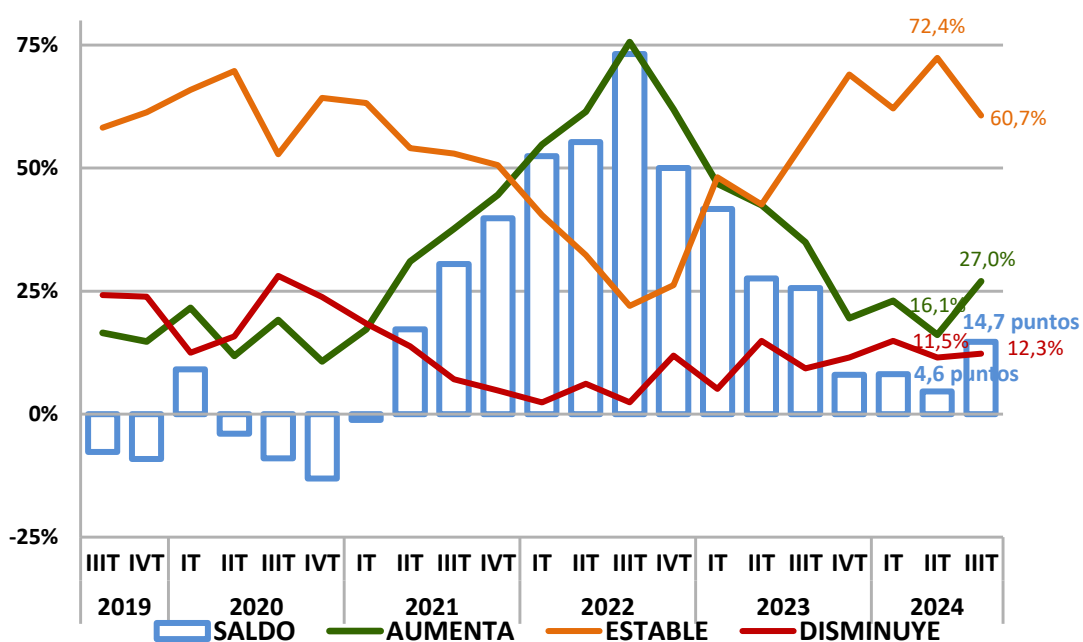
El Saldo de *Expectativas* empeora 4,6 puntos con respecto al del trimestre anterior, pero se mantiene en valor positivo (5,7 puntos), fruto principalmente al aumento de las opiniones desfavorables en 7,7 puntos.

Gráfico 10. Nivel de precios. Expectativas



El Saldo de *Situación* mejora *10,1* puntos en el tercer trimestre de 2024. En puntos porcentuales, las opiniones favorables y desfavorables aumentan *10,9* puntos y *0,8* respectivamente, mientras que las neutras disminuyen *11,7* puntos.

Gráfico 11. Nivel de precios. Situación



### I.1.4.3. Ventas en España

La variable *ventas en España* hace referencia a las ventas de bienes y servicios que realizan los establecimientos dentro del territorio nacional.

En el trimestre que comienza, el **14,6%** de los encuestados opinan que las *ventas en España* aumentarán, se mantendrán estables para el **67,4%** y para el **18%** de los establecimientos disminuirán. Con relación al trimestre que finaliza (*Situación*) aumentaron las ventas para el **32,6%**, disminuyeron para el **12,3%** y se mantuvieron estables para el **55,1%**.

El saldo es negativo para *Expectativas* (**-3,4** puntos) y positivo en *Situación* (**20,3** puntos).

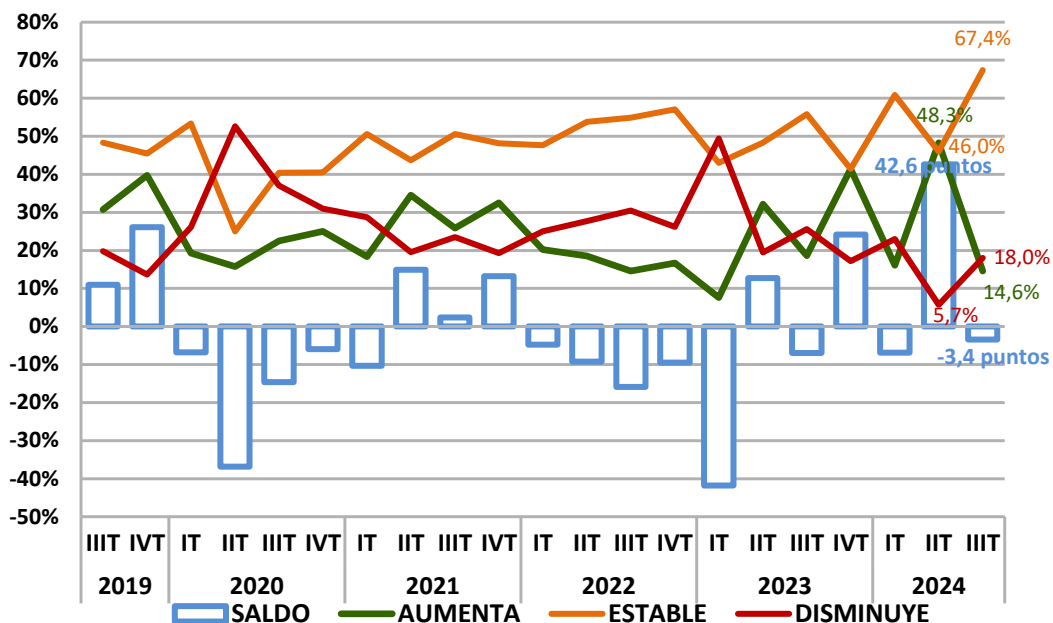
Tabla 3. Ventas en España III Trimestre 2024

OPINIONES	EXPECTATIVAS	SITUACIÓN
Aumenta (%) (optimista)	14,6	32,6
Se mantiene estable (%)	67,4	55,1
Disminuye (%) (pesimista)	18	12,3
Saldo (optimista-pesimista)	-3,4	20,3

El Saldo de *Expectativas* empeora **46** puntos con respecto al del trimestre anterior cambiando de signo positivo a negativo (pasa de **46,2** a **-3,4** puntos), lo cual se debe a la disminución en **33,7** puntos porcentuales de las opiniones favorables y el aumento en **12,3** puntos de las desfavorables

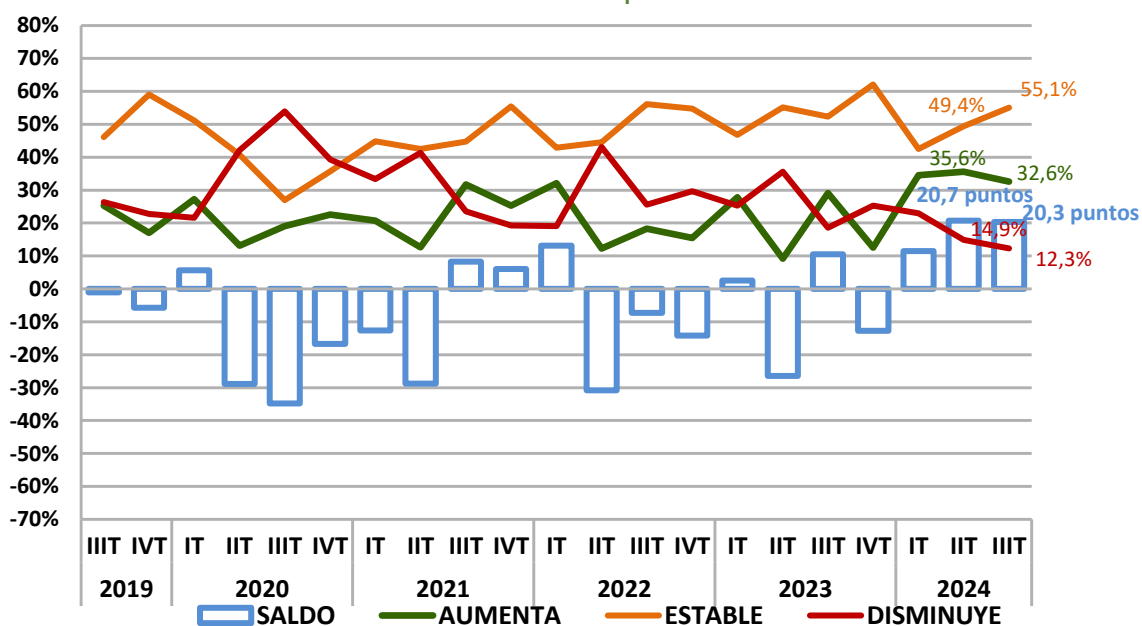


Gráfico 12. Ventas en España. Expectativas



El Saldo de *Situación* empeora 0,4 puntos con respecto al trimestre anterior, pero sigue manteniendo un signo positivo (20,3 puntos). En puntos porcentuales, las opiniones favorables disminuyen 3 puntos y las desfavorables 2,6 puntos, mientras que las opiniones neutras aumentan 5,7 puntos.

Gráfico 13. Ventas en España. Situación



#### I.1.4.4. Ventas en el exterior

La variable *ventas en el exterior* hace referencia a las ventas de bienes y servicios que realizan los establecimientos fuera del territorio nacional.

Por lo que se refiere a *Expectativas*, para el trimestre que comienza, el *19,1%* de los encuestados opinan que las *ventas en el exterior* aumentarán, para el *22,5%* disminuirán y se mantendrán estables para el *58,4%* de los establecimientos. Con relación a la *Situación*, aumentaron para el *24,7%* y disminuyeron para el *15,7%*. Se mantuvieron estables en el *59,6%*.

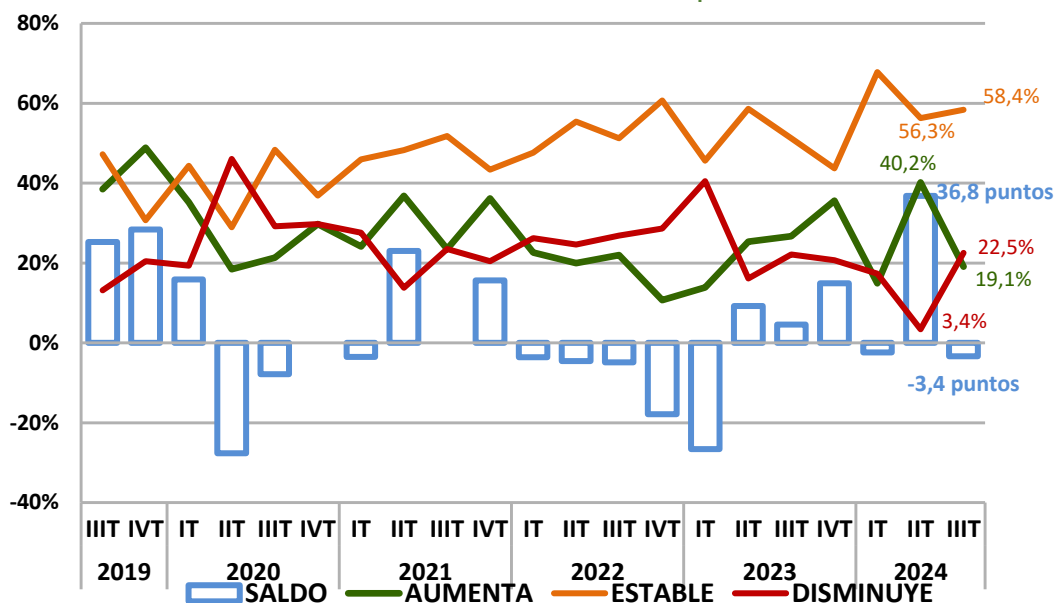
El saldo entre las respuestas optimistas y pesimistas es negativo en *Expectativas* (*-3,4* puntos) y positivo en *Situación* (*9* puntos).

Tabla 4. Ventas en el exterior III Trimestre 2024

OPINIONES	EXPECTATIVAS	SITUACIÓN
Aumenta (%) (optimista)	19,1	24,7
Se mantiene estable (%)	58,4	59,6
Disminuye (%) (pesimista)	22,5	15,7
Saldo (optimista-pesimista)	-3,4	9

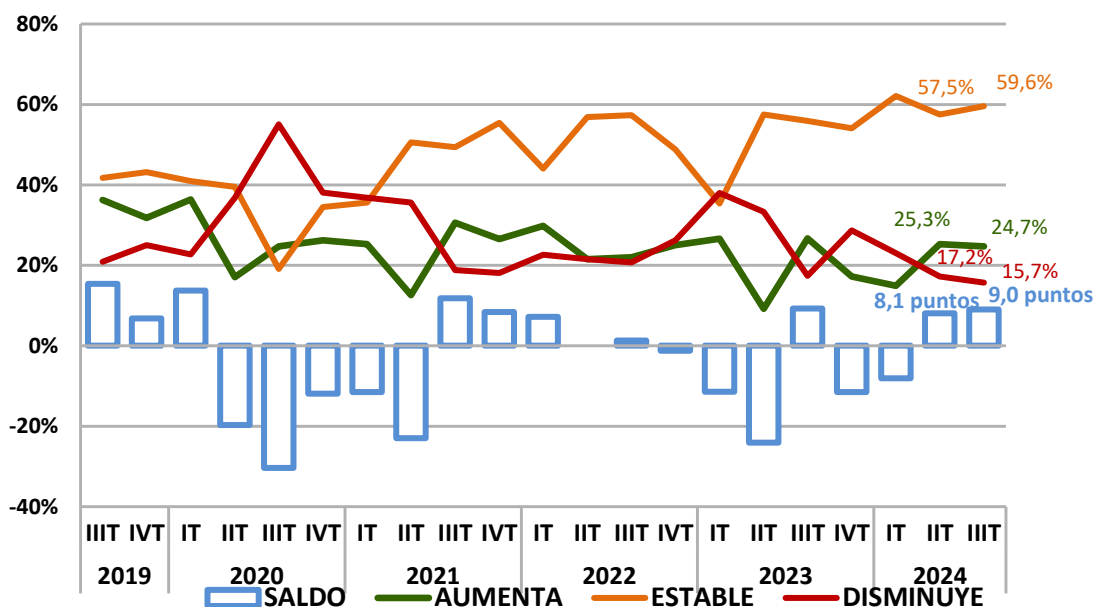
El Saldo de *Expectativas* empeora *40,2* puntos con respecto al del trimestre anterior y registra un saldo negativo (*-3,4* puntos). Las opiniones favorables disminuyen *21,1* puntos, mientras que las desfavorables aumentan *19,1* puntos, y las opiniones neutras *2,1* puntos.

Gráfico 14. Ventas en el exterior. Expectativas



El Saldo de *Situación* mejora en el tercer trimestre de 2024 respecto al trimestre anterior en 0,9 puntos, manteniendo un saldo positivo (9 puntos). En puntos porcentuales, las opiniones favorables disminuyen 0,6 puntos y las opiniones desfavorables 1,5 puntos, las opiniones neutras aumentan 2,1 puntos.

Gráfico 15. Ventas en el exterior. Situación



### I.1.4.5. Gastos en promoción exterior

La variable *gastos en promoción exterior* hace referencia a los gastos que realizan los establecimientos para promocionar su negocio y sus productos en el exterior, es decir, fuera del territorio nacional.

En el trimestre que comienza (*Expectativas*), el **4,5%** de los encuestados opinan que aumentará, para el **10,1%** disminuirán y se mantendrán estables en el **85,4%**.

Con relación a la *Situación*, aumentaron el gasto en promoción exterior el **12,3%**, disminuyeron un **9%** y se mantuvieron estables un **78,7%**.

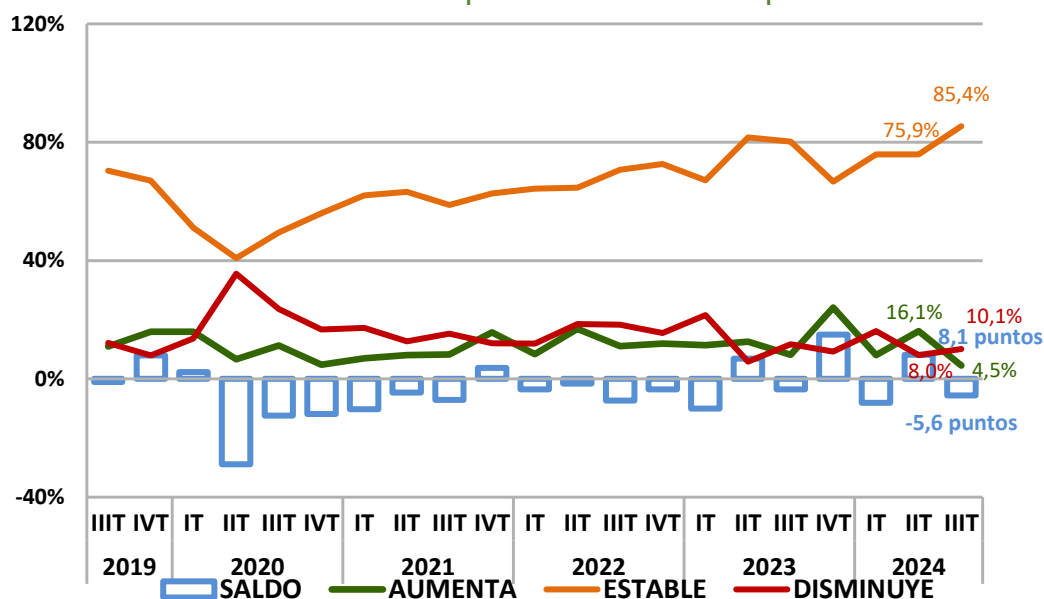
El saldo registrado en *Expectativas* es de **-5,6** puntos, mientras que en *Situación* este saldo es de **3,3** puntos.

Tabla 5. Gasto en promoción exterior III Trimestre 2024

OPINIONES	EXPECTATIVAS	SITUACIÓN
Aumenta (%) (optimista)	4,5	12,3
Se mantiene estable (%)	85,4	78,7
Disminuye (%) (pesimista)	10,1	9
Saldo (optimista-pesimista)	-5,6	3,3

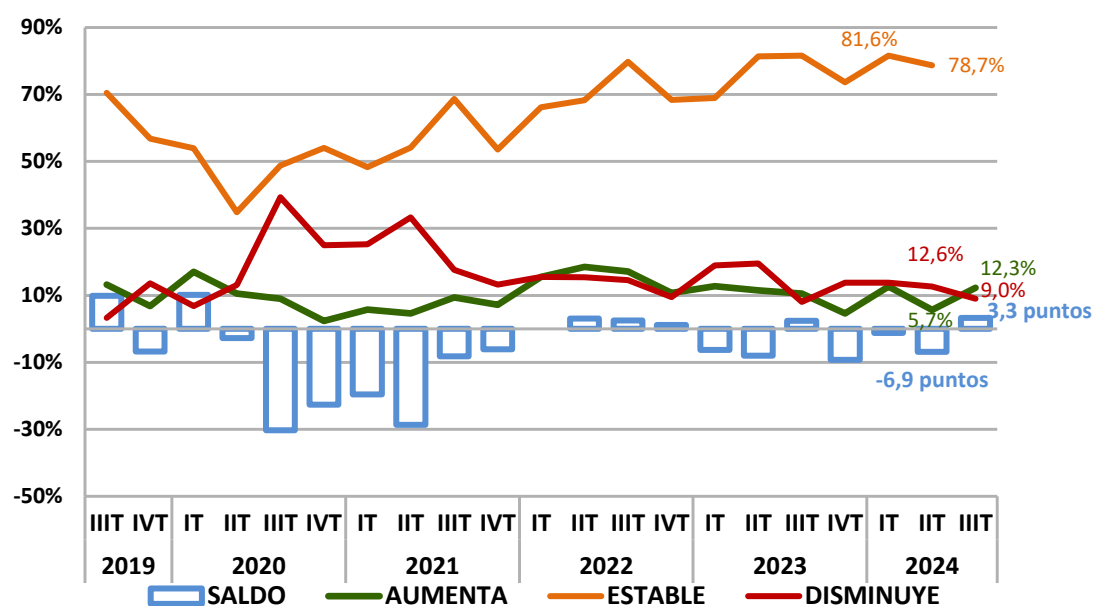
El Saldo de *Expectativas* empeora **13,7** puntos con respecto al del trimestre anterior y pasa de tener un saldo positivo a uno negativo (de **8,1** puntos a **-5,6** puntos). Este cambio de signo se debe a la disminución de **11,6** puntos de las opiniones favorables unido al aumento de **2,1** puntos de las opiniones desfavorables.

Gráfico 16. Gasto en promoción exterior. Expectativas



El Saldo de *Situación* mejora 10,2 puntos con respecto al trimestre anterior y alcanza un saldo positivo (3,3 puntos). En puntos porcentuales, las opiniones favorables aumentan 6,6 puntos, mientras que las desfavorables disminuyen 3,6 puntos y las neutras 2,9 puntos.

Gráfico 17. Gasto en promoción exterior. Situación

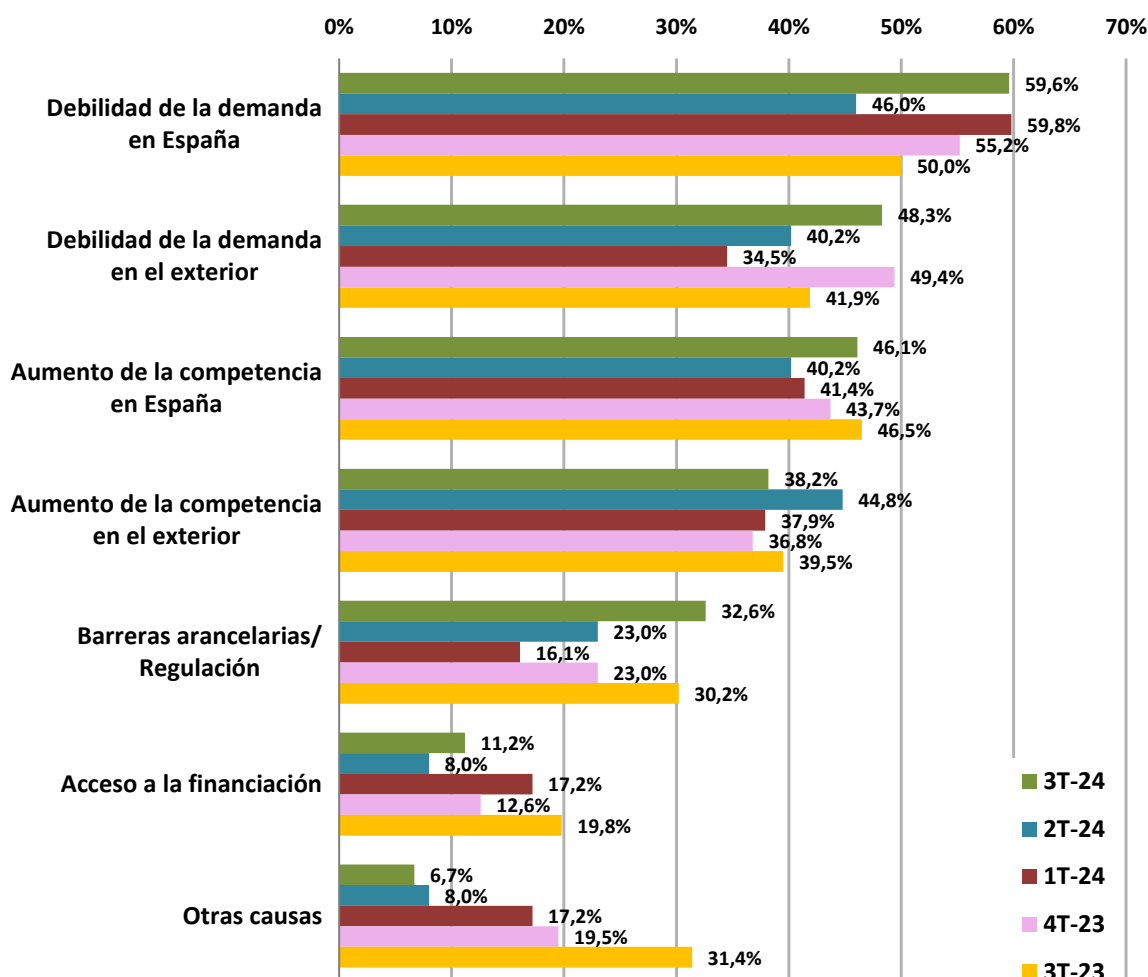


### I.1.5. Factores que limitan la marcha del negocio

En este apartado se han presentado una serie de *factores* que los encuestados debían clasificar como limitante o no para la *marcha del negocio*, éstos son: *debilidad de la demanda en España, debilidad de la demanda en el exterior, aumento de la competencia en el exterior, aumento de la competencia en España, barreras arancelarias, acceso a la financiación y otras causas*. El cuestionario admite respuestas múltiples.

La *debilidad de la demanda en España* y la *debilidad de la demanda en el exterior* se sitúan como los factores más limitantes de la marcha del negocio. El factor de *acceso a la financiación* se sitúa como el factor menos influyente.

Gráfico I8. Factores limitantes



De forma global, el porcentaje de los factores limitantes varía dependiendo del factor, pero en su mayoría, los factores aumentan respecto al trimestre anterior. Entre los factores que aumentan destacan el de la *debilidad de la demanda en España y barreras arancelarias/regulación* y entre los que disminuyen el del *aumento de la competencia en el exterior*.

Detalladamente, el *59,6%* de los establecimientos encuestados opinan que la *debilidad de la demanda en España* es el factor principal que limita su actividad en el tercer trimestre de 2024, este porcentaje aumenta *13,6* puntos con respecto al registrado en el trimestre anterior. A este factor le sigue la *debilidad de la demanda en el exterior (48,3%)*, cuyo porcentaje aumenta *8,1* puntos con respecto al trimestre anterior.

Tras estos dos factores se encuentra el *aumento de la competencia en España (46,1%)*, que aumenta *5,9* puntos respecto al trimestre anterior, *aumento de la competencia en el exterior (38,2%)*, que disminuye *6,6* puntos y *barreras arancelarias/regulación (32,6%)*, que aumenta respecto al trimestre anterior *9,6* puntos.

En menor medida, el *11,2%* de las empresas encuestadas señalan que el *acceso a la financiación* es un factor que limita la *marcha de su negocio*, porcentaje que aumenta *3,2* puntos con respecto al trimestre anterior.

Por último, el *6,7%* de los establecimientos señalan *otros factores*, porcentaje que va perdiendo fuerza y disminuye en *1,3* puntos. Los establecimientos aluden a la excesiva regulación del sector en España frente a las normas más flexibles sobre productos importados, falta de mano de obra y estacionalidad del producto.

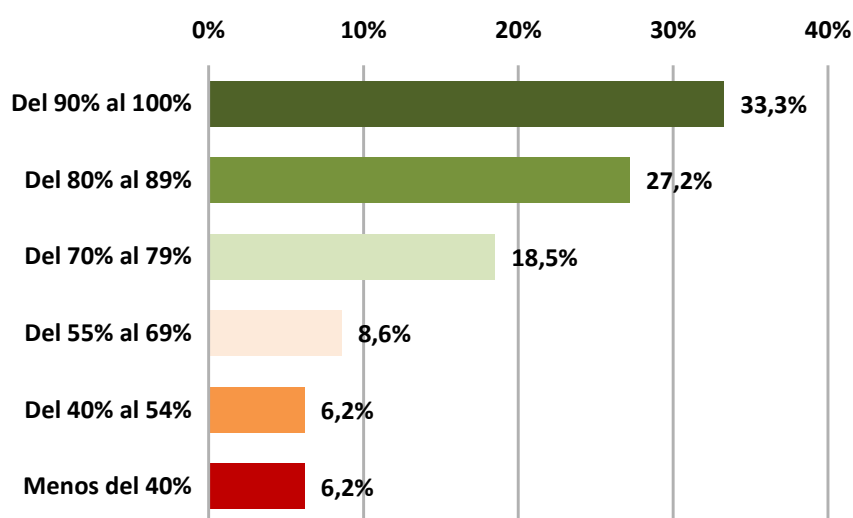
### 1.1.6. Utilización de la capacidad productiva

Los resultados de la *utilización de la capacidad productiva* se obtienen de las empresas que se identificaron como sector industrial y de las clasificadas en la muestra como sector de Productos Industriales y Tecnológicos, para lo que se incluyó una pregunta donde debían identificarse o no como pertenecientes a dicho sector.

En este apartado se ha solicitado a los encuestados que valoren cuál es la *utilización de su capacidad productiva* tanto en el trimestre que termina (*Situación*) como en el que comienza (*Expectativas*).

En los gráficos siguientes se muestran los porcentajes desglosados en función de los distintos ítems. Cabe destacar la estacionalidad de determinadas actividades y, por tanto, el condicionamiento de los resultados a dicha característica.

Gráfico 19: Expectativas: Capacidad productiva

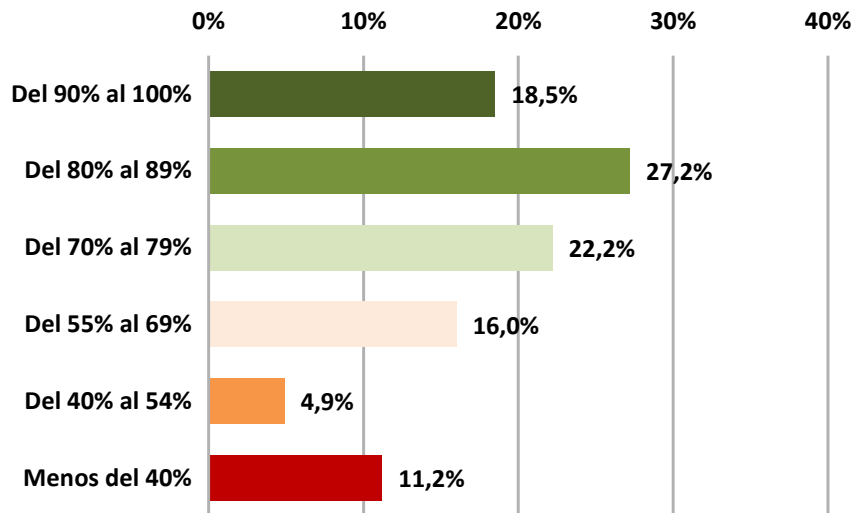


En *Expectativas*, cerca de 8 de cada diez empresas (79%) afirman que usarán el 70% o más de su capacidad productiva: el 18,5% del 70% al 79%, el 27,2% del 80% al 89% y el 33,3% del 90% al 100%.

Por su parte, representan un 6,2% las empresas que creen que usarán menos del 40%, mismo porcentaje que las que auguran entre el 40% y el 54% y un 8,6% las que creen que usarán del 55% al 69%, porcentajes que agregados representan el 21% de las empresas.



Gráfico 20: Situación: Capacidad productiva



Con relación al trimestre que finaliza (*Situación*), representan cerca de 7 de cada diez (**67,9%**) las empresas que han usado al menos el 70% de su capacidad: el **22,2%** del 70% al 79%, el **27,2%** del 80% al 89% y el **18,5%** del 90% al 100%.

Por su parte, representan el **32,1%** las empresas que han usado menos del 70%, agregando el **11,2%** que afirman haber usado menos del 40%, el **4,9%** del 40% al 54% y el **16%** del 55% al 69%.

## I.2. RESULTADOS ESPECÍFICOS

En este apartado se analizan *por sectores de actividad, por tamaño de los establecimientos y por provincias*, las opiniones de los gestores de establecimientos sobre la *marcha del negocio*, con relación al trimestre que comienza (*Expectativas*) y al trimestre que finaliza (*Situación*).

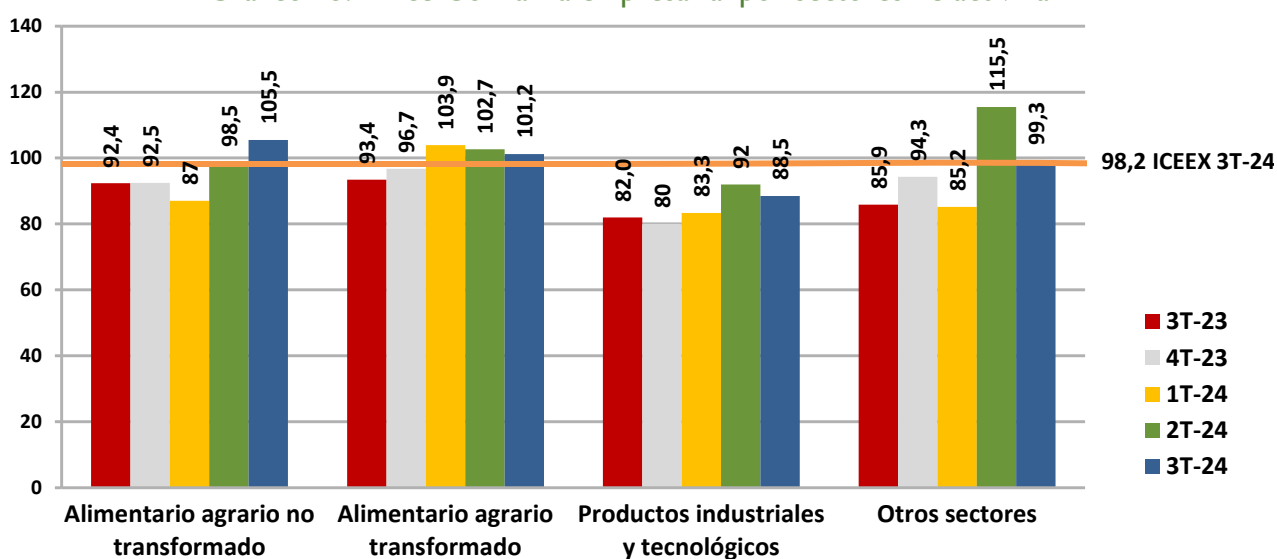
### I.2.1. Por sectores de actividad

En el Barómetro ampliado se calcula un *Índice de Confianza Empresarial de la Empresa Exportadora de Extremadura* para cada uno de los sectores seleccionados: *Alimentario agrario no transformado, Alimentario agrario transformado, Productos industriales y tecnológicos y Otros sectores*.

En el tercer trimestre de 2024, el valor de la confianza empresarial solo aumenta en el sector de *Alimentario agrario no transformado*. Por otro lado, disminuye en los sectores de *Productos industriales y tecnológicos, Alimentario agrario transformado* y en *Otros sectores*.

El valor más elevado se obtiene en el sector *Alimentario agrario no transformado* (105,5 puntos), en segundo lugar, se encuentra el sector *Alimentario agrario transformado* (101,2 puntos) y en tercer lugar se sitúa el sector *Otros sectores* (99,3 puntos). Por debajo del ICEEX (98,2 puntos) únicamente se encuentra el sector *Productos industriales y tecnológicos* con un valor de 88,5 puntos.

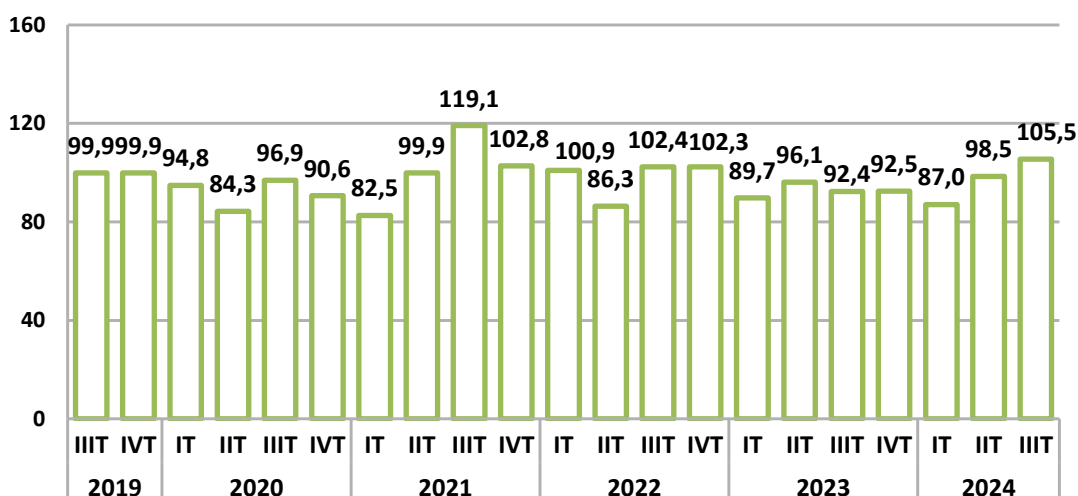
Gráfico 23: Índice Confianza empresarial por sectores de actividad



### 1.2.1.1. Alimentario Agrario no transformado

El ICEEX del sector *Alimentario Agrario no transformado* crece por segundo trimestre consecutivo y se sitúa en **105,5** puntos en el tercer trimestre de 2024, aumentando un **7,1%** con respecto al trimestre anterior. Los establecimientos de este sector representan el **13,5%** del total de los establecimientos encuestados.

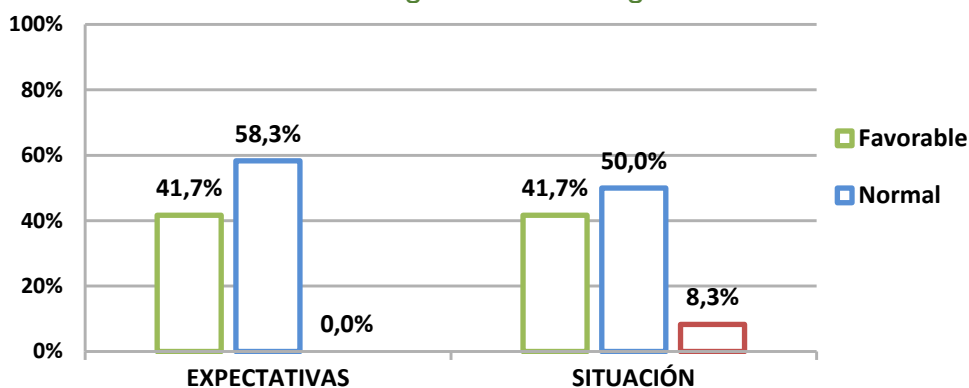
Gráfico 24: Índice Confianza empresarial Alimento Agrario no transformado



Por lo que se refiere al trimestre que comienza (*Expectativas*), en el *Alimentario agrario no transformado*, el **41,7%** de las empresas afirman que la marcha del negocio aumentará y se mantendrá estable para el **58,3%**. Ninguna de las empresas afirma que la marcha de negocio disminuirá.

Con relación al trimestre que finaliza (*Situación*), en el *Alimentario agrario no transformado*, la *marcha del negocio* aumentó para el **41,7%** y disminuyó para un **8,3%**. Por otro lado, se mantuvo estable para el **50%** de los encuestados.

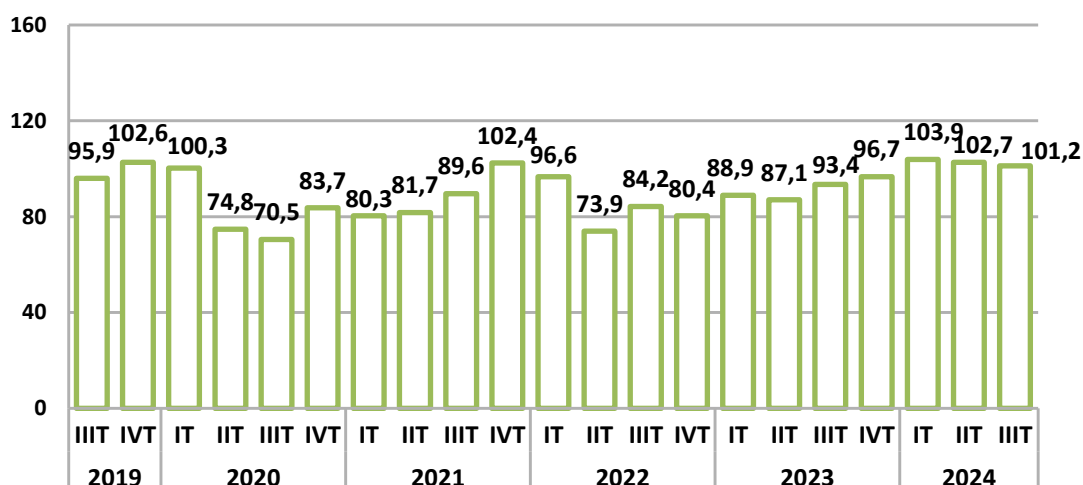
Gráfico 25: Marcha del negocio Alimento Agrario no transformado



### 1.2.1.2. Alimentario Agrario Transformado

Los establecimientos del sector *Alimentario agrario transformado* representan un 53,9% del total de la muestra consultada, siendo el sector con mayor peso. Tras bajar en el trimestre anterior, la *confianza empresarial* en este sector vuelve a disminuir en el tercer trimestre de 2024 y se sitúa en los 101,2 puntos, un 1,5% menos respecto al trimestre anterior.

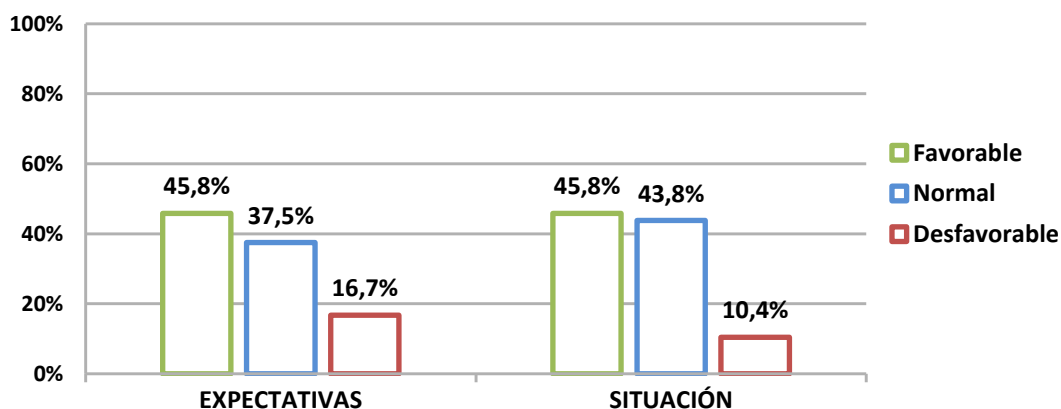
Gráfico 26: Índice Confianza empresarial Alimento Agrario transformado



En el trimestre que comienza (*Expectativas*), el porcentaje de los que opinan que la *marcha del negocio* aumentará es del 45,8%, disminuirá para el 16,7% y se mantendrá estable en el 37,5%.

En relación con el trimestre que finaliza (*Situación*), la *marcha del negocio* aumentó para un 45,8%, disminuyó para un 10,4% y se mantuvo estable para un 43,8%.

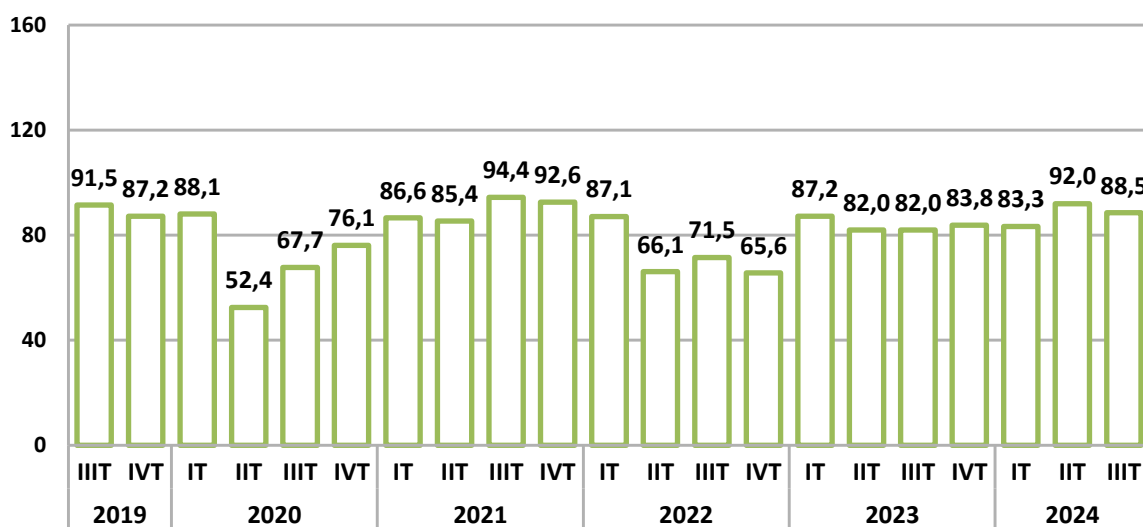
Gráfico 27: Índice Confianza empresarial Alimento Agrario transformado



### 1.2.1.3. Productos Industriales y tecnológicos

En el tercer trimestre de 2024, la *confianza empresarial* en el sector de *Productos industriales y tecnológicos* se sitúa en **88,5** puntos, disminuyendo un **3,8%** respecto al trimestre anterior. Las empresas consultadas de este sector representan el **23,6%** del total de la muestra.

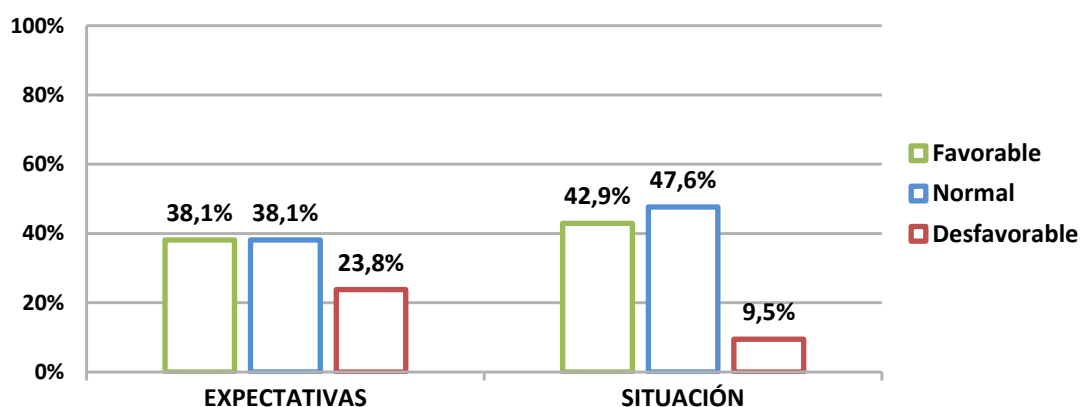
Gráfico 28: Índice Confianza empresarial Productos industriales y tecnológicos



En el trimestre que comienza (*Expectativas*), el **38,1%** de los empresarios opina que la *marcha del negocio* aumentará y se mantendrá estable. Por otro lado, disminuirá para el **23,8%**.

Para el trimestre que finaliza (*Situación*), en *Productos industriales y tecnológicos*, el porcentaje de los que opinan que la *marcha del negocio* aumentó es del **42,9%**, disminuyó para el **9,5%** y se mantuvo estable para el **47,6%** restante.

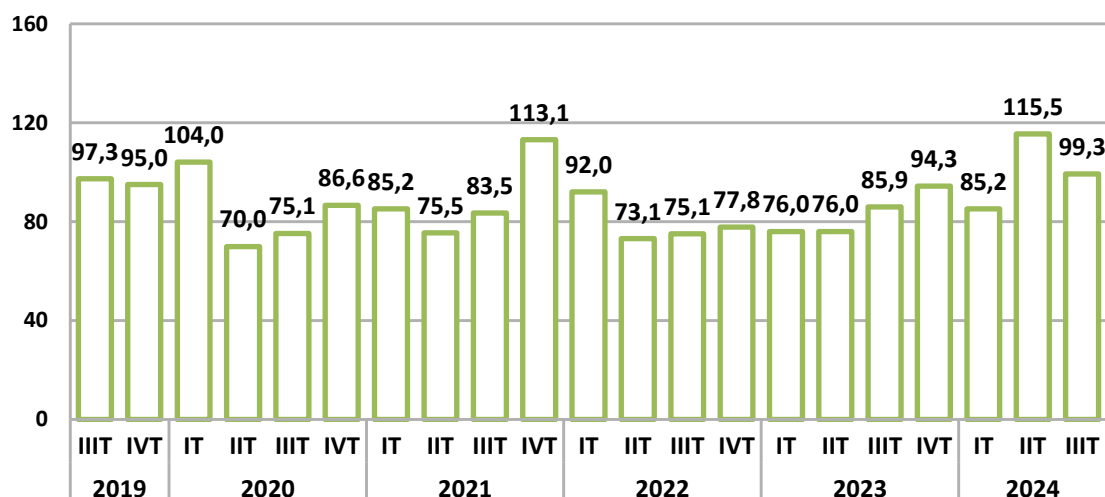
Gráfico 29: Marcha del Negocio. Productos industriales y tecnológicos



### 1.2.1.4. Otros sectores

La *confianza empresarial* en *Otros sectores* disminuye respecto al trimestre anterior un *14%*, situándose en *99,3* puntos. Representan un *9%* del total los establecimientos de este sector.

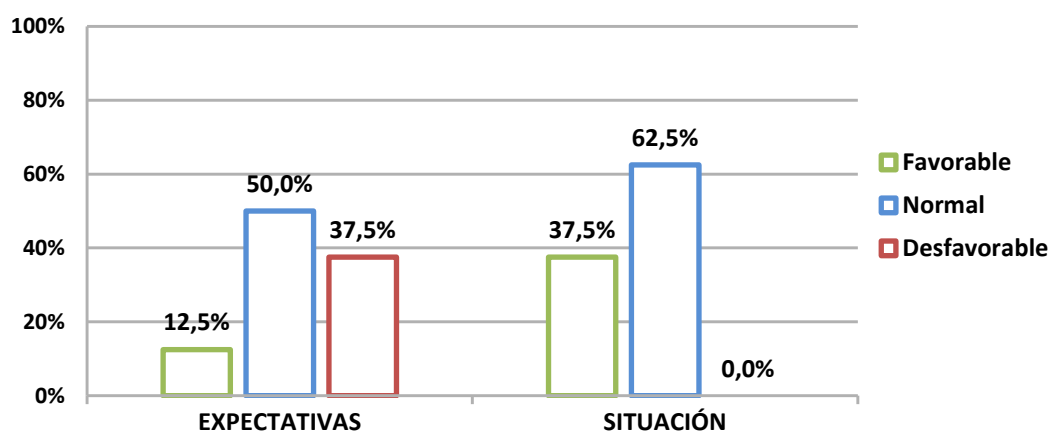
Gráfico 30: Índice Confianza empresarial Otros sectores



En el trimestre que comienza (*Expectativas*), el porcentaje de los que opinan que la *marcha del negocio* aumentará es un *12,5%* y se mantendrá estable en un *50%*. Por otro lado, disminuirá para un *37,5%*.

En cuanto al trimestre que finaliza (*Situación*), el porcentaje de los que opinan que la *marcha del negocio* aumentó es del *37,5%* y los que opinan que se mantuvo estable es un *62,5%*. Por otro lado, ningún empresario afirma que disminuyó.

Gráfico 31: Marcha del negocio Otros sectores.

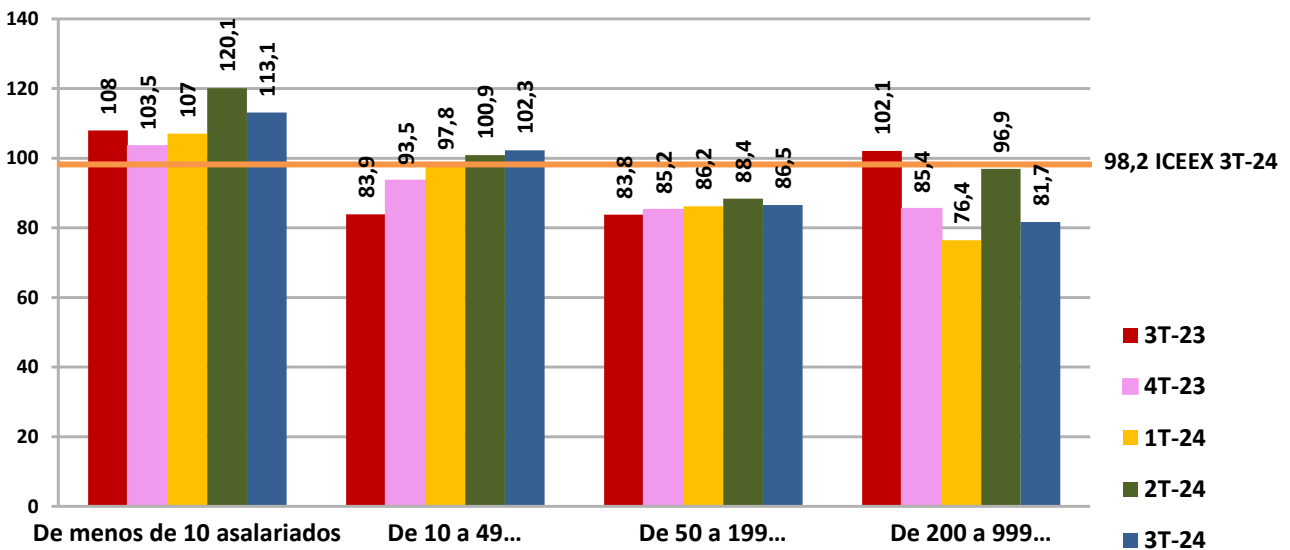


### 1.2.2. Por tamaño del establecimiento

En el Barómetro ampliado se calcula un *Índice de Confianza Empresarial de la Empresa Exportadora de Extremadura* para cada uno de los *tamaños de los establecimientos* seleccionados: *menos de 10 asalariados*, *de 10 a 49 asalariados*, *de 50 a 199 asalariados*, *de 200 a 999 asalariados* y *de 1.000 o más asalariados*.

En el tercer trimestre de 2024, la confianza empresarial más elevada se registra en los establecimientos *de menos de 10 asalariados* (113,1 puntos), seguida de la de los establecimientos de *10 a 49 asalariados* (102,3 puntos), ambos por encima del ICEEX (98,2 puntos). Por debajo se sitúan los establecimientos de *50 a 199 asalariados* (86,5 puntos) y los establecimientos de *200 a 999 asalariados* (81,7 puntos).

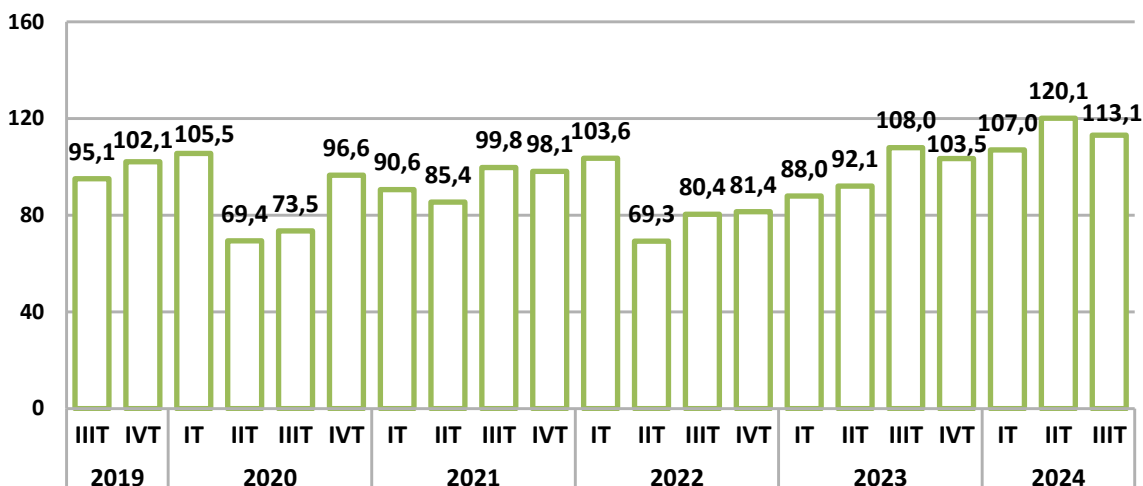
Gráfico 32: Índice Confianza Empresarial Establecimientos por número de trabajadores.



### 1.2.2.1. De menos de 10 asalariados

La confianza empresarial en los establecimientos *de menos de 10 asalariados* disminuye en el tercer trimestre de 2024 y se sitúa en *113,1* puntos, una disminución del *5,8%* respecto al trimestre anterior. Los establecimientos de este tamaño representan el *19,1%* del total de los encuestados.

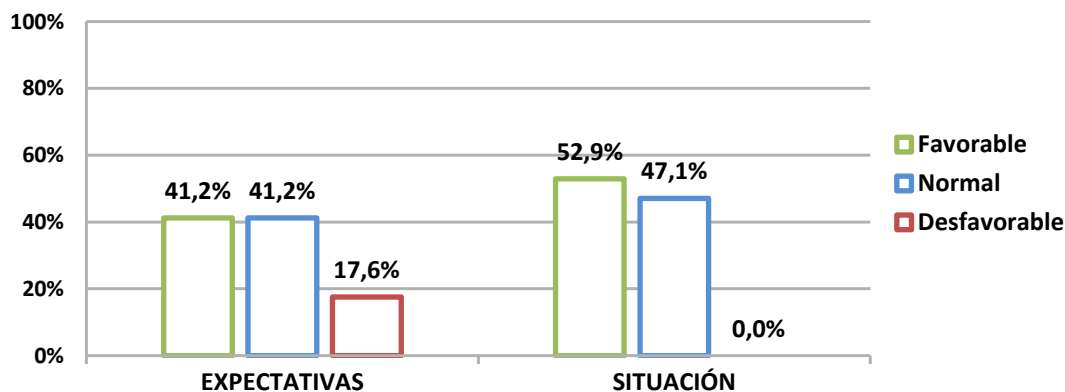
Gráfico 33: Índice Confianza Empresarial De menos de 10 asalariados



En este tamaño de establecimiento y con relación al trimestre que comienza (*Expectativas*), el porcentaje de los que opinan que la *marcha del negocio* aumentará y se mantendrá estable es un *41,2%* y que disminuirá del *17,6%*.

En relación con el trimestre que finaliza (*Situación*), un *52,9%* de los empresarios opina que la *marcha del negocio* aumentó, un *47,1%* opina que se mantuvo estable y destaca que ningún empresario afirma que disminuyó.

Gráfico 34: Marcha del negocio De menos de 10 asalariados

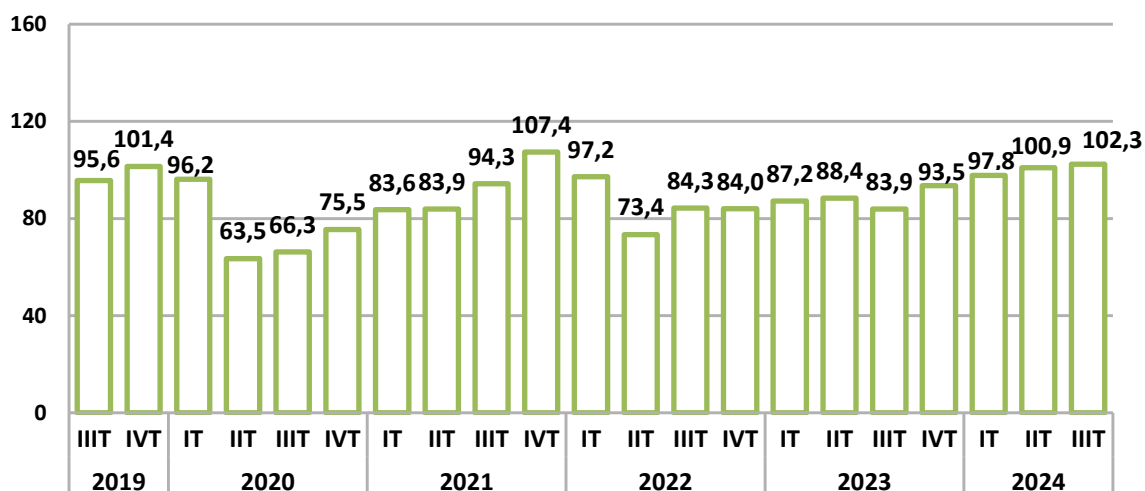




### 1.2.2.2. De 10 a 49 asalariados

Los establecimientos de *10 a 49 asalariados* son los que más peso tienen entre el total de los encuestados, alcanzando el *44,9%* del total. En el tercer trimestre de 2024 se mantiene la tendencia de crecimiento y la confianza empresarial aumenta un *1,4%*, situándose en *102,3* puntos.

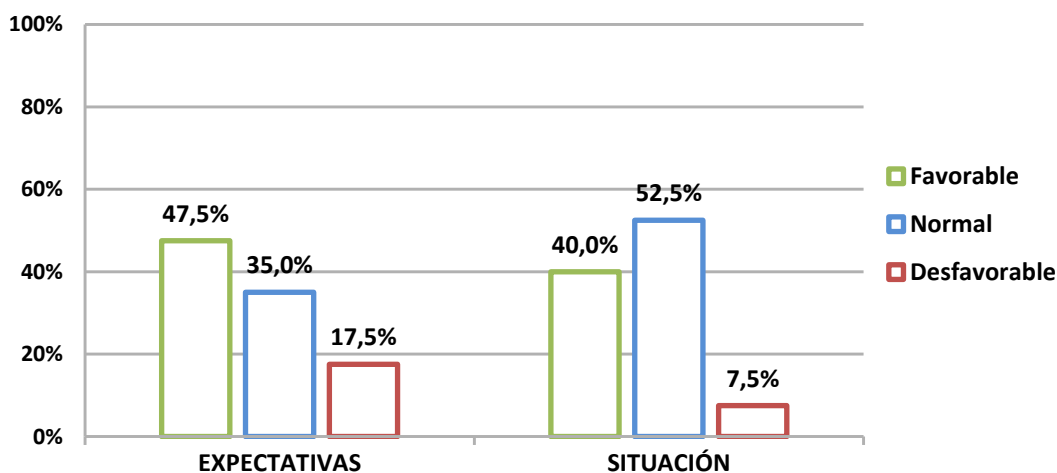
Gráfico 35: Índice Confianza Empresarial de 10 a 49 asalariados



En el trimestre que comienza (*Expectativas*), para el *47,5%* de los encuestados en este segmento la *marcha del negocio* aumentará, disminuirá para el *17,5%* y se mantendrá estable para el *35%*.

Con relación al trimestre que finaliza (*Situación*), el porcentaje de los que opinan que la *marcha del negocio* aumentó es del *40%*, disminuyó para el *7,5%*, y se mantuvo estable en el *52,5%*.

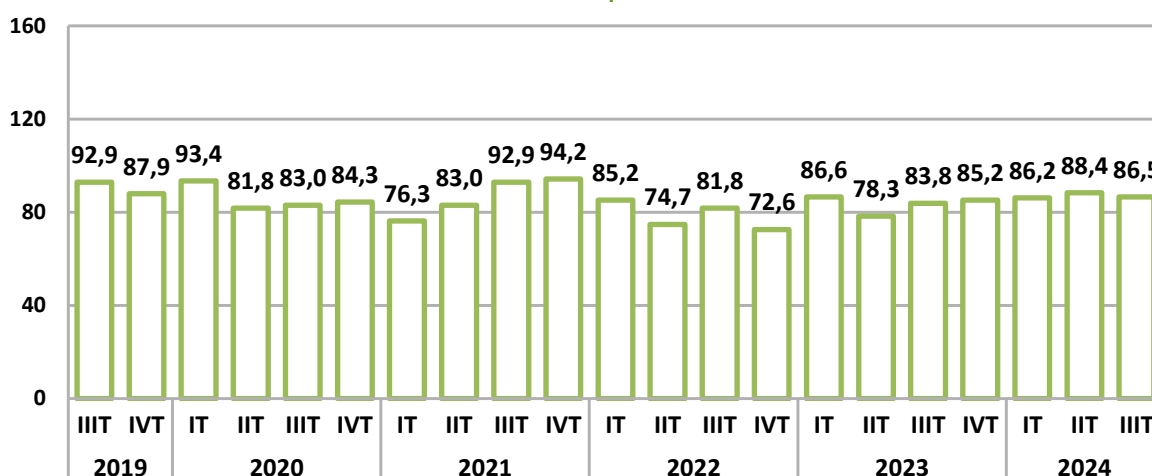
Gráfico 36: Marcha del negocio De 10 a 49 asalariados



### 1.2.2.3. De 50 a 199 asalariados

La confianza empresarial en los establecimientos de *50 a 199 asalariados* disminuye, rompiendo así con la trayectoria de los últimos trimestres y se sitúa en *86,5* puntos en el tercer trimestre de 2024, un *2,1%* menos respecto al trimestre anterior. Este tamaño representa el *31,5%* del total de los encuestados.

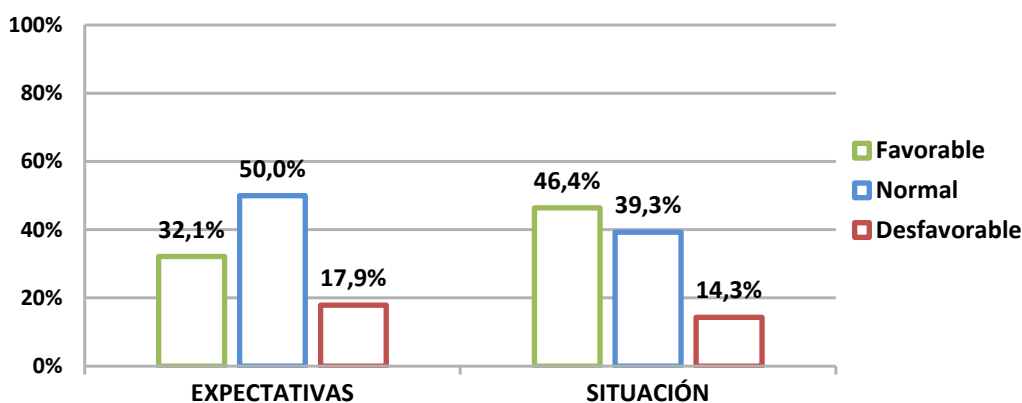
Gráfico 37: Índice Confianza empresarial 50 a 199 asalariados



Con relación al trimestre que comienza (*Expectativas*), la *marcha del negocio* aumentará para el *32,1%*, se mantendrá estable para el *50%* y disminuirá para el *17,9%*.

En relación con el trimestre que finaliza (*Situación*), el porcentaje de los que opinan que la *marcha del negocio* aumentó es del *46,4%* y se mantuvo estable para el *39,3%*. El porcentaje de quienes opinan que disminuyó es del *14,3%*.

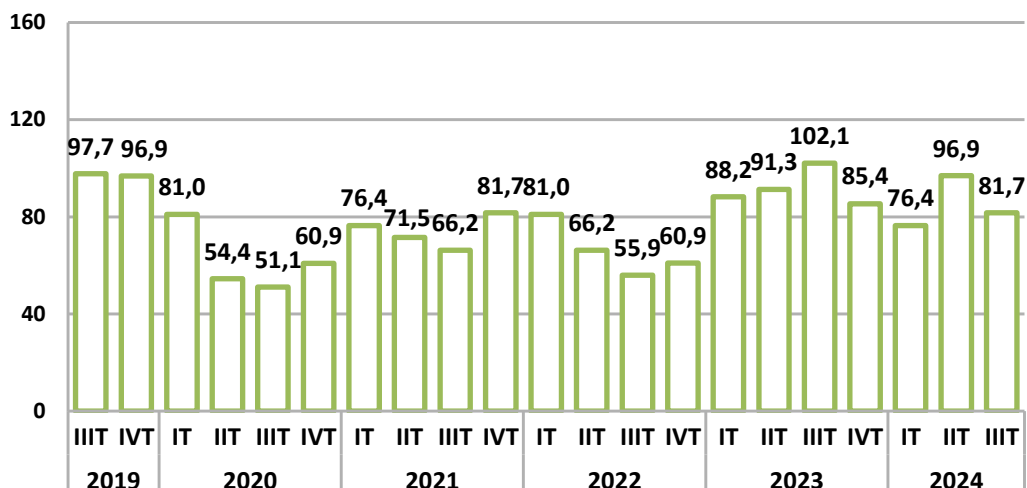
Gráfico 38: Marcha del negocio De 50 a 199 asalariados



### I.2.2.4. De 200 a 999 asalariados

La confianza empresarial en los *establecimientos de 200 a 999* disminuye respecto al trimestre anterior un **15,7%** y se sitúa en un valor de **81,7** puntos. Representan un **4,5%** del total los encuestados de este tamaño.

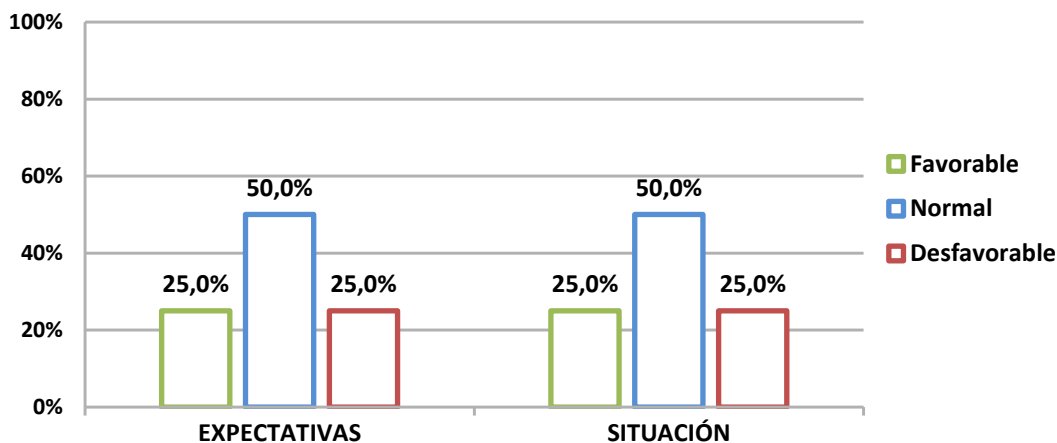
Gráfico 39: Índice Confianza empresarial de 200 a 999 asalariados



Con relación al trimestre que comienza (*Expectativas*), el porcentaje de los empresarios que opinan que la marcha del negocio aumentará y disminuirá es del **25%** en ambos casos. Por otro lado, se mantendrá estable para el **50%**.

En cuanto al trimestre que finaliza (*Situación*), el porcentaje de los empresarios que opinan que ha aumentado y ha disminuido es del **25%** en ambos. El otro **50%** opina que se mantuvo estable.

Gráfico 40: Marcha del negocio De 200 a 999 asalariados

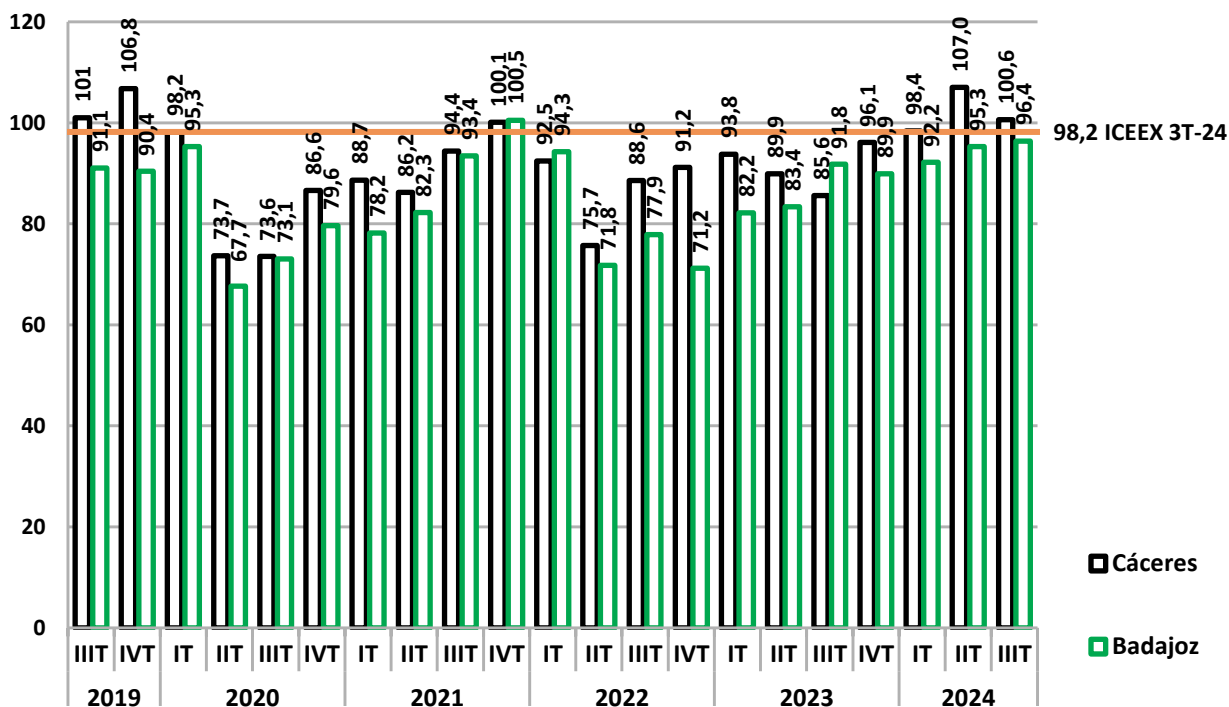


### I.2.3. Por provincias

La confianza en *Cáceres* se sitúa en *100,6* puntos y en *Badajoz* en *96,4* puntos, el primero por encima del ICEEX de la comunidad y el segundo por debajo. Respecto al trimestre anterior disminuye un *6%* en *Cáceres* y aumenta un *1,2%* en *Badajoz*.

Los establecimientos de la provincia de *Cáceres* representan al *42,7%* del total de encuestados, los que tienen *Badajoz* como sede representan un *57,3%*.

Gráfico 41: Índice Confianza empresarial Cáceres y Badajoz





**JUNTA DE EXTREMADURA**

Consejería de Economía, Ciencia y Agenda Digital