



BARÓMETRO TRIMESTRAL EMPRESARIAL DE EXTREMADURA

PRIMER TRIMESTRE 2025

SECRETARIA GENERAL DE ECONOMÍA, EMPRESA Y COMERCIO



TUNTA DE EXTREMADURA

Consejería de Economía, Empleo y Transformación Digital

Edita: Junta de Extremadura

Consejería de Economía, Empleo y Transformación Digital

Secretaría General de Economía, Empresa y Comercio

Fecha publicación: Enero 2025

Publicado en: [Barometro Empresarial de Extremadura \(BEE\) - JUNTAEX](#)

PRESENTACIÓN

Desde la Consejería de Economía, Empleo y Transformación Digital de la Junta de Extremadura nos complace presentar el Barómetro Empresarial de Extremadura (BEEEX) correspondiente al primer trimestre de 2025, elaborado con los resultados obtenidos a partir de la encuesta sobre la confianza empresarial en Extremadura realizada por el Instituto Nacional de Estadística (INE), una vez incorporada en la misma la ampliación de la muestra de la Comunidad Autónoma obtenida por la Junta de Extremadura. Con ello, los resultados de la muestra ampliada permiten extender el contenido del BEEEX, que incluye apartados específicos por sector de actividad, tamaño del establecimiento y por provincias, aumentando su utilidad como herramienta de diseño y medición de estrategias regionales para impulsar la actividad empresarial en la región.

Este BEEEX ampliado pretende ofrecer una visión objetiva de las percepciones y opiniones que manifiestan un grupo representativo de gestores de establecimientos, sobre la situación y las perspectivas de sus negocios, considerando el sector, el tamaño y la provincia. Como en las ediciones anteriores, el estudio se basa en dos aspectos fundamentales: por un lado, la situación actual, en relación con el trimestre que finaliza; y por otro, las expectativas para el trimestre que comienza.

En el BEEEX ampliado los resultados se presentarán según su periodicidad, trimestral o anual. Trimestralmente, aquellos que se refieren a la evolución del Índice de Confianza Empresarial Armonizado, que mide la confianza que tienen los gestores de establecimientos en la marcha de sus negocios; junto con la evolución de los Indicadores de Expectativas y Situación Armonizados; y las opiniones sobre las siguientes variables: marcha del negocio, empleo, nivel de precios, exportaciones y grado de utilización de la capacidad productiva (cuando el establecimiento pertenece al sector industrial). Además, anualmente, se integran la variable inversión y los factores que limitan la actividad del establecimiento.

Con el BEEEX ampliado, la Secretaría General de Economía, Empresa y Comercio mantiene el propósito de estructurar y analizar los resultados obtenidos, y ponerlos a disposición de las organizaciones y entidades regionales, competentes o especializadas, en el ámbito empresarial, así como de la Universidad y, en general, de todos aquellos interesados en el estudio de la economía regional.

Agradecemos a todas las empresas colaboradoras, en la muestra del INE y en la ampliada por la Junta de Extremadura, el tiempo y la información que generosamente han compartido, fundamental para evaluar la coyuntura empresarial y prever posibles tendencias en la economía extremeña.

ÍNDICE GENERAL

1	RESUMEN EJECUTIVO.....	7
2	ESPAÑA Y LAS COMUNIDADES AUTÓNOMAS.....	9
3	EXTREMADURA.....	13
3.1	RESULTADOS TRIMESTRALES.....	13
3.1.1	RESULTADOS GLOBALES.....	13
3.1.1.1	<i>Evolución del Índice de Confianza Empresarial Armonizado.....</i>	<i>13</i>
3.1.1.2	<i>Indicadores de Expectativas y Situación Armonizados.....</i>	<i>14</i>
3.1.1.3	<i>Marcha del negocio.....</i>	<i>14</i>
3.1.1.4	<i>Empleo.....</i>	<i>16</i>
3.1.1.5	<i>Nivel de precios.....</i>	<i>18</i>
3.1.1.6	<i>Exportaciones.....</i>	<i>19</i>
3.1.1.7	<i>Grado de utilización de la capacidad productiva.....</i>	<i>20</i>
3.1.2	RESULTADOS ESPECÍFICOS.....	22
3.1.2.1	<i>POR SECTORES DE ACTIVIDAD.....</i>	<i>22</i>
3.1.2.2	<i>POR TAMAÑO DEL ESTABLECIMIENTO.....</i>	<i>28</i>
3.1.2.3	<i>POR PROVINCIA POR TAMAÑO DE ESTABLECIMIENTO.....</i>	<i>34</i>
3.2	RESULTADOS ANUALES.....	36
3.2.1	<i>Inversión.....</i>	<i>36</i>
3.2.2	<i>Factores que limitan la actividad del establecimiento.....</i>	<i>38</i>
4	ANEXO.....	40

1 RESUMEN EJECUTIVO.

La recogida de información para elaborar el BEEEX del primer trimestre de 2025 ha tenido lugar entre el 16 de diciembre de 2024 y el 10 de enero de 2025, haciendo referencia la Situación a los meses de octubre, noviembre y diciembre de 2024, y las Expectativas a enero, febrero y marzo de 2025.



7

🔗 El Índice de Confianza Empresarial Armonizado de Extremadura (ICEAEX)¹ desciende por segundo trimestre consecutivo y se sitúa en el primer trimestre de 2025 en los 140,1 puntos.

Con relación al trimestre anterior, el ICEAEX disminuye un 0,6%, motivado por el empeoramiento que ha sufrido el Indicador de Expectativa que no ha podido ser compensado con la mejoría registrada en el Indicador de Situación.

La variable principal de la encuesta sobre la confianza empresarial en Extremadura es la marcha del negocio², puesto que sirve de base para el cálculo del ICEAEX.

¹ Índice de Confianza Empresarial Armonizado de Extremadura (ICEAEX): Media geométrica del Saldo de Situación y Expectativas en Extremadura, normalizando los resultados. El índice se calcula usando como base el primer trimestre de 2013.

² Tres posibles repuestas en la encuesta sobre la marcha del negocio: Favorable, Normal o Desfavorable.

Respecto al Indicador de Expectativas (trimestre que comienza), al analizar su evolución se observa que en el primer trimestre de 2025 las opiniones desfavorables (pesimistas) aumentan y las favorables (optimistas) disminuyen, de ahí que el saldo de este Indicador empeore.

En cuanto al Indicador de Situación (trimestre que finaliza) se advierte otra situación, las favorables aumentan y las desfavorables disminuyen, dando como resultado una mejoría del Indicador.

🌀 Por sectores, Comercio y Transporte y Hostelería presentan un incremento de la confianza en el primer trimestre de 2025 a diferencia de Industria, Construcción, Otros servicios e donde desciende. Solo en Industria continúa la trayectoria descendente del trimestre anterior.

🌀 Por tamaño de los establecimientos, la confianza empresarial aumenta en el segmento de menos de 10 asalariados, de 50 a 199 asalariados y de 200 a 999 asalariados, y desciende en el de 10 a 49 asalariados. Solo en los establecimientos de 200 a 999 asalariados continúa la trayectoria ascendente iniciada en el trimestre anterior.

🌀 Por provincias, como viene ocurriendo históricamente, la confianza en Cáceres supera a la de Badajoz en el primer trimestre de 2025. La confianza baja en Cáceres y sube en Badajoz.

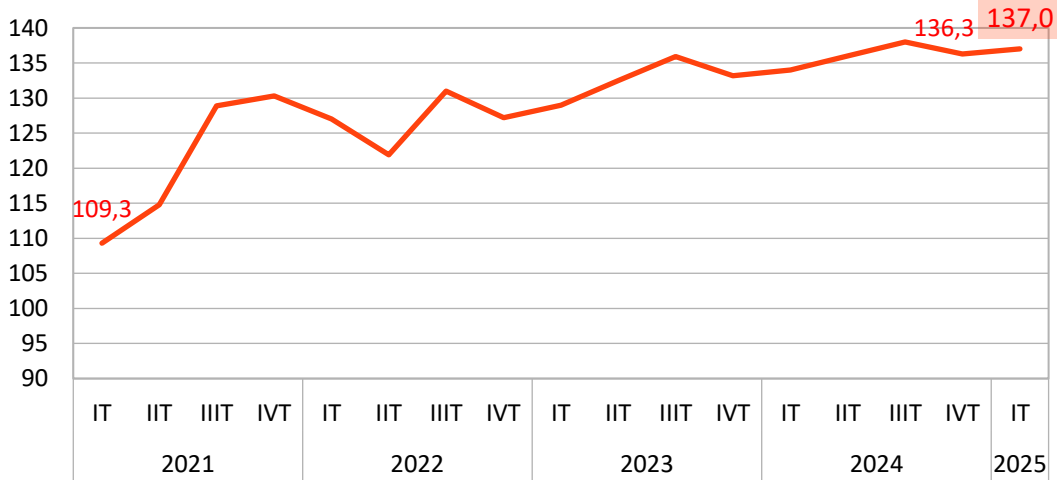
2 ESPAÑA Y LAS COMUNIDADES AUTÓNOMAS.

El Instituto Nacional de Estadística (INE)³ publica trimestralmente, tanto a nivel estatal como autonómico, tres indicadores relacionados con la confianza empresarial: el Índice de Confianza Empresarial Armonizado (ICEA)⁴, el Indicador de Expectativas Armonizado⁵ y el Indicador de Situación Armonizado⁶. Dicho índice se calcula tomando como base el primer trimestre de 2013 y es comparable a escala europea.

ESPAÑA

El **Índice de Confianza Empresarial Armonizado de España (ICEA)** sube en el primer trimestre de 2025 hasta los 137 puntos, volviendo a la senda ascendente iniciada en el primer trimestre de 2024. Respecto al trimestre anterior crece un 0,5%. En tasa interanual sube un 2,2%.

Gráfico 1: Evolución del Índice de Confianza Empresarial Armonizado (ICEA).



El Saldo de Expectativas empeora 2,7 puntos (de 6,8 a 4,1 puntos), sin embargo, el Saldo de Situación mejora 4,8 puntos (pasa de 6,5 a 11,3 puntos).

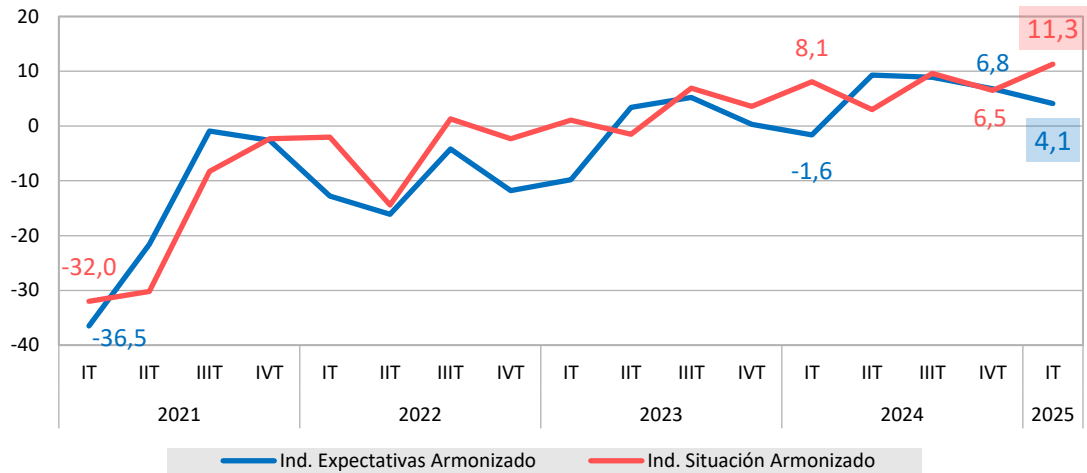
³ Todos los gráficos y tablas de este informe han sido elaborados por la Secretaría de Economía y Comercio de la Junta de Extremadura a partir de los datos del Indicador de Confianza Empresarial del Instituto Nacional de Estadística (INE).

⁴ Índice de Confianza Empresarial Armonizado (ICEA): Media geométrica del Saldo de Situación y Expectativas, normalizando los resultados. El índice se calcula usando como base el primer trimestre de 2013.

⁵ Indicador de Expectativas Armonizado o Saldo de Expectativas: Diferencia entre el porcentaje de respuestas favorables y desfavorables de la variable marcha del negocio referidas al trimestre que comienza.

⁶ Indicador de Situación Armonizado o Saldo de Situación: Diferencia entre el porcentaje de respuestas favorables y desfavorables de la variable marcha del negocio referidas al trimestre que termina.

Gráfico 2: Indicadores de Expectativas y Situación Armonizados. España.



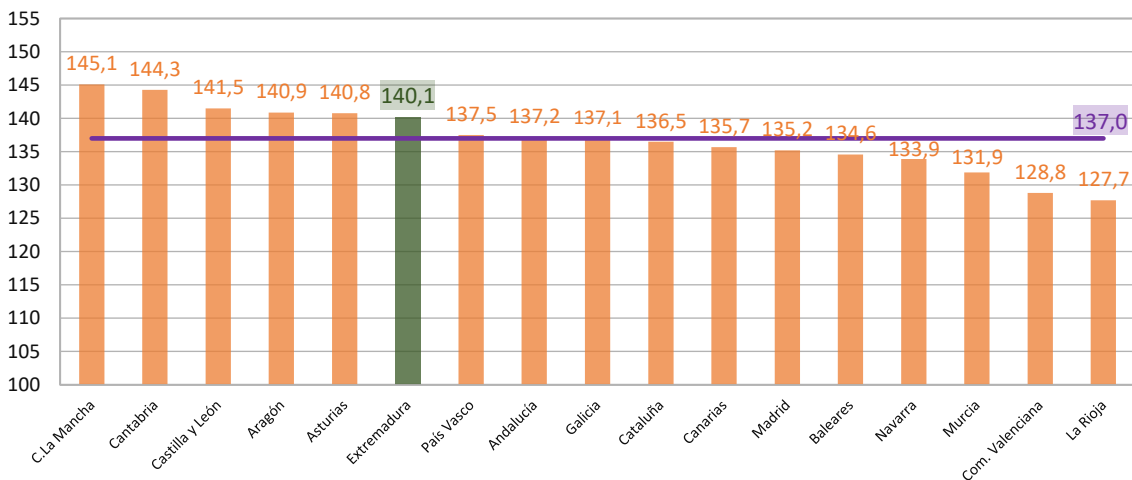
En el primer trimestre de 2025, el Saldo de Situación es 11,3 puntos, mejorando las Expectativas manifestadas previamente para ese trimestre, que fueron de 6,8 puntos.

COMUNIDADES AUTÓNOMAS

Por comunidades autónomas, en el primer trimestre de 2025, la *confianza empresarial* de nueve comunidades se sitúa por encima de la media española (137 puntos), entre ellas la de Extremadura (3,1 puntos por encima) y con Castilla-La Mancha (145,1 puntos) a la cabeza. Por debajo se sitúan las ocho comunidades restantes, con La Rioja a la cola (127,7 puntos).

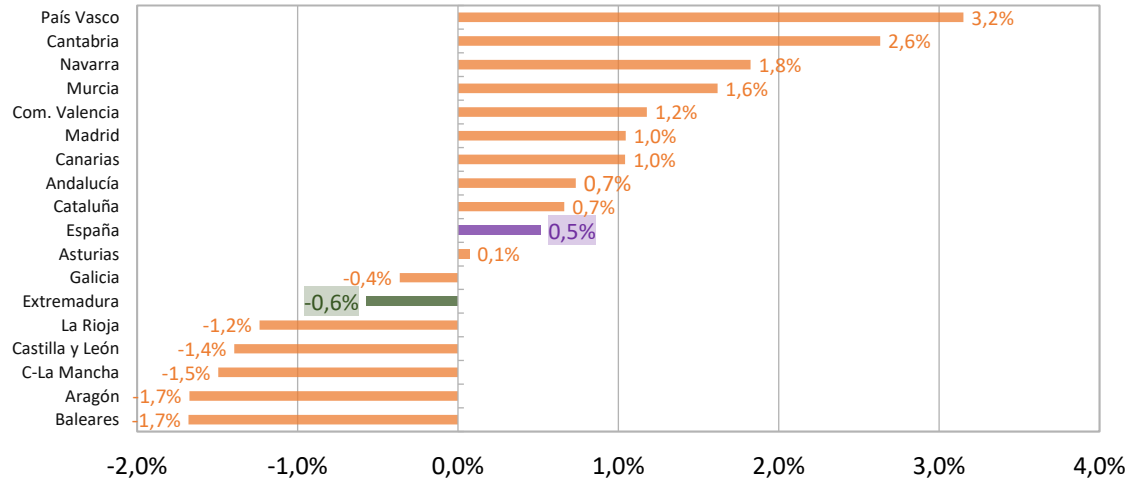
10

Gráfico 3: Índice de Confianza Empresarial Armonizado (ICEA). España y CC.AA. I trimestre 2025.



Respecto al trimestre anterior, la confianza empresarial mejora en diez comunidades autónomas, descendiendo en el resto. La mayor subida intertrimestral se registra en el País Vasco (3,2%). En Extremadura baja un 0,6%, frente al ascenso del 0,5% de la media Nacional.

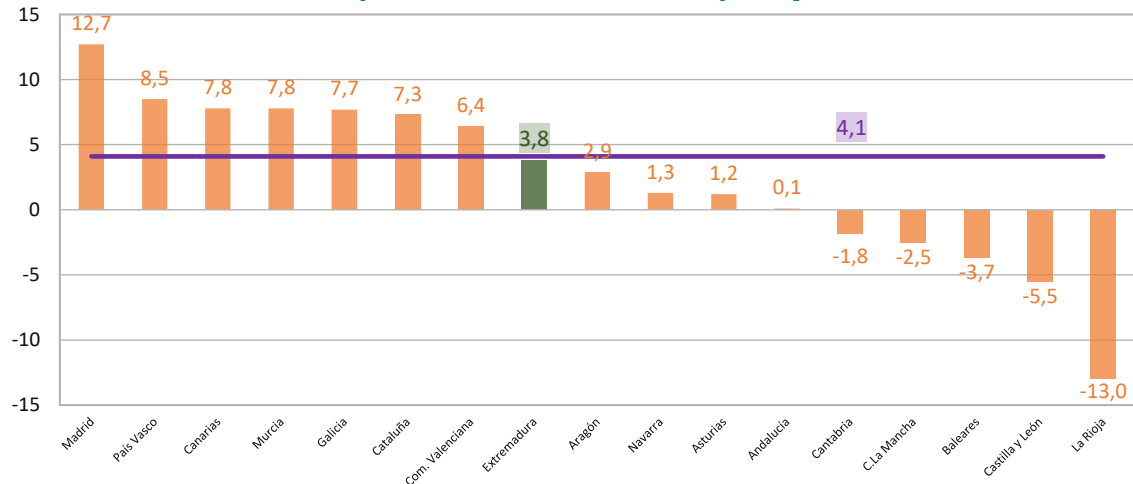
Gráfico 4: Tasa variación trimestral (%) del ICEA. España y CC.AA. I trimestre 2025.



11

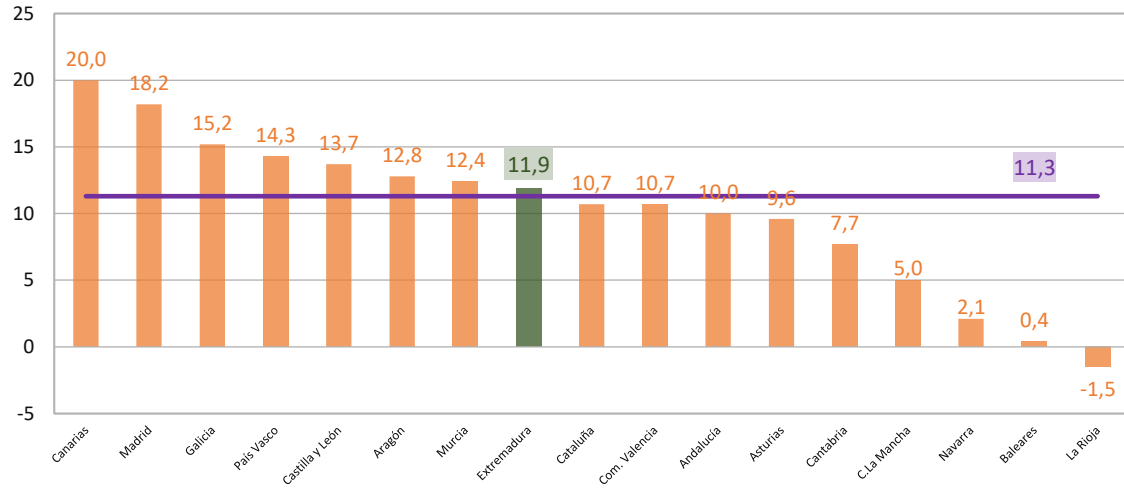
En el *Indicador de Expectativas Armonizado* los saldos son positivos en doce comunidades, siete por encima de la media nacional (4,1 puntos) y cinco por debajo, entre ellos el de Extremadura (3,8 puntos). En el resto, los saldos son negativos, con La Rioja (-13) a la cola.

Gráfico 5: Indicador de Expectativas Armonizado. España y CC.AA. I trimestre 2025.



En el *Indicador de Situación Armonizado* arroja saldos positivos en todas las comunidades autónomas, excepto en La Rioja (-1,5 puntos). Entre estos saldos, los de ocho comunidades son mejores al de la media de España (11,3 puntos), entre ellos el de Extremadura (11,9 puntos).

Gráfico 6: Indicador de Situación Armonizado. España y CC.AA. I trimestre 2025.



3 EXTREMADURA.

3.1 RESULTADOS TRIMESTRALES.

3.1.1 RESULTADOS GLOBALES.

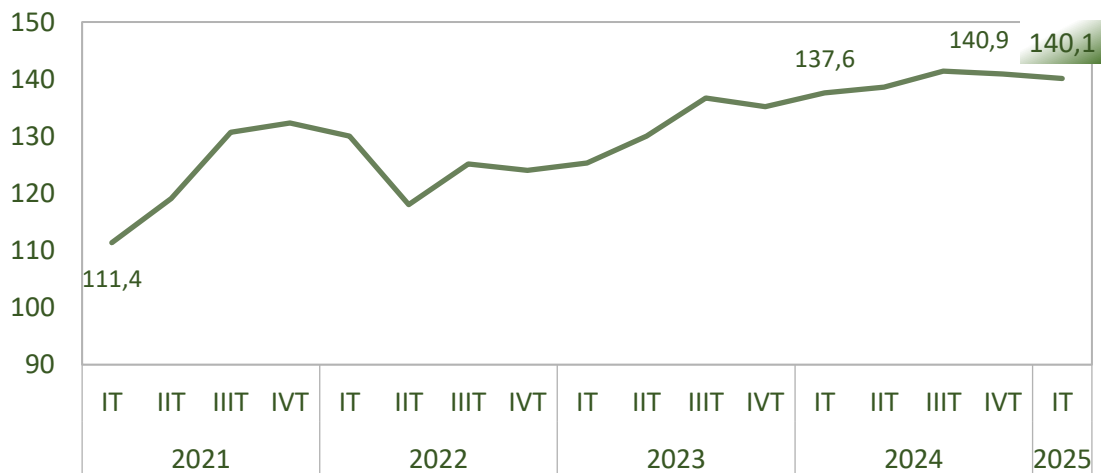
En este apartado se analizan las opiniones de los gestores de establecimientos situados en Extremadura sobre la Situación (trimestre que finaliza) y Expectativas (trimestre que comienza), de las variables correspondientes a la marcha del negocio, empleo, nivel de precios, exportaciones y grado de utilización de la capacidad productiva (cuando el establecimiento pertenece al sector industrial), obtenidas en la encuesta sobre confianza empresarial realizada por el INE.

3.1.1.1 Evolución del Índice de Confianza Empresarial Armonizado.

El **Índice de Confianza Empresarial Armonizado de Extremadura (ICEAEX⁷)** disminuye por segundo trimestre consecutivo y se sitúa en el primer trimestre de 2025 en los 140,1 puntos (137 puntos en España), una bajada en relación al trimestre anterior del 0,6%. En tasa interanual aumenta un 1,8%.

13

Gráfico 7: Evolución del Índice de Confianza Empresarial Armonizado de Extremadura (ICEAEX).



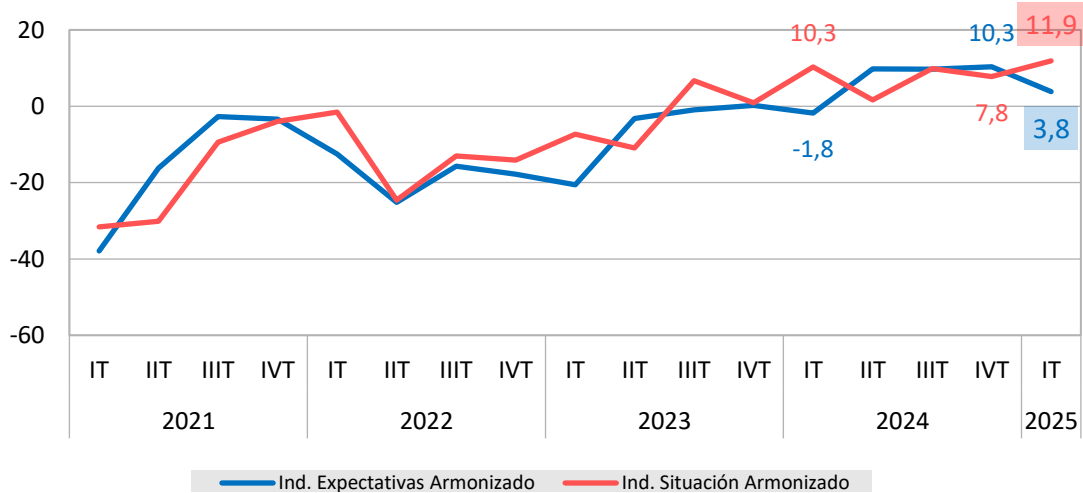
⁷ Se calcula como la media geométrica del Saldo de Situación y Expectativas de las opiniones de los establecimientos situados en Extremadura, normalizando así los resultados.

3.1.1.2 Indicadores de Expectativas y Situación Armonizados.

Los Indicadores de Expectativas y de Situación Armonizados son resultado de la diferencia entre las opiniones favorables y desfavorables de los gestores de establecimientos encuestados sobre la variable marcha del negocio, para el trimestre que comienza (Expectativas) y en el que finaliza (Situación).

En el primer trimestre de 2025, el Saldo de Expectativas empeora en 6,5 puntos respecto al trimestre anterior y se sitúa en 3,8 puntos. Sin embargo, el Saldo de Situación mejora en 4,1 puntos, hasta los 11,9 puntos.

Gráfico 8: Indicadores de Expectativas y Situación Armonizados. Extremadura.



En el primer trimestre de 2025, el Saldo de Situación es 11,9 puntos, mejorando las Expectativas manifestadas previamente para ese trimestre, que fueron de 10,3 puntos.

3.1.1.3 Marcha del negocio.

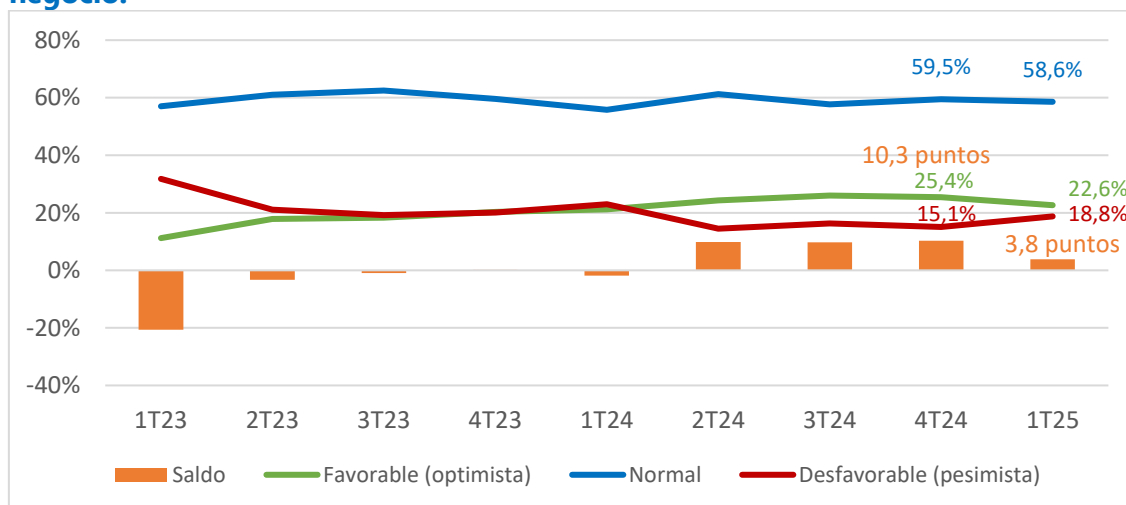
La marcha del negocio es la variable principal de la encuesta sobre la confianza empresarial, ya que sirve de base para el cálculo de los Indicadores.

Entre los encuestados, el porcentaje de opiniones favorables sobre la marcha del negocio en el trimestre que comienza (Expectativas) es del 22,6%, mientras que las opiniones desfavorables alcanzan el 18,8%, y son normales para el 58,6%. En cambio, para el trimestre que finaliza (Situación) las optimistas se situaron en el 26,2%, las pesimistas en el 14,3%, y en el 59,% las normales.

Tabla 1: Opiniones de los establecimientos extremeños. Marcha del negocio. I trimestre 2025.

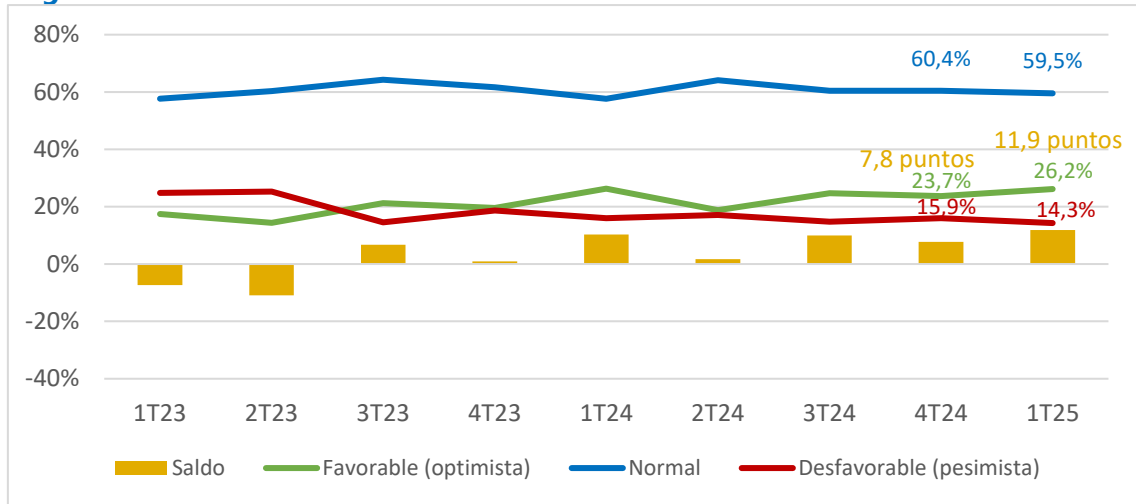
OPINIONES	EXPECTATIVAS (trimestre que comienza)	SITUACIÓN (trimestre que finaliza)
Favorables (%) (optimistas)	22,6	26,2
Normales (%)	58,6	59,5
Desfavorables (%) (pesimistas)	18,8	14,3
Saldo (optimistas-pesimistas)	3,8	11,9

El Saldo de Expectativas (diferencia de las opiniones optimistas y pesimistas) empeora en el primer trimestre de 2025 con respecto al del trimestre anterior (pasa de 10,3 a 3,8 puntos). En puntos porcentuales, las opiniones favorables disminuyen 2,8 puntos, y las desfavorables mejoran 3,7 puntos, extendiendo un trimestre más la trayectoria ascendente de las optimistas.

Gráfico 9: Comparativa respecto a trimestres anteriores. Expectativas. Marcha del negocio.

El Saldo de Situación, a diferencia que el de Expectativas, empeora respecto al del trimestre anterior, pasa de 7,8 a 11,9 puntos. En puntos porcentuales, las opiniones favorables suben 2,5 punto y las desfavorables bajan 1,6 puntos, como se puede observar en el gráfico.

Gráfico 10: Comparativa respecto a trimestres anteriores. Situación. Marcha del negocio.



3.1.1.4 Empleo.

La variable empleo hace referencia al personal contratado en los establecimientos que participan en la encuesta.

16

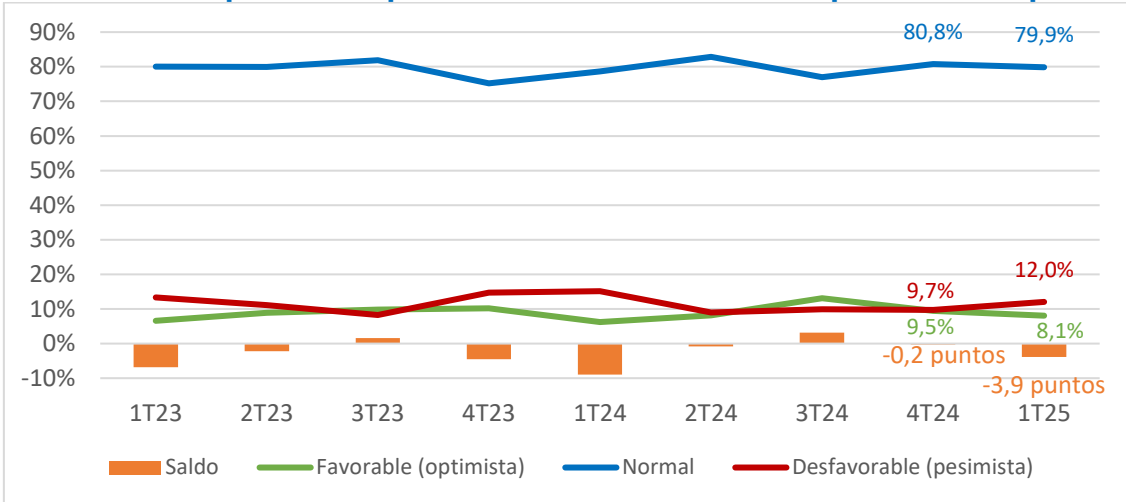
Con relación al trimestre que comienza (Expectativas) el porcentaje de los que opinan que el empleo aumentará es del 8,1%, mientras que disminuirá para el 12% y se mantendrá estable en el 79,9% de los establecimientos. En relación con el trimestre que finaliza (Situación), aumentó para el 11,3%, en el 11,5% disminuyó y se mantuvo estable en el 77,1%.

Tabla 2: Opiniones de los establecimientos extremeños. Empleo. I trimestre 2025.

OPINIONES	EXPECTATIVAS (trimestre que comienza)	SITUACIÓN (trimestre que finaliza)
Aumenta (%) (optimista)	8,1	11,3
Se mantiene estable (%)	79,9	77,1
Disminuye (%) (pesimista)	12,0	11,5
Saldo (optimista- pesimista)	-3,9	-0,2

Como se puede observar en el gráfico, el Saldo de Expectativas empeora en el primer trimestre de 2025 con respecto al del trimestre anterior (pasa de -0,2 a -3,9 puntos). En puntos porcentuales, las opiniones favorables disminuyen 1,4 puntos y las desfavorables aumentan 2,3 puntos, como se puede observar en el gráfico.

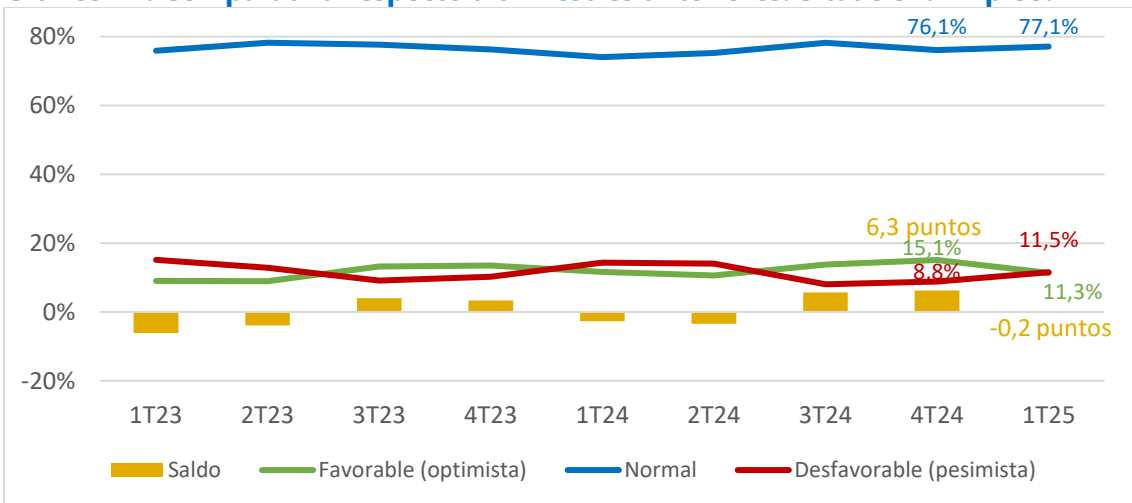
Gráfico 11: Comparativa respecto a trimestres anteriores. Expectativas. Empleo.



17

El Saldo de Situación empeora 6,5 puntos en el primer trimestre de 2025 con respecto al del trimestre anterior y cambia de signo (pasa de 6,3 a -0,2 puntos). En puntos porcentuales, las opiniones favorables disminuyen 3,8 punto y las desfavorables aumentan 2,7 puntos, extendiendo un trimestre más la trayectoria ascendente de las pesimistas.

Gráfico 12: Comparativa respecto a trimestres anteriores. Situación. Empleo.



3.1.1.5 Nivel de precios.

La variable nivel de precios hace referencia a los precios de venta de los bienes y servicios ofrecidos por los establecimientos encuestados.

Por lo que se refiere al trimestre que comienza (Expectativas), el 27,6% de los encuestados opinan que los precios de venta aumentarán, para el 6,1% disminuirán y se mantendrán estables en el 66,3% de los establecimientos. Con relación al trimestre que finaliza (Situación) aumentaron los precios para el 21%, disminuyeron para el 5,2% y se mantuvieron estable en el 73,8%.

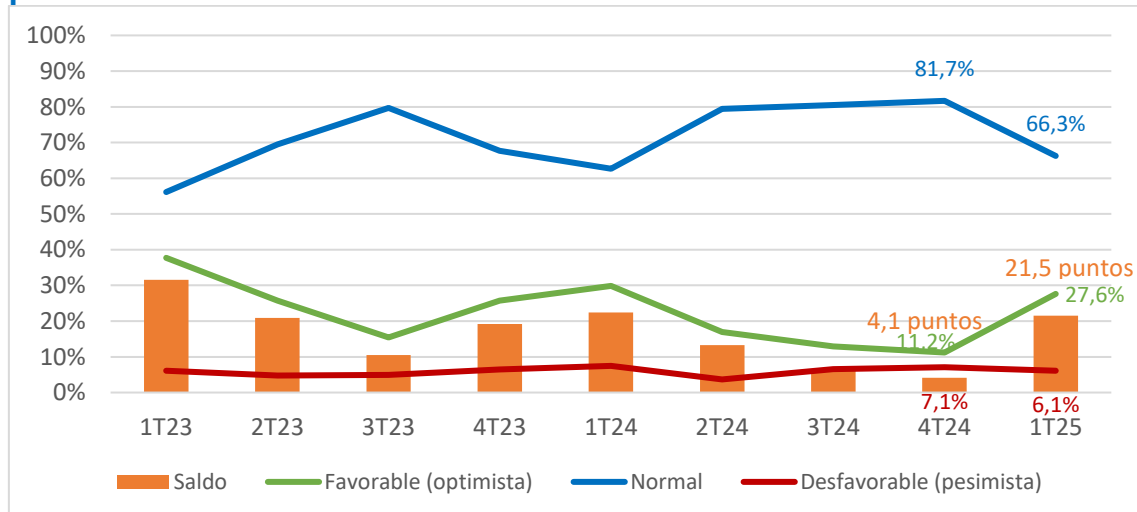
Tabla 3: Opiniones de los establecimientos extremeños. Nivel de precios. I trimestre 2025.

OPINIONES	EXPECTATIVAS (trimestre que comienza)	SITUACIÓN (trimestre que finaliza)
Aumenta (%) (optimista)	27,6	21,0
Se mantiene estable (%)	66,3	73,8
Disminuye (%) (pesimista)	6,1	5,2
Saldo (optimista-pesimista)	21,5	15,8

18

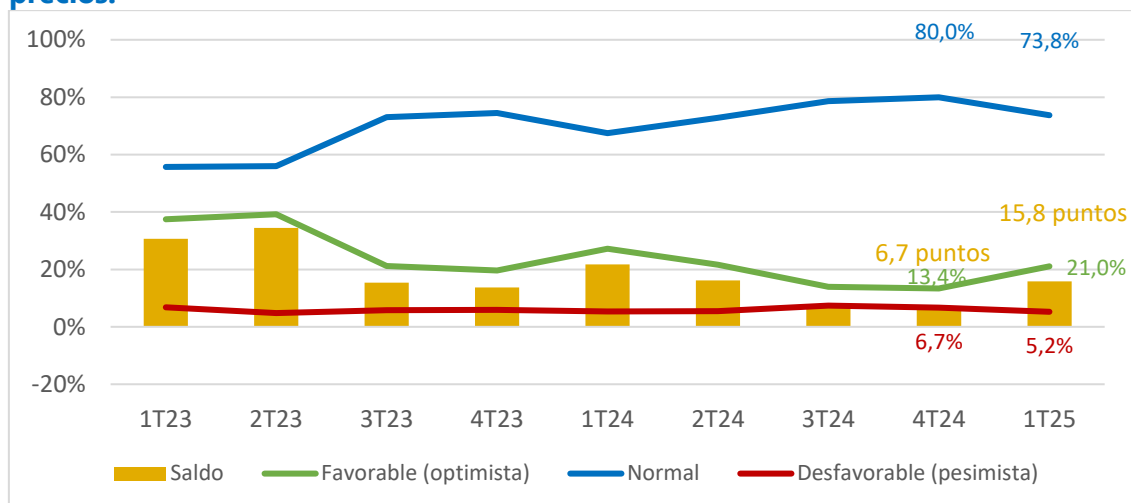
El Saldo de Expectativas sube 17,4 puntos con respecto al del trimestre anterior (pasa de 4,1 a 21,5 puntos), debido al aumento de las opiniones favorables en 16,4 puntos y a la disminución de las desfavorables en un punto, rompiendo la trayectoria descendente de las opiniones optimistas y la ascendente de las pesimistas.

Gráfico 13: Comparativa respecto a trimestres anteriores. Expectativas. Nivel de precios.



En el caso del Saldo de Situación también sube significativamente en el primer trimestre de 2025, en esta ocasión 9,1 puntos con respecto al del trimestre anterior (pasa de 6,7 a 15,8 puntos). En puntos porcentuales, las opiniones favorables aumentan 7,6 puntos y las desfavorables disminuyen 1,5 puntos, cambiando la trayectoria de las opiniones optimistas y ampliando la trayectoria descendente de las pesimistas.

Gráfico 14: Comparativa respecto a trimestres anteriores. Situación. Nivel de precios.



3.1.1.6 Exportaciones

La variable exportaciones⁸ hace referencia a las ventas de bienes y servicios que realizan los establecimientos encuestados a otros países.

El 85,3% de los establecimientos encuestados no realizan exportaciones en el trimestre que finaliza, al igual que en el trimestre que comienza.

Entre los establecimientos que realizan ventas a otros países, en el trimestre que comienza (Expectativas), el 13,8% de los encuestados opinan que las exportaciones aumentarán, para el 10,8% disminuirán y se mantendrán estables en el 75,4% de los establecimientos. Con relación al trimestre que finaliza (Situación) aumentaron las exportaciones para el 9,2%, disminuyeron para el 10,8% y se mantuvieron estable en el 80%.

⁸ En esta variable cambió su periodicidad de encuestación de semestral en 2013 a trimestral a partir de 2014.

Tabla 4: Opiniones de los establecimientos exportadores. Exportaciones. I trimestre 2025.

	EXPECTATIVAS (trimestre que comienza)	SITUACIÓN (trimestre que finaliza)
Aumenta (%) (optimista)	13,8	9,2
Se mantiene estable (%)	75,4	80,0
Disminuye (%) (pesimista)	10,8	10,8
Saldo (optimista- pesimista)	3,0	-1,6

3.1.1.7 Grado de utilización de la capacidad productiva.

Las preguntas del cuestionario relacionadas con el grado de utilización de la capacidad productiva van dirigidas a los establecimientos que pertenecen al sector industrial⁹.

Entre los encuestados, en el trimestre que comienza (Expectativas), el 63,9% opina que el establecimiento funcionará utilizando más de un 70% de su capacidad (frente al 65,3% del trimestre anterior). En cuanto al porcentaje de establecimientos que trabajará a menos del 70% de capacidad aumenta 1,4 puntos respecto al del trimestre anterior, hasta el 36,1%.

20

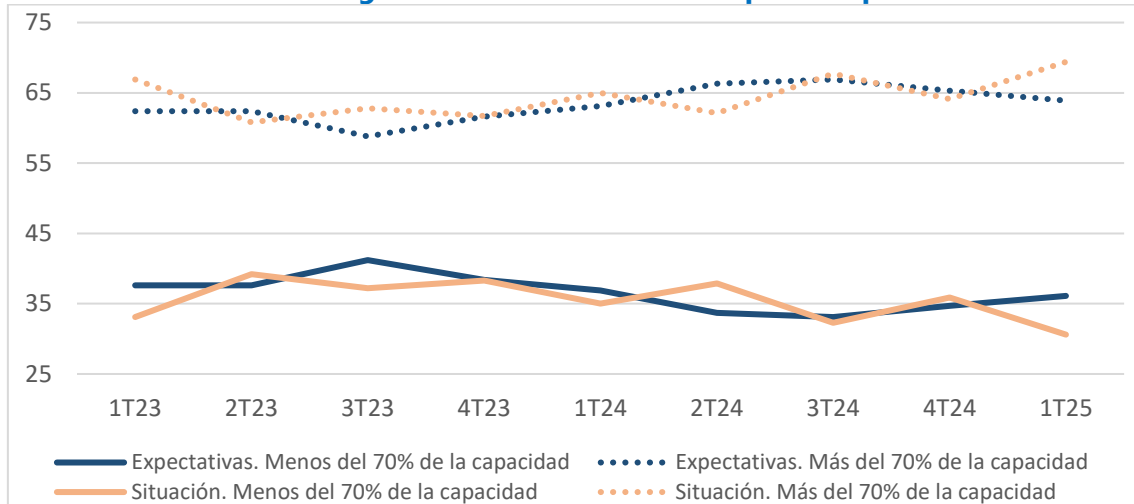
Tabla 5: Opiniones de los establecimientos extremeños. Grado de utilización de la capacidad productiva. I trimestre 2025.

OPINIONES	EXPECTATIVAS (trimestre que comienza)	SITUACIÓN (trimestre que finaliza)
Menos del 40%	12,0	10,2
Del 40% al 54%	10,4 } 36,1%	9,7 } 30,6%
Del 55% al 69%	13,7	10,7
Del 70% al 79%	25,7	28,5
Del 80% al 89%	21,3 } 63,9%	23,7 } 69,4%
Del 90% al 100%	16,9	17,2

⁹ Esta variable se introduce en el cuestionario a partir del 2014, con periodicidad trimestral.

Con relación al trimestre que finaliza (Situación), para el 69,4% de los encuestados el grado de utilización de la capacidad superó el 70% (5,3 puntos más en el trimestre anterior). El porcentaje de establecimientos por debajo de ese nivel baja hasta el 30,6% (desde el 35,9 % del trimestre anterior).

Gráfico 15: Evolución del grado de utilización de la capacidad productiva.



3.1.2 RESULTADOS ESPECÍFICOS.

Con la ampliación de la muestra en la Comunidad Autónoma, se analizan por sectores de actividad, por tamaño de los establecimientos y por provincias, las opiniones de los gestores de establecimientos sobre la marcha del negocio y el empleo, con relación al trimestre que comienza (Expectativas) y al trimestre que finaliza (Situación).

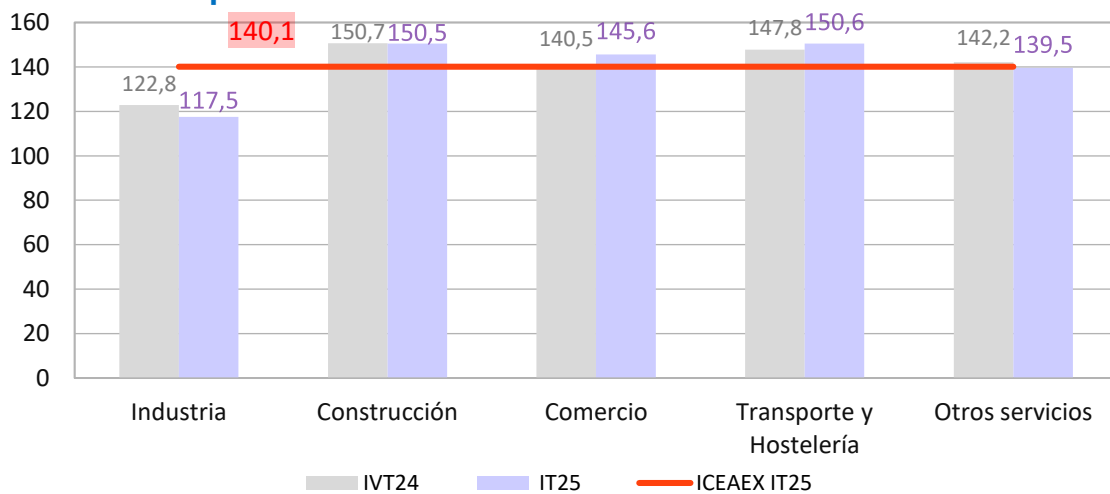
3.1.2.1 POR SECTORES DE ACTIVIDAD.

En el Barómetro ampliado se calcula un Índice de Confianza Empresarial para cada uno de los sectores seleccionados: Industria, Construcción, Comercio, Transporte y Hostelería y Otros servicios.

La confianza empresarial en el sector de la Transporte y Hostelería se sitúa en 150,6 puntos en el primer trimestre de 2025, seguido por del Construcción (150,5 puntos) y Comercio (145,6 puntos), las tres por encima del ICEAEX (140,1 puntos). Por debajo se encuentra la confianza en Otros servicios (139,5 puntos) e Industria (117,5 puntos).

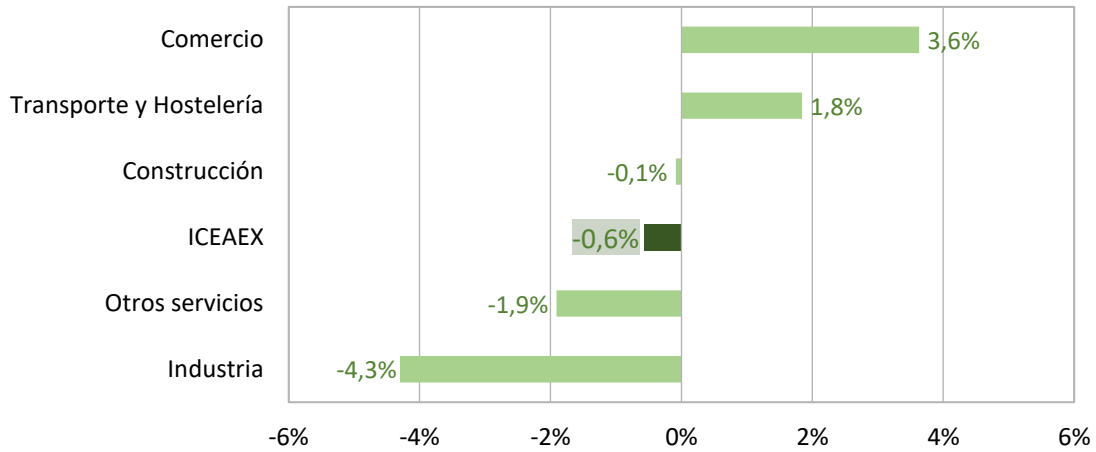
En valores absolutos, Comercio y Transporte y Hostelería registran un ascenso intertrimestral de la confianza (5,1 y 2,8 puntos porcentuales respectivamente). Y desciende en Industria (-5,3 p.p), Otros servicios (-2,7 p.p) e Construcción (-0,2 p.p).

Gráfico 16: ICE por sectores de actividad. I trimestre 2025.



En porcentaje de variación sobre el trimestre anterior el mayor ascenso de la confianza se registra en Comercio (3,6%). También crece en Transporte y Hostelería (1,8%). Sin embargo, la confianza desciende en Construcción (-0,1%), Otros servicios (-1,9%) e Industria (-4,3%), los dos últimos más que en el ICEAEX (-0,6%).

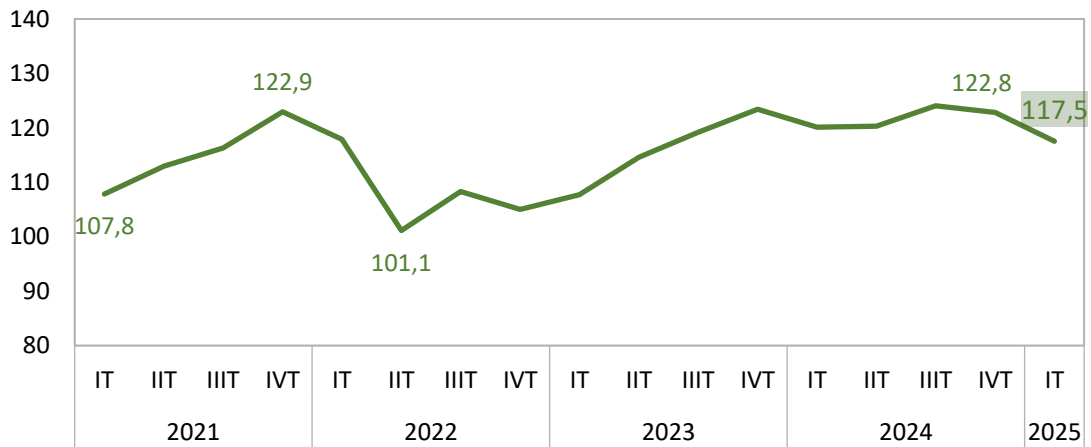
Gráfico 17: Tasa de variación trimestral (%) del ICE por sectores de actividad.



Industria

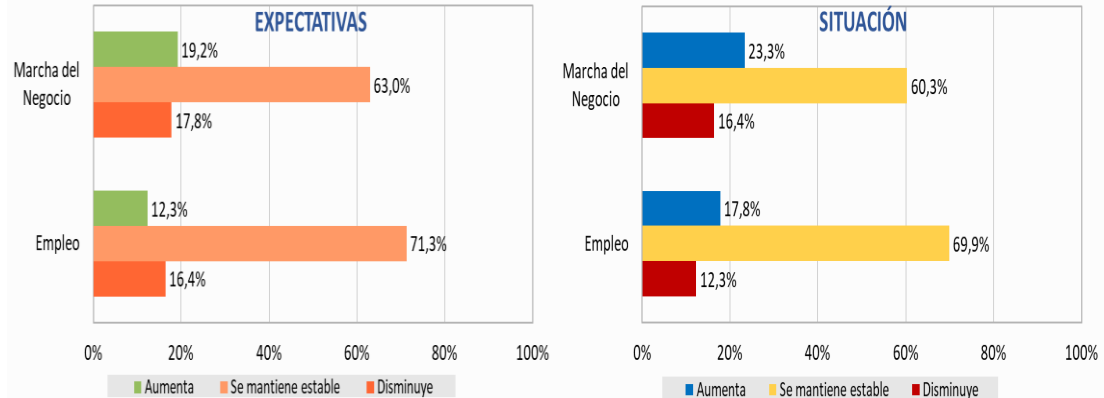
Tras la bajada registrada en el trimestre anterior, la confianza empresarial en el sector de la Industria vuelve a descender en el primer trimestre de 2025 y cae hasta los 117,5 puntos.

Gráfico 18: Evolución del ICE del sector Industria.



Dentro de la Industria, se registran los mayores porcentajes en las opiniones referidas al aumento del empleo en ambos trimestres (12,3% en Expectativas y 17,8% en Situación). Por lo que se refiere a la marcha del negocio, destaca la opinión de los encuestados respecto a que aumenta la marcha del negocio, el 19,2% en Expectativas y el 23,3% en Situación.

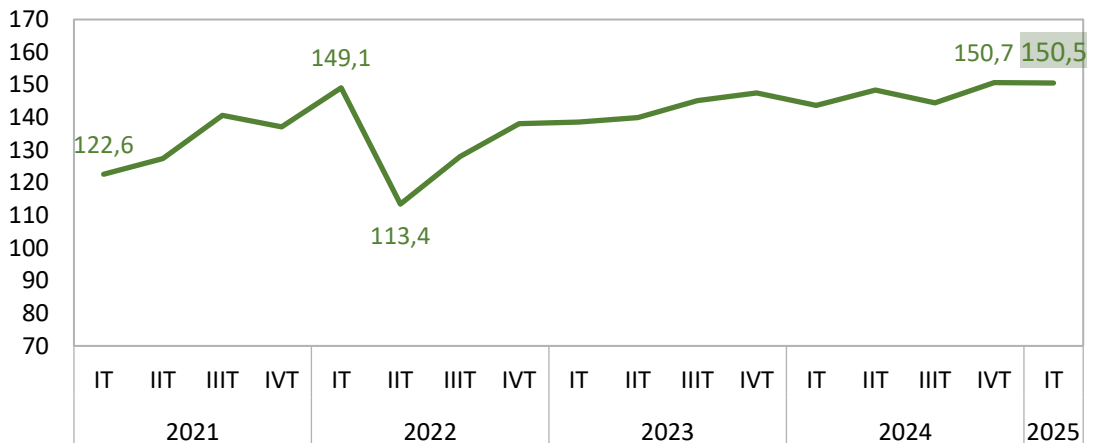
Gráfico 19: Opiniones principales variables en Industria. I trimestre 2025.



Construcción

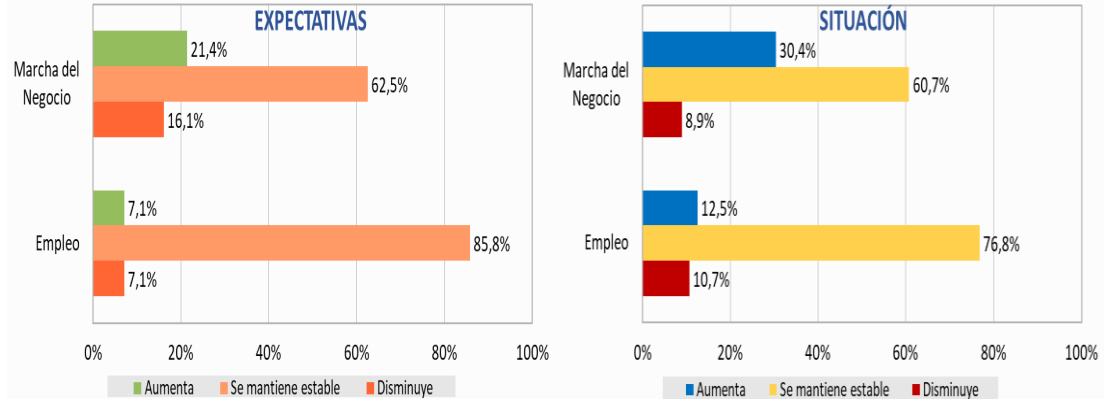
La confianza empresarial del sector de la Construcción apenas baja en el primer trimestre de 2025 (un -0,2% intertrimestral), hasta los 150,5 puntos.

Gráfico 20: Evolución del ICE del sector Construcción.



En la Construcción, tanto en el trimestre que comienza (Expectativas) como en el que finaliza (Situación), destaca el alto valor de los encuestados que opinan que la marcha del negocio aumenta (21,4% y 30,4% respectivamente).

Gráfico 21: Opiniones principales variables en Construcción. I Trimestre 2025.

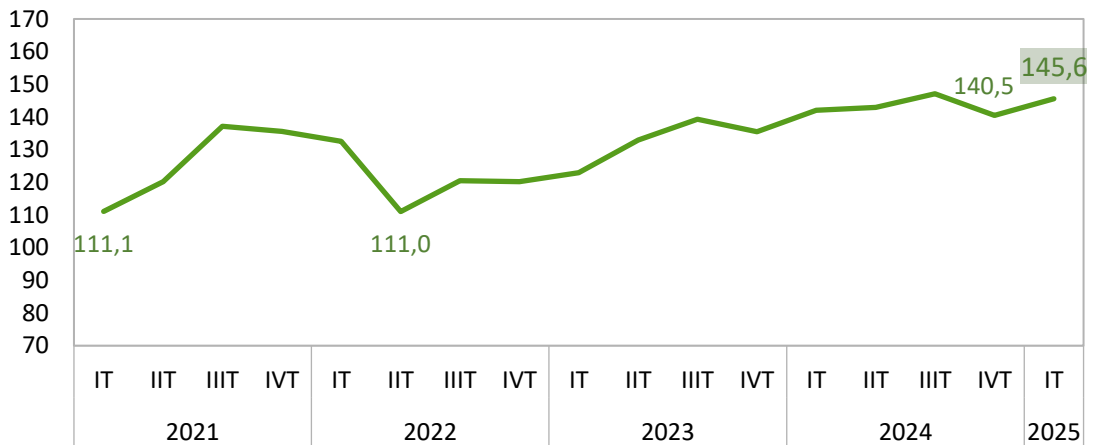


Comercio

25

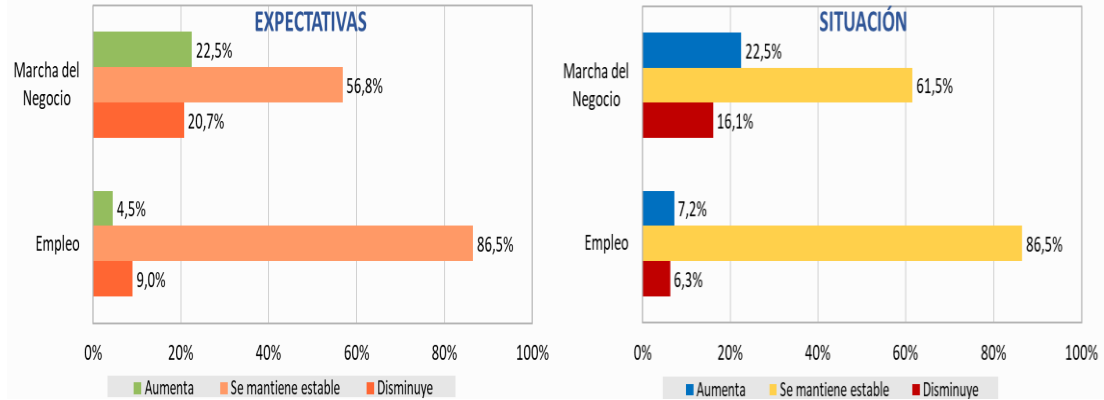
Entre todos los sectores, el de la Comercio es el que registra el mayor ascenso de la confianza empresarial en el primer trimestre de 2025, un 3,6% intertrimestral, aupándose hasta los 145,6 puntos.

Gráfico 22: Evolución del ICE del sector Comercio.



En el sector del Comercio, tanto en el trimestre que comienza (Expectativas) como en el que finaliza (Situación) coincide el porcentaje de los encuestados que opinan que aumenta la marcha del negocio (22,5% en ambos). Respecto al empleo, en el trimestre que comienza (Expectativas) se observa un valor muy bajo de los que opinan que aumentará (4,5%).

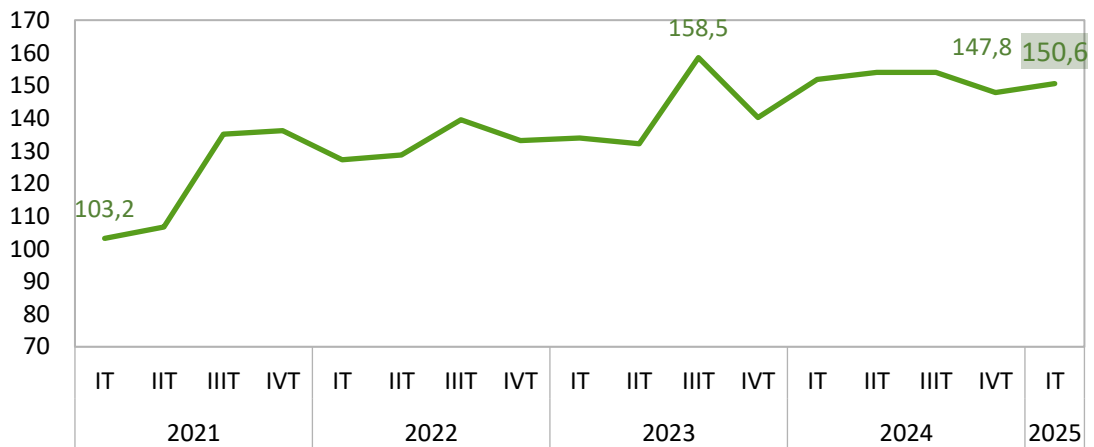
Gráfico 23: Opiniones principales variables en Comercio. I Trimestre 2025.



Transporte y Hostelería

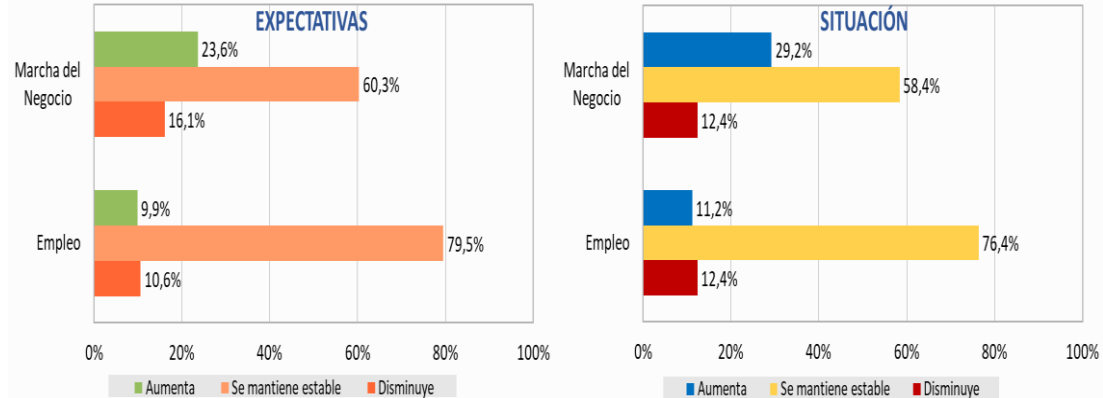
Tras descender en el trimestre anterior, en el primer trimestre de 2025 la confianza empresarial del sector del Transporte y Hostelería asciende un 1,8% interanual y se fija en los 150,6 puntos.

Gráfico 24: Evolución del ICE del sector Transporte y Hostelería.



Dentro de Otros servicios, las opiniones sobre la marcha del negocio son similares en ambos trimestres. En el empleo, tanto en el trimestre que comienza (Expectativas) como en el que finaliza (Situación), las opiniones también son muy parecidas.

Gráfico 27: Opiniones principales variables en Otros servicios. I Trimestre 2025.

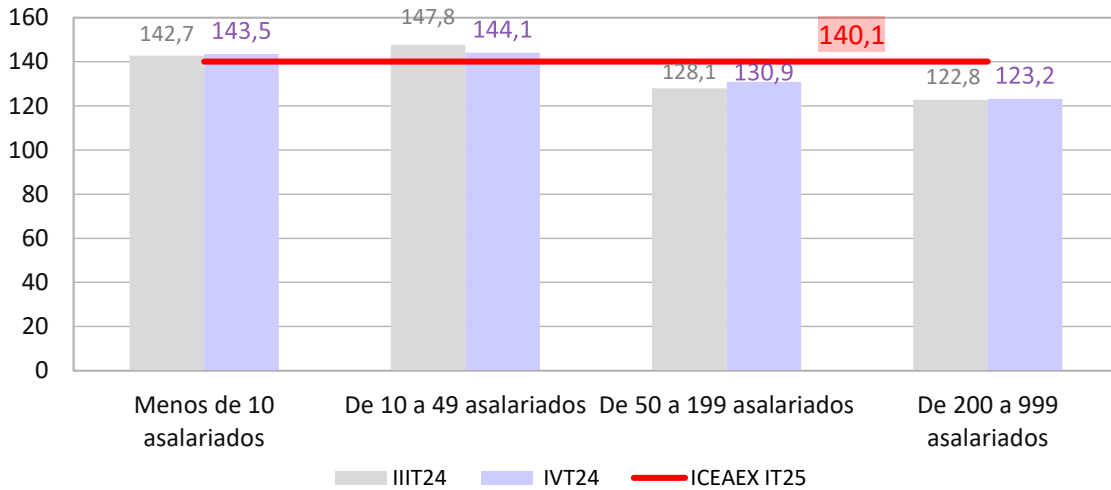


3.1.2.2 POR TAMAÑO DEL ESTABLECIMIENTO

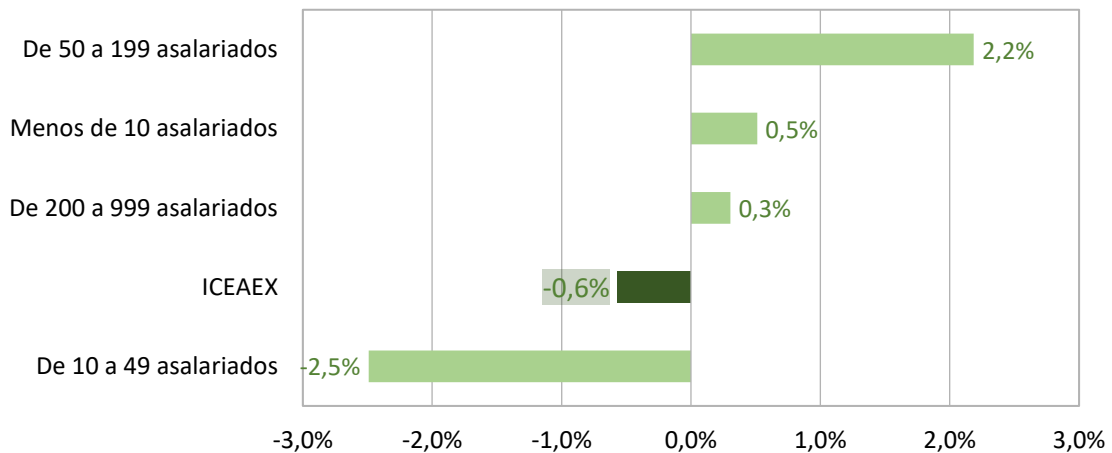
28

En el Barómetro ampliado se calcula, además, un Índice de Confianza Empresarial para cada uno de los tamaños de los establecimientos seleccionados: menos de 10 asalariados, de 10 a 49 asalariados, de 50 a 199 asalariados, de 200 a 999 asalariados y más de 1.000 asalariados.

En el primer trimestre de 2025, la confianza empresarial de los establecimientos de 10 a 49 asalariados (144,1 puntos) y de los establecimientos de menos de 10 asalariados (143,5 puntos) superan el ICEAEX (140,1 puntos). Se sitúan por debajo del valor regional la confianza de 50 a 199 asalariados (130,9 puntos) y de 200 a 999 asalariados (123,2 puntos).

Gráfico 28: ICEA por tamaño de establecimiento. I trimestre 2025.

En valores absolutos, todos los grupos presentan una subida intertrimestral de la confianza, excepto el de 10 a 49 asalariados (-3,7 p.p), destacando el incremento del tamaño de 50 a 199 asalariados (2,8 p.p).

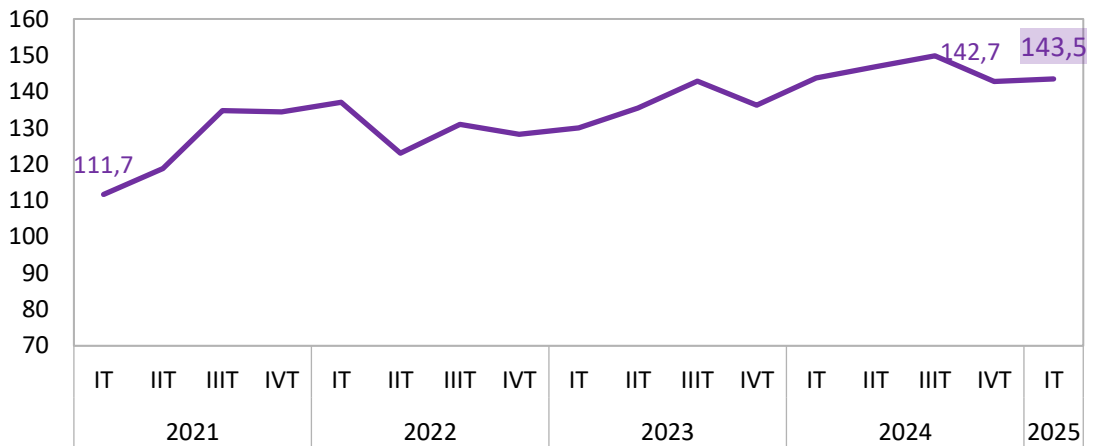
Gráfico 29: Tasa trimestral (%) del ICEA por tamaño de establecimiento. I trimestre 2025.

En variación respecto al trimestre anterior los establecimientos de 50 a 199 asalariados suben un 2,2%, los de menos de 10 asalariados un 0,5% y los de 200 a 999 asalariados un 0,3%. Los de 10 a 49 asalariados (-2,5%) descienden más que el ICEAEX (-0,6%).

De menos de 10 asalariados

En el primer trimestre de 2025, la confianza empresarial en los establecimientos de menos de 10 asalariados crece respecto al año anterior y se establece en los 143,5 puntos. Estos establecimientos representan el 47,7% del total de los encuestados.

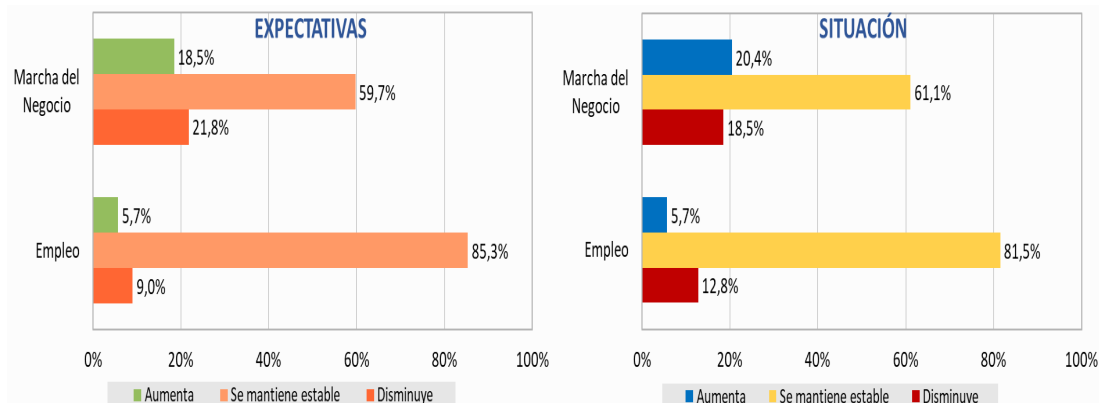
Gráfico 30: Evolución del ICE del tamaño del establecimiento de menos de 10 asalariados.



30

En el siguiente gráfico se muestra la clasificación de las opiniones en este segmento con relación al trimestre que comienza (Expectativas) y que finaliza (Situación), destacando las opiniones sobre el descenso de la marcha del negocio (21,8% y 18,5% respectivamente). En empleo destaca la estabilidad del mismo (85,3% y 81,5% respectivamente).

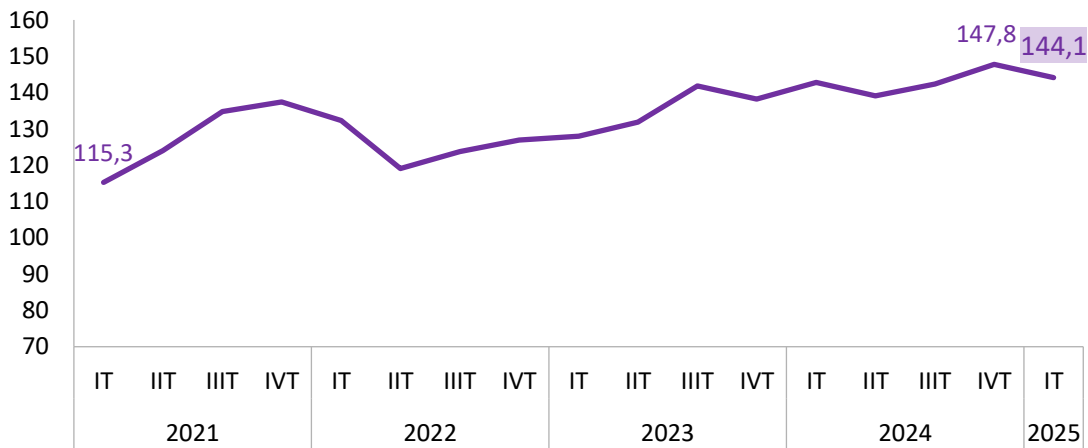
Gráfico 31: Opiniones principales variables en establecimiento de menos de 10 asalariados. I Trimestre 2025.



De 10 a 49 asalariados

La confianza en los establecimientos de 10 a 49 asalariados es la única que desciende entre todos los sectores (-2,5% intertrimestral), y se sitúa en el primer trimestre de 2025 en los 144,7 puntos. Este segmento representa el 31,7% del total de los encuestados

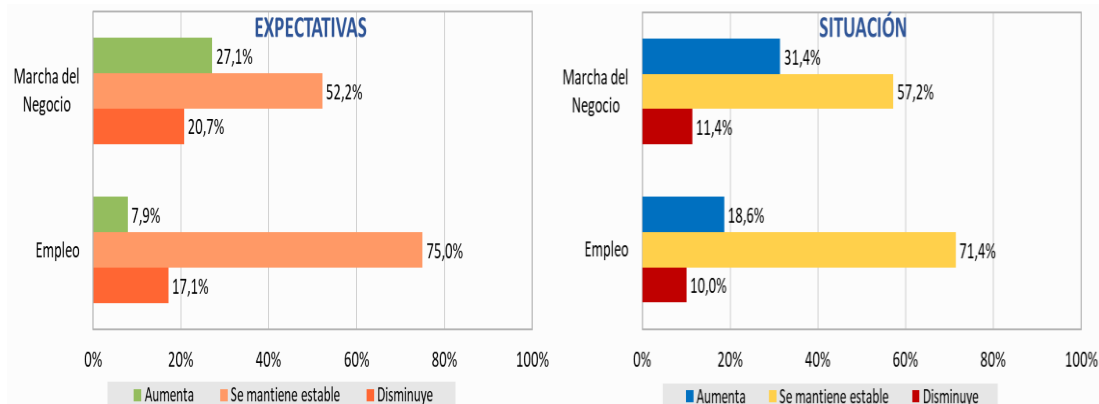
Gráfico 32: Evolución del ICE del tamaño del establecimiento de 10 a 49 asalariados.



31

Como se representa en el siguiente gráfico, en este sector destaca en ambos trimestres las opiniones del aumento de la marcha del negocio (27,1% y 31,4% respectivamente). En relación al empleo, en el trimestre que finaliza (Situación), sobresale las opiniones tan alta del aumento del mismo (18,6%).

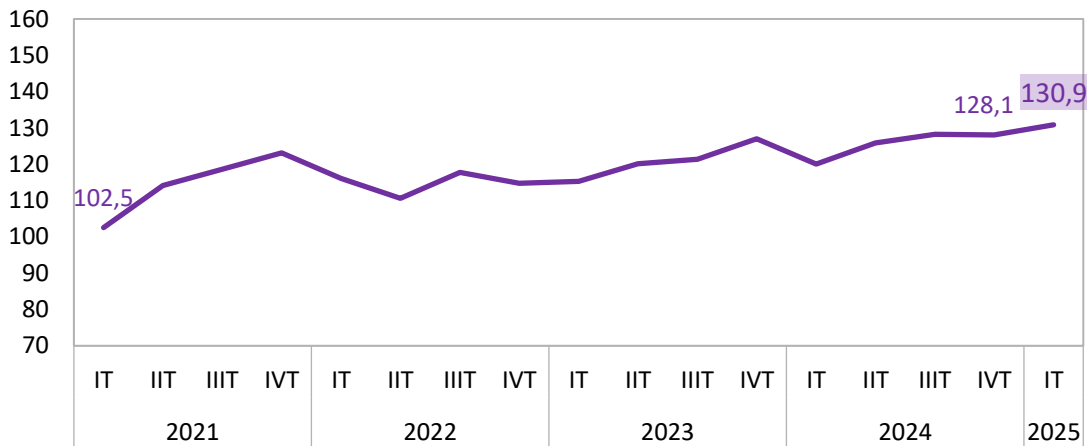
Gráfico 33: Opiniones principales variables en establecimientos de 10 a 49 asalariados. I Trimestre 2025.



De 50 a 199 asalariados

Entre los tamaños cuya confianza empresarial asciende en el primer trimestre de 2025, la de los establecimientos de 50 a 199 asalariados es la que más sube (2,2% intertrimestral), y se apupa hasta los 130,9 puntos. Estos establecimientos representan el 15,8% del total de los encuestado

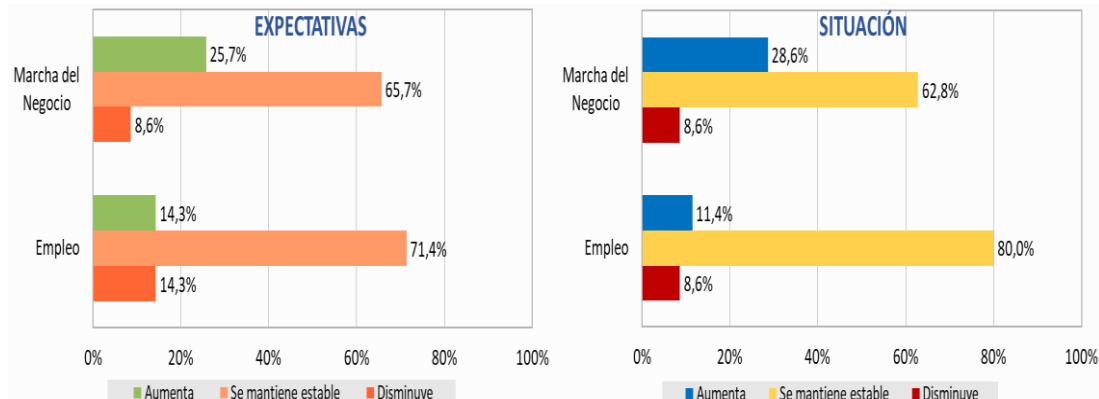
Gráfico 34: Evolución del ICE del tamaño del establecimiento de 50 a 199 asalariados.



32

En los establecimientos de 50 a 199 asalariado, el dato más destacado en el trimestre que comienza (Expectativas) se anota en las opiniones sobre el aumento y disminución del empleo, que alcanza el 14,3% en ambas; y en el trimestre que finaliza (Situación) la cifra destacada aparece en el aumento de la marcha del negocio (28,6%).

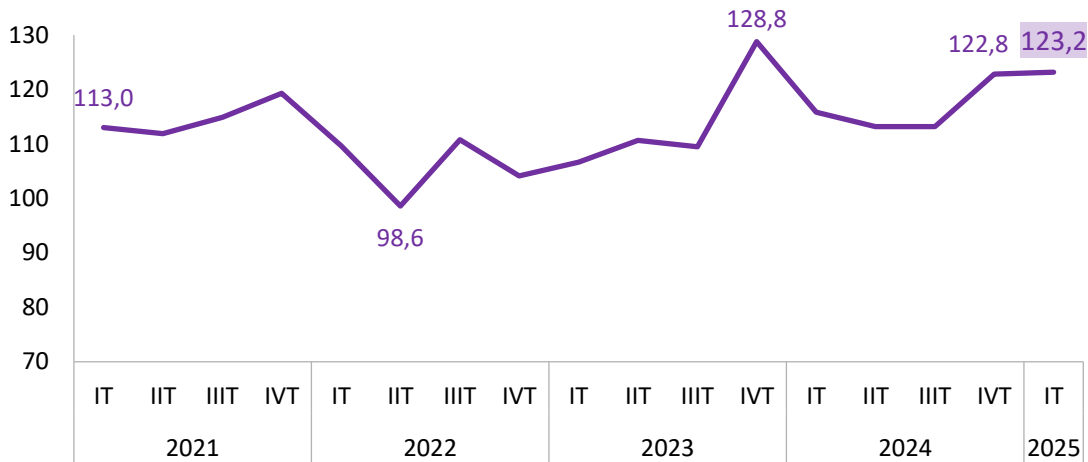
Gráfico 35: Opiniones principales variables en establecimientos de 50 a 199 asalariados. I Trimestre 2025.



De 200 a 999 asalariados

La confianza en los establecimientos de 200 a 999 asalariados es la que menos crece entre todos los sectores (0,3% intertrimestral), y se sitúa en el primer trimestre de 2025 en los 123,2 puntos. Este segmento representa el 4,5% del total de los encuestados.

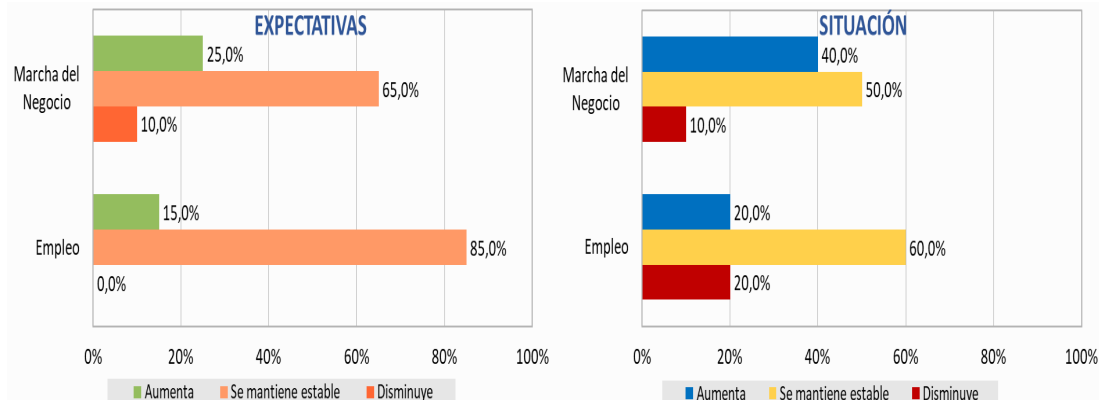
Gráfico 36: Evolución del ICEA del tamaño del establecimiento de 200 a 999 asalariados.



33

En el siguiente gráfico, en el trimestre que comienza (Expectativas), ninguno de los encuestados opina que el empleo disminuirá. En el trimestre que finaliza (Situación) el 40% opina que la marcha del negocio aumentará, destacando también en este trimestre el porcentaje tan alto de los que opinan que aumentó y disminuyó el empleo (20% en ambos casos).

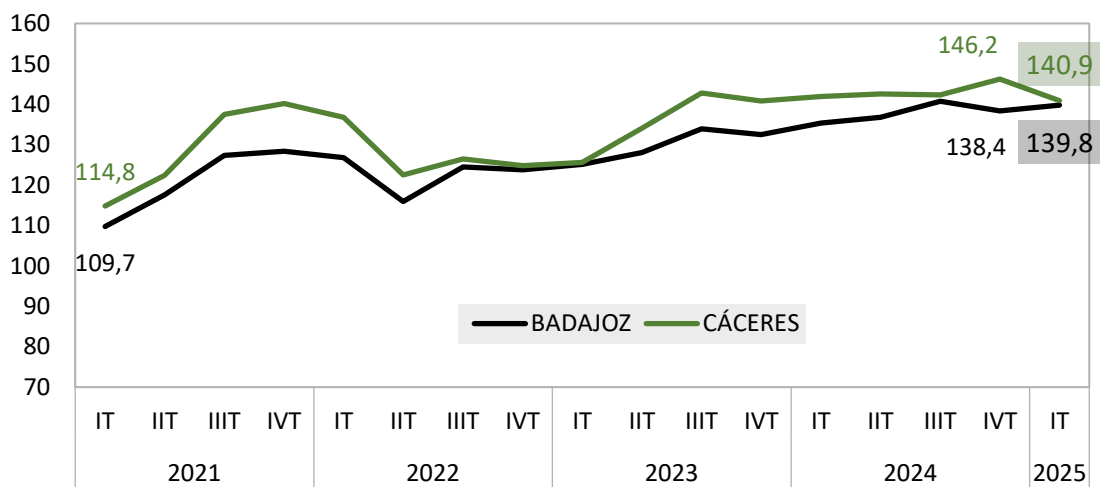
Gráfico 37: Opiniones principales variables en establecimientos de 200 a 999 asalariados. I Trimestre 2025.



3.1.2.3 POR PROVINCIA POR TAMAÑO DE ESTABLECIMIENTO

En el primer trimestre de 2025, la confianza en la provincia de Badajoz sube volviendo a la trayectoria ascendente iniciada a principio del año anterior, y sin embargo, en la de Cáceres la confianza baja terminando con su trayectoria ascendente también iniciada en el primer trimestre del 2024. Al igual que venía ocurriendo históricamente, en este trimestre la confianza de la provincia de Cáceres supera a la de Badajoz.

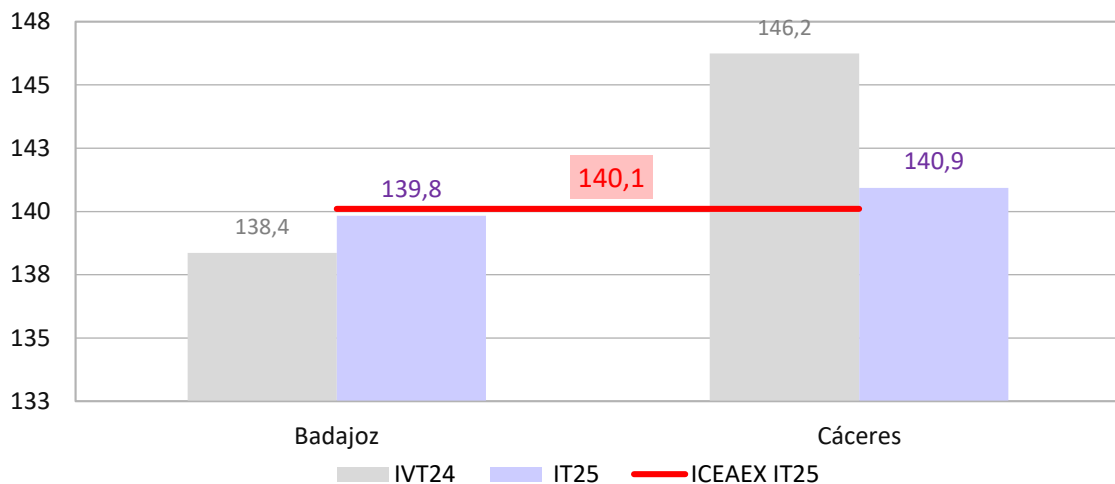
Gráfico 38: Evolución del ICE por provincias.



34

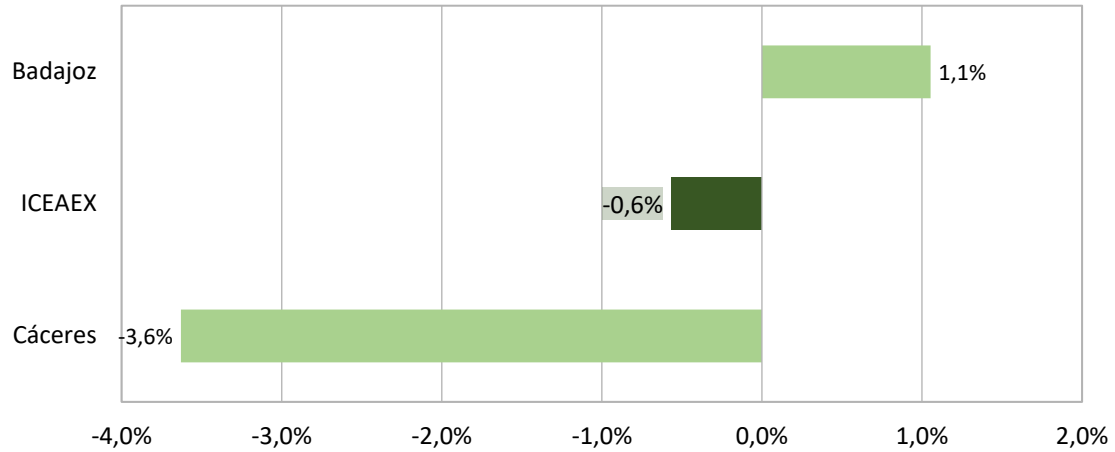
En el primer trimestre de 2025, la confianza empresarial de los establecimientos de Cáceres (140,9 puntos) se sitúa 0,8 puntos por encima del ICEAEX (140,1 puntos). Sin embargo, la confianza de los de Badajoz (139,8 puntos) se queda 0,3 puntos por debajo.

Gráfico 39: ICE por provincias. I trimestre 2025.



En valores absolutos, la confianza sube 1,4 puntos en la provincia de Badajoz y baja 5,3 puntos en la de Cáceres.

Gráfico 40: Tasa trimestral (%) del ICEA por provincias. I trimestre 2025.



Respecto al trimestre anterior, el ICEA en Badajoz mejora un 1,1%, y en Cáceres (-3,6%) empeora más que el ICEAEX (-0,6).

3.2 RESULTADOS ANUALES

Las opiniones de los gestores de establecimientos situados en Extremadura sobre las Expectativas (año que comienza) y Situación (año que finaliza) de la variable inversión y los factores que limitan la actividad del establecimiento o marcha del negocio se han obtenido en la encuesta sobre confianza empresarial realizada por el INE, actualizada anualmente, cuyos resultados son publicados en el primer trimestre de cada año

3.2.1 Inversión.

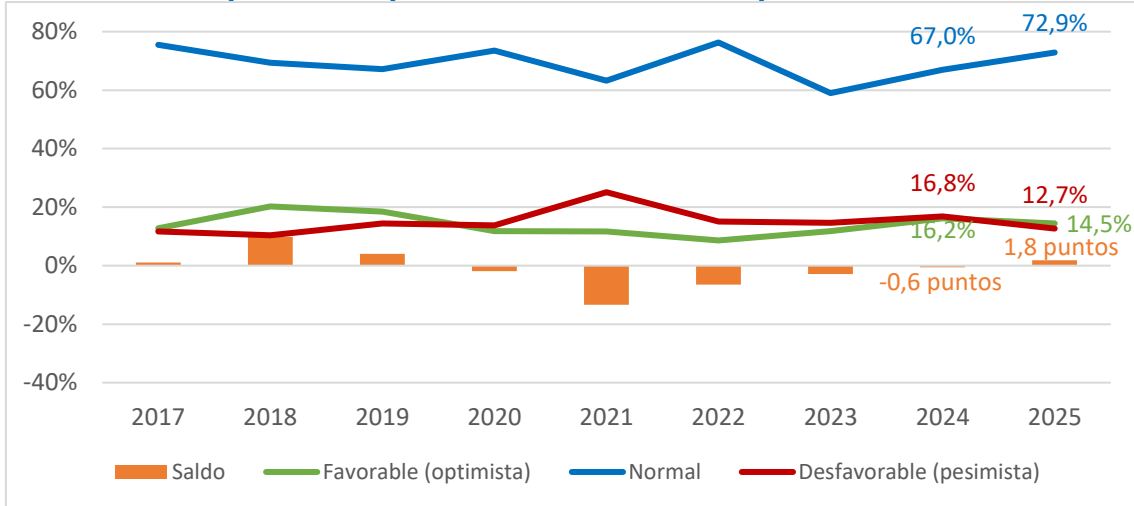
Entre los encuestados, en el año que comienza (Expectativas) el porcentaje de quienes opinan que la inversión aumentará es del 14,5%, mientras que disminuirá para el 12,7% y se mantendrá estable en el 72,9%. En relación con el año que finaliza (Situación), aumentó para el 20,8%, disminuyó para el 12,7% y se mantuvo estable en el 66,5%.

Tabla 6: Opiniones de los establecimientos extremeños. Inversión. Año 2025.

OPINIONES	EXPECTATIVAS (año que comienza)	SITUACIÓN (año que finaliza)
Aumenta (%) (optimista)	14,5	20,8
Se mantiene estable (%)	72,9	66,5
Disminuye (%) (pesimista)	12,7	12,7
Saldo (optimista- pesimista)	1,8	8,1

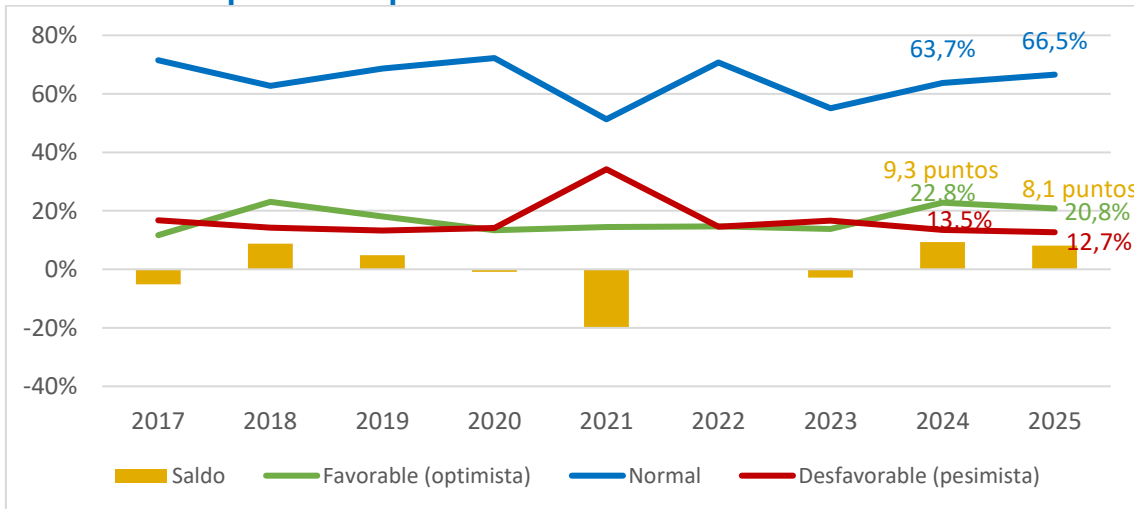
Como se puede observar en el gráfico, el Saldo de Expectativas mejora 2,4 puntos con respecto al del año anterior cambiando de signo negativo a positivo (pasa de -0,6 a 1,8 puntos), debido a una disminución de las opiniones favorables en 1,7 puntos y de las desfavorables de 4,1 puntos. El gráfico refleja el parón en la trayectoria ascendente de las opiniones optimistas.

Gráfico 41: Comparativa respecto a años anteriores. Expectativas. Inversión.



En 2025, el Saldo de Situación empeora 1,2 puntos con respecto al año anterior, (pasa de 9,3 a 8,1 puntos). En puntos porcentuales, las opiniones favorables disminuyen 2 puntos y las desfavorables 0,8 puntos, tal y como se observa en el gráfico.

Gráfico 42: Comparativa respecto a años anteriores. Situación. Inversión.



3.2.2 Factores que limitan la actividad del establecimiento

Este apartado admite respuestas múltiples.

El 39,4% de los establecimientos encuestados opinan que la debilidad de la demanda será el principal factor que limita su actividad en el 2025. A este factor le siguen: la escasez de mano de obra (35,7%), el aumento de la competencia (33%), las dificultades financieras (19%), la insuficiencia de equipamiento (3,8%) y otras causas (19%).

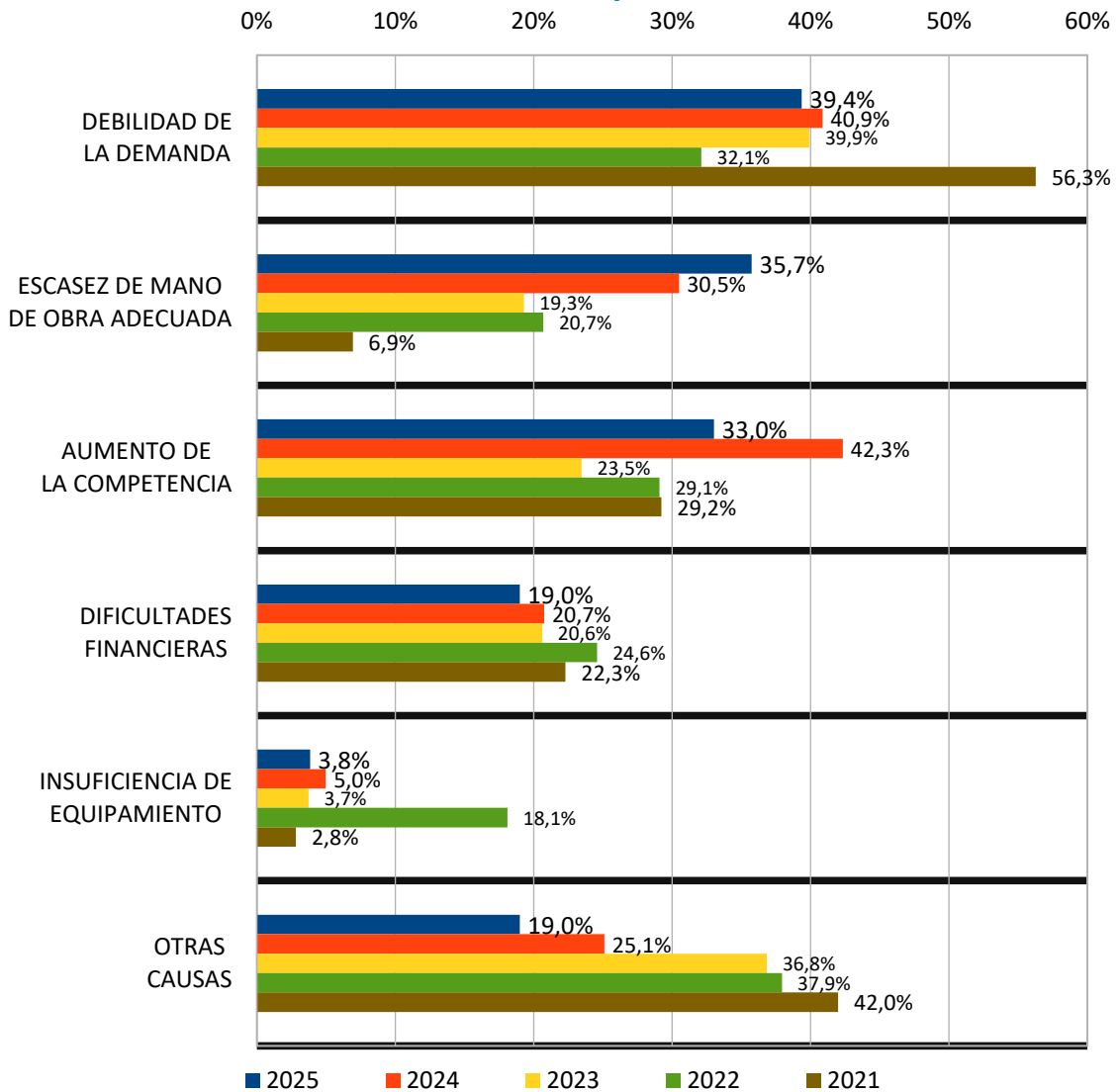
Dentro del factor otras causas se encuentra el aumento de costes, tanto de personal como de materiales, alta presión fiscal, pocas ayudas administrativas, etcétera.

En 2025, y en relación al año anterior, descienden todos los factores, excepto en escasez de mano de obra que sube 5,2 puntos. Dentro de los descensos destacan el registrado en el aumento de la competencia (-9,3 puntos) y en otras causas (-6,1 puntos).

Como consecuencia de sufrir este descenso, el aumento de la competencia pasa de liderar el ranking en 2024 a ocupar la tercera posición en 2025.

En la evolución de los últimos cinco años de los factores que limitan la actividad del establecimiento es importante destacar por un lado la debilidad de la demanda, que a pesar de ir perdiendo relevancia en los últimos años se pone a la cabeza en 2025; y por otro lado el factor otras causas que viene registrando valores cada vez más bajos en los últimos años.

Gráfico 43: Opiniones de los establecimientos extremeños. Factores que limitan la actividad del establecimiento. Evolución temporal 2021-2025.



4 ANEXO.

Tabla 7: Opiniones respecto al trimestre que comienza (Expectativas). Marcha del negocio. España y CC.AA. I trimestre 2025.

	Favorables (%) (optimistas)	Normales (%)	Desfavorables (%) (pesimistas)	Saldo (optimistas-pesimistas)
Andalucía	19,5	61,1	19,4	0,1
Aragón	21,3	60,3	18,4	2,9
Asturias	17,6	66,0	16,4	1,2
Baleares	15,6	65,1	19,3	-3,7
Canarias	21,8	64,2	14,0	7,8
Cantabria	16,2	65,8	18,0	-1,8
Castilla y León	16,9	60,7	22,4	-5,5
Castilla -La Mancha	16,5	64,5	19,0	-2,5
Cataluña	18,8	69,7	11,5	7,3
Valencia	21,9	62,6	15,5	6,4
Extremadura	22,6	58,6	18,8	3,8
Galicia	21,3	65,1	13,6	7,7
Madrid	24,3	64,1	11,6	12,7
Murcia	20,3	67,2	12,5	7,8
Navarra	14,4	72,5	13,1	1,3
País Vasco	22,1	64,3	13,6	8,5
La Rioja	11,6	63,8	24,6	-13,0
ESPAÑA	19,7	64,7	15,6	4,1

40

Tabla 8: Opiniones respecto al trimestre que finaliza (Situación). Marcha del negocio. España y CC.AA. I trimestre 2025.

	Favorables (%) (optimistas)	Normales (%)	Desfavorables (%) (pesimistas)	Saldo (optimistas-pesimistas)
Andalucía	25,2	59,6	15,2	10,0
Aragón	27,0	58,8	14,2	12,8
Asturias	25,6	58,4	16,0	9,6
Baleares	18,0	64,4	17,6	0,4
Canarias	31,8	56,4	11,8	20,0
Cantabria	23,0	61,7	15,3	7,7
Castilla y León	27,0	59,7	13,3	13,7
Castilla -La Mancha	21,1	62,8	16,1	5,0
Cataluña	23,5	63,7	12,8	10,7
Valencia	27,3	56,1	16,6	10,7
Extremadura	26,2	59,5	14,3	11,9
Galicia	27,1	61,0	11,9	15,2
Madrid	28,7	60,8	10,5	18,2
Murcia	25,6	61,2	13,2	12,4
Navarra	17,4	67,3	15,3	2,1
País Vasco	27,6	59,1	13,3	14,3
La Rioja	17,8	62,9	19,3	-1,5
ESPAÑA	25,2	60,9	13,9	11,3



JUNTA DE EXTREMADURA

Consejería de Economía, Empleo y Transformación Digital