



INFORME ECONÓMICO MENSUAL DE EXTREMADURA

SECRETARÍA GENERAL DE ECONOMÍA, EMPRESA Y COMERCIO

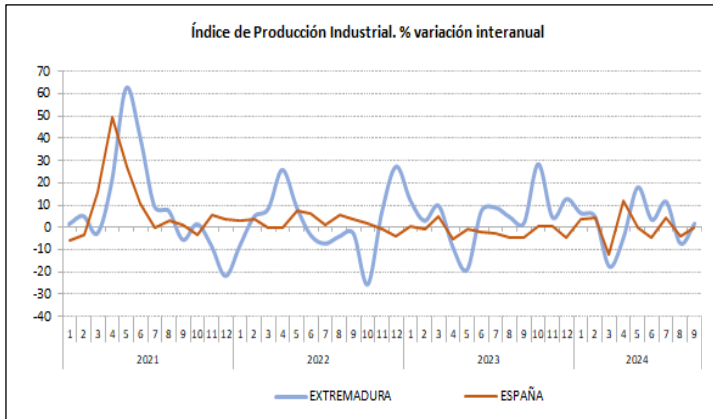
NOVIEMBRE 2024





Actividad Económica

Producción industrial

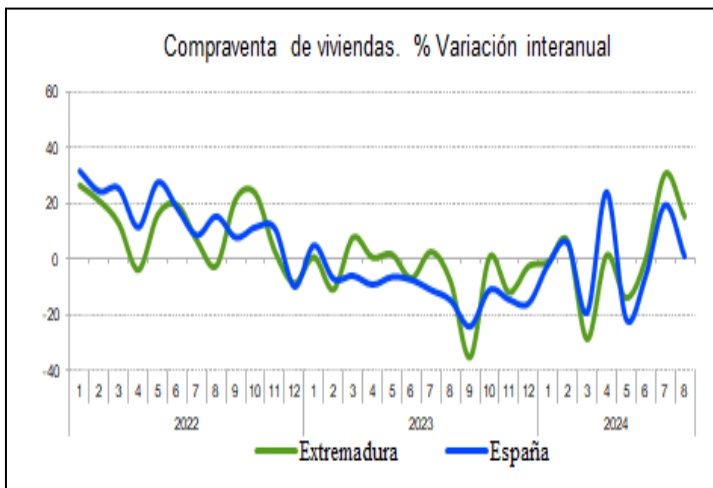


El **Índice de Producción Industrial** en septiembre, aumentó un 1,8% interanual, por encima de la subida que experimentó el conjunto nacional del 0,1%.

Por destino económico de los bienes, tan sólo la **energía** registró un aumento del 9,8% interanual. Por el contrario, descendieron los **bienes de equipo** (-12,7%), seguidos de los **bienes de consumo** (-11,6%), con aumento de los de consumo duradero y caída de los no duraderos, y finalmente los **bienes intermedios** (-2,2%).

Teniendo en cuenta la media de lo que va de año, el IPI ha experimentado un incremento del 1,5% comparado con el periodo enero-septiembre de 2023, con subidas en la energía y los bienes intermedios. Con datos de agosto, el **Índice de cifra de negocios de la industria** descendió un 8,2% interanual, pero aumentó un 4,3% la media en lo que va de año.

Construcción



En agosto aumentó la **compraventa de viviendas** un 15% interanual, con descenso en vivienda nueva e incremento de la usada. En lo que va de año, en el periodo enero-agosto, ha descendido un 0,5% respecto al mismo periodo de 2023. Las **hipotecas constituidas sobre viviendas** en agosto amentaron un 14,1% en número y un 21,6% en importe. En lo que va de año, han registrado una caída del -1,4% en número y un incremento del 2,8% en importe. En cuanto a las hipotecas totales constituidas, en el periodo enero-agosto, el número bajó un 1,4% respecto al mismo periodo de 2023, si bien el importe aumentó un 1%. Con datos de agosto los **visados de dirección de obra** aumentaron un 31,9% interanual y en lo que va de año (enero-agosto) un 13,2% interanual.

Otros indicadores de actividad y demanda

En septiembre la **matriculación de turismos** aumentó un 27,1% mensual, aunque en el acumulado de lo que va de año descendió un 0,3% respecto al mismo periodo de 2023. La de vehículos industriales creció un 0,8% respecto a agosto y en lo que va de año un 9,4% interanual. El consumo de gasolinas y gasóleo A, aumentó respecto a agosto un 2,8% y un 2,5% en tasa interanual.

En cuanto a las empresas inscritas en la Seguridad Social, en octubre, descendieron respecto al mes anterior (-1,3%) y también en relación con el mismo periodo del año anterior (-0,8%). Respecto a las sociedades mercantiles, con datos de enero a septiembre se crearon un 7,5% más que en el mismo periodo de 2023 y las disueltas aumentaron un 6,5%, con lo que el saldo neto aumentó un 7,8% interanual.

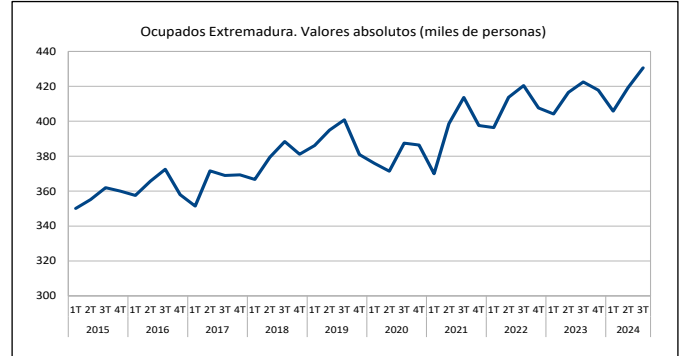


Mercado Laboral

(III Trimestre 2024)

Ocupación

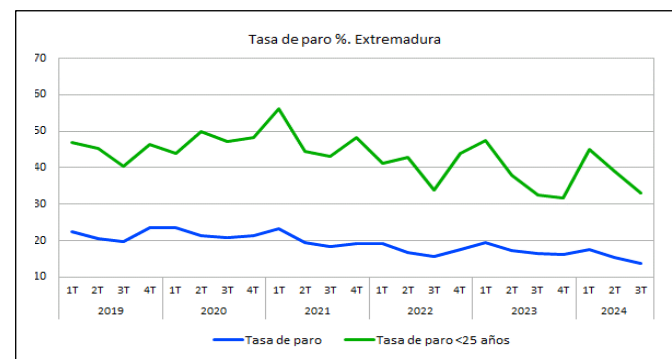
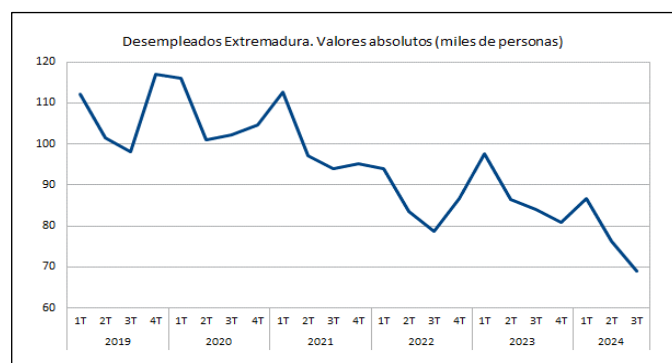
Según los datos de la EPA, la **población ocupada** en la región se situó en 430.600 personas, registrando una subida del 2,7% respecto al anterior trimestre y del 1,9% interanual. Por sexos, en tasa interanual aumentó la ocupación en mayor medida en mujeres (4,3%) que en varones (0,1%). En España aumentó la ocupación un 0,6% respecto al segundo trimestre y un 1,8% interanual.



Por **sectores**, aumentó el número de ocupados, respecto al anterior trimestre en todos los sectores, salvo en la agricultura que descendió. Por su parte, en tasa interanual se incrementó la ocupación en el sector de la construcción (13,4%) y el sector servicios (3,8%), mientras que registraron descensos el sector de la industria (-11,1%) y la agricultura (-4,7%).

El número total de **asalariados** aumentó en 8.400 personas, con relación al mismo trimestre del año anterior, con subida de la contratación indefinida y descenso de la temporal. La tasa de temporalidad descendió 3,9 p.p. hasta situarse en el 23,9%.

Por **tipo de jornada**, en datos interanuales, los ocupados a tiempo completo aumentaron en 18.000 personas y descendieron en 10.000 los ocupados a tiempo parcial, variando el porcentaje de personas ocupadas que trabajan a tiempo completo del 86% al 88,4% del total.



Desempleo

En el tercer trimestre del año la **población parada** en Extremadura descendió un 9,7% trimestral, situándose en 68.900 personas, disminuyendo también en tasa interanual un 18,1% (15.200 desempleados menos). En España disminuyó un 4,9% interanual (140.400 parados menos).

La **tasa de paro** descendió 1,6 p.p. respecto al trimestre anterior situándose en el 13,8%. Por sexos, la tasa femenina (15,7%) disminuyó 1,4 puntos y continúa siendo más elevada que la masculina (12,2%), la cual descendió 1,8 puntos en este periodo. A nivel nacional, el paro se situó en el 11,2%, siendo también más elevado en las mujeres (12,5%) que en los hombres (10%).

En cuanto a la **tasa de desempleo juvenil** (menores de 25 años), se situó en el 33% reflejando una bajada de 6,2 puntos porcentuales respecto al segundo trimestre, aunque sube 0,3 p.p. respecto al mismo trimestre de 2023. En España aumentó 0,3 p.p. respecto al anterior trimestre y se situó en el 26,9%.

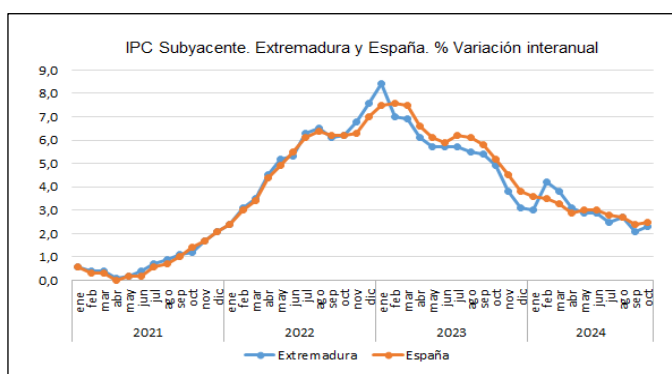
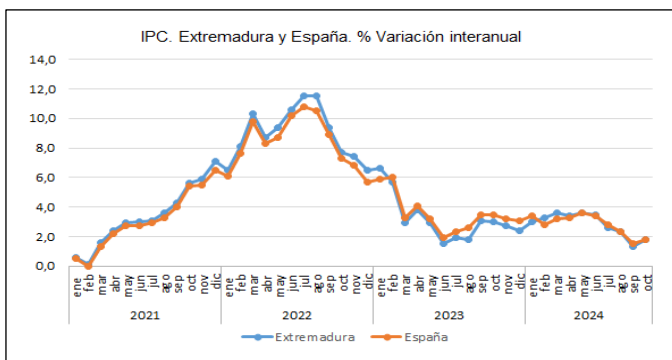
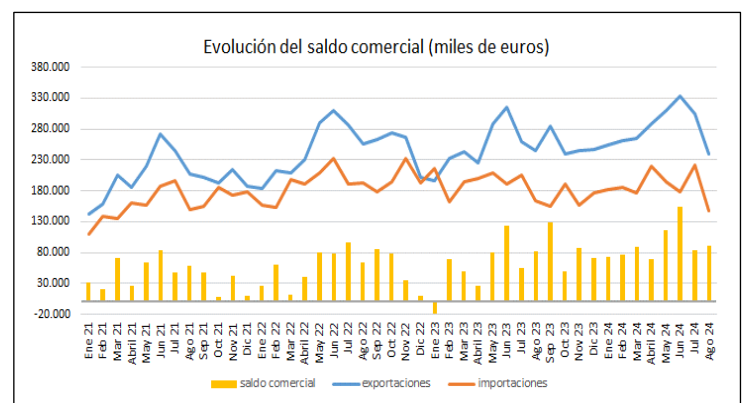
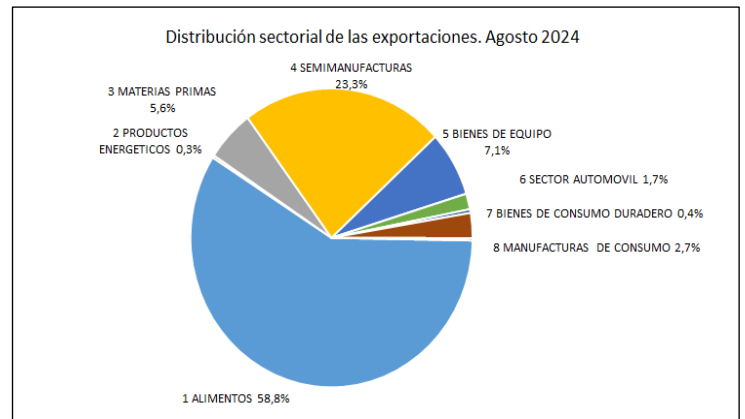


Comercio Internacional

Las **exportaciones**, en agosto, disminuyeron un 2,4% interanual, bajando también un 21,3% respecto a julio. Las importaciones también descendieron un 9,3% interanual y un 32,8% respecto al mes anterior.

En lo que va de año (enero-agosto) y comparando con el mismo periodo de 2023, se ha producido un incremento de las exportaciones del 12,4% mientras que las importaciones registran un descenso del 2,5%. En el conjunto de España las exportaciones han bajado un 0,5% y las importaciones un 1,2% interanual.

En cuanto a la **tasa de cobertura** en Extremadura en lo que va de año es del 150,2%, siendo en España del 91,5%. Por su parte, el **saldo comercial** hasta agosto es de 753 millones de euros, un 61,7% superior al del mismo periodo del año anterior. En España continúa en negativo, aunque mejoró un 7,6%.



Índice de precios de consumo

En octubre el **Índice de Precios de Consumo** aumentó un 1,2% respecto al mes anterior, superior al incremento experimentado a nivel nacional (0,6%). En tasa interanual, la tasa de inflación alcanzó el 1,8%, igual a la de España (1,8%).

Por tipo de bienes los mayores incrementos mensuales se registraron en **Vestido y calzado** (16,2%) debido a la nueva temporada de invierno y **Alimentos y bebidas no alcohólicas** (1,7%) consecuencia de la subida de los precios de la fruta, legumbres y hortalizas etc. En tasa interanual las mayores subidas las experimentaron **Vivienda, agua, electricidad etc.** por el aumento de los precios de la electricidad y gas (5,9%) y **Otros bienes y servicios** (3,6%).

En cuanto al **IPC subyacente** (índice sin alimentos no elaborados ni productos energéticos), aumentó un 1% mensual, situándose en tasa interanual en el 2,3%. En España subió un 0,4% mensual alcanzando un 2,5% interanual.

Este Boletín Mensual, publicado por la Secretaría General de Economía, Empresa y Comercio de la Consejería de Economía, Empleo y Transformación Digital de la Junta de Extremadura, tiene por finalidad actualizar las variables más significativas para la economía regional, así como comparárlas y situarlas en el contexto nacional. Su periodicidad es mensual y se sustenta en los datos facilitados por el Instituto Nacional de Estadística (INE), así como el Instituto de Estadística de Extremadura (IEEX) y otros organismos estadísticos y de análisis económico.

Noviembre 2024

INDICADORES DE COYUNTURA

	Último mes/trim.	Dato o índice	Tasa de variación respecto a		Fuente
			mes/trim anterior	mismo mes/trim. año anterior	
PRODUCCIÓN, DEMANDA Y ACTIVIDAD					
Matriculación de turismos (Nº)	09/24	806	27,13	13,52	Mº del Interior. DGT
Consumo combustibles (Tn)	08/24	73.560	8,07	3,65	CORES
Utilizac. Capac. Productiva industrial (%)	IV TR/24	74	4,62	3,04	Mº de Industria y Turismo
Índice de Producción Industrial (IPI)	09/24	116,46	-1,89	1,82	INE
Índice de Precios Industriales (IPRI)	09/24	126,44	0,20	-3,34	INE
Índice de Producción Industrial no energético	09/24	106	17,35	-8,14	INE
Matriculación de vehículos industriales (Nº)	09/24	131	0,77	-31,05	Mº del Interior. DGT
Importaciones de bienes de capital (miles de euros)	08/24	36.558	-30,67	24,96	IEEX
Cemento. Consumo aparente (Tn)	09/24	36.172	20,10	5,24	OFICEMEN
Licitación oficial (miles de euros)	06/24	25.248	101,87	-6,74	Mº Transporte y MS
Visados de dirección de obra. Edificios (Nº)	08/24	211	-30,36	31,87	Mº Transporte y MS
Visados de dirección de obra. Viviendas (Nº)	08/24	288	-17,95	41,87	Mº Transporte y MS
Viajeros alojados en establecimientos hoteleros	09/24	144.748	-19,53	9,10	INE
Pernotaciones de extranjeros en establecimientos hoteleros	09/24	44.862	-11,14	22,35	INE
Pernotaciones totales hoteleras	09/24	255.347	-13,57	7,70	INE
Grado de ocupación por plaza hotelera (%)	09/24	45,97	-8,24	6,14	INE
Pernotaciones totales en alojamientos rurales	09/24	48.885	-50,57	16,28	INE
Grado de ocupación hotelera rural (%)	09/24	15,74	-49,09	8,48	INE
Tráfico aéreo (Nº pasajeros)	10/24	7.258	0,30	5,88	AENA
Exportaciones totales (miles de euros)	08/24	239.946	-21,29	-2,41	Mº Economía
Importaciones totales (miles de euros)	08/24	148.576	-32,80	-9,29	Mº Economía
PRECIO Y SALARIOS					
IPC	10/24	116,26	1,19	1,79	INE
Aumento salarial pactado en convenio (%)	10/24	2,78	0,00	-2,46	Mº de Trabajo y Eco. Social
Coste laboral mensual por trabajador (euros)	II TR/24	2.611,44	7,55	8,40	INE
INDICADORES MONETARIOS, FINANCIEROS Y EMPRESARIALES					
Depósitos en el sistema bancario (millones de euros)	II TR/24	24.133	2,92	7,26	Banco de España
Créditos del sistema bancario (millones de euros)	II TR/24	16.283	1,17	-2,90	Banco de España
Hipotecas constituídas. Capital prestado (miles de euros)	08/24	63.470	-35,82	-3,07	INE
Sociedades mercantiles creadas (Nº)	09/24	85	-4,49	26,87	INE
Sociedades mercantiles que amplían capital (Nº)	09/24	17	-10,53	-15,00	INE
Sociedades mercantiles disueltas (Nº)	09/24	17	30,77	-5,56	INE
Deudores concursados (Nº)	III TR/24	170	34,92	193,10	C.O.Registradores
Empresas inscritas en la Seguridad Social (Nº)	10/24	32.342	-1,32	-0,83	Mº de Trabajo y Eco. Social
Indicador de confianza empresarial armonizado. Índice	IV TR/24	140,90	-0,35	4,22	INE
Euribor ⁽¹⁾	10/24	2,69	-0,25	-1,47	Banco de España
MERCADO DE TRABAJO (miles de personas)					
Población ocupada	III TR/24	430,58	2,72	1,90	INE
Población parada	III TR/24	68,86	-9,74	-18,10	INE
Tasa de actividad (%)	III TR/24	55,25	0,60	-1,62	INE
Tasa de paro (EPA) (%)	III TR/24	13,79	-10,45	-16,91	INE
Paro registrado	10/24	72,77	0,36	-9,27	Mº de Trabajo y Eco. Social
Contratos registrados (Nº)	10/24	35.752	-8,02	1,86	Mº de Trabajo y Eco. Social
Trabajadores afiliados SS	10/24	409,88	-0,80	0,99	Mº Inclusión, SS y Migr.
Trabajadores afiliados SS. Extranjeros	09/24	19,58	3,51	5,91	Mº Inclusión, SS y Migr.

(1) Nota: la variación mensual y anual se calcula por diferencias porcentuales
Instituto de Estadística de Extremadura. IEEX