



INFORME ECONÓMICO MENSUAL DE EXTREMADURA

SECRETARÍA GENERAL DE ECONOMÍA, EMPRESA Y COMERCIO

ENERO 2025



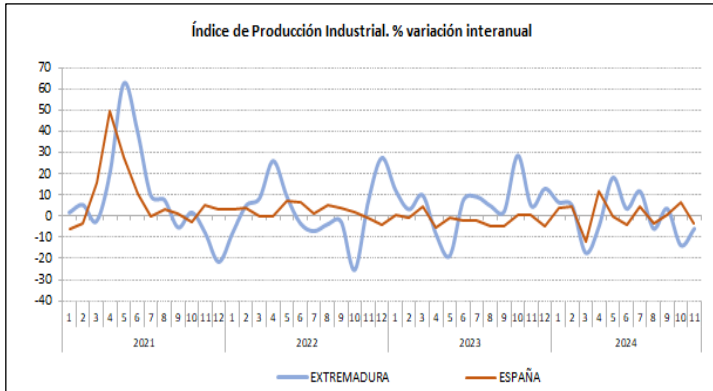
JUNTA DE EXTREMADURA

Consejería de Economía, Empleo y Transformación Digital



Actividad Económica

Producción industrial

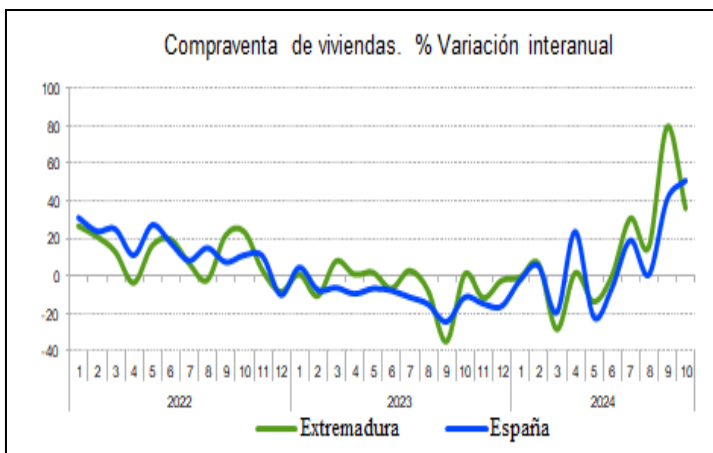


En noviembre, el **Índice de producción industrial (IPI)** en Extremadura registró un descenso interanual del 6,1%. A nivel nacional, también bajó un 3,4% interanual.

Atendiendo al destino económico de los bienes, tan sólo ha aumentado la producción de los **bienes intermedios** (1,2%). Por el contrario, ha descendido la producción de los **bienes de consumo** un 10,7% interanual, con caída tanto de los de consumo duradero como de los no duraderos. También bajó la **energía** (-7,6%) y los **bienes de equipo** (-3,5%).

Teniendo en cuenta la media de lo que va de año, el IPI presenta un descenso interanual del 0,2%, mientras que a nivel nacional ascendió un 0,5%. En cuanto al **Índice de la cifra de negocios de la industria** aumentó en octubre un 11,5% interanual y un 5,7% de media en lo que va de año.

Construcción



En octubre la **compraventa de viviendas** registró un incremento interanual del 35,8%, con ascenso en las operaciones de vivienda nueva y también en las de vivienda usada. En lo que va de año se ha producido una subida interanual del 9,6%.

El **número de hipotecas constituidas sobre viviendas**, en octubre, aumentó un 86,3% interanual y un 87% en **importe**. Asimismo, el **número de hipotecas totales** se incrementó un 83% interanual y el **importe formalizado** un 42,3%. En el periodo enero-octubre se ha registrado una subida respecto al mismo periodo de 2023 del 11,2% en número y del 3,1% en importe. También hasta octubre (ene-oct), los **visados de dirección de obra** aumentaron un 12,4% interanual, sin embargo, la **licitación oficial** descendió un 41,6% interanual.

Otros indicadores de actividad y demanda

La **matriculación de turismos** en noviembre descendió un 12% respecto a octubre subiendo un 0,3% interanual. En lo que va de año se ha producido una subida del 0,9% en relación con el mismo periodo de 2023. Por su parte la de **vehículos industriales** disminuyó en noviembre un 17,7% mensual y un 14,9% interanual. En lo que va de año, sin embargo, ha aumentado un 4,6% respecto al mismo periodo del año anterior. Por su parte, el **consumo de gasolinas y gasóleo A**, en noviembre disminuyó un 0,8% interanual y un -1,4% respecto a octubre.

En cuanto a las **empresas inscritas en la Seguridad Social**, en diciembre se contabilizaron 32.662 lo que supuso un descenso del 0,9% interanual. En cuanto a las **sociedades mercantiles creadas** en lo que va de año han aumentado un 10,4% interanual y las **disueltas** un 12,6%, registrando el saldo neto (creadas-disueltas) un crecimiento del 9,6%.

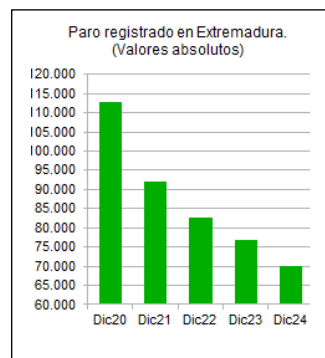
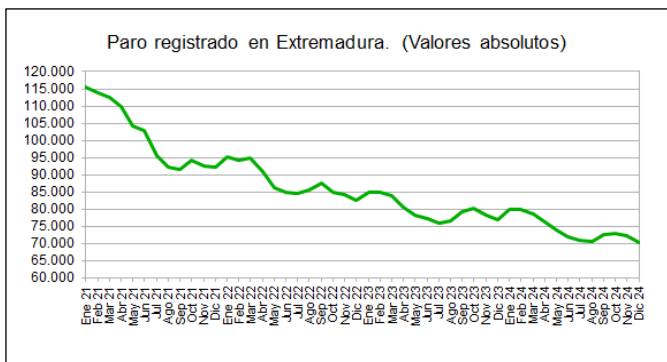
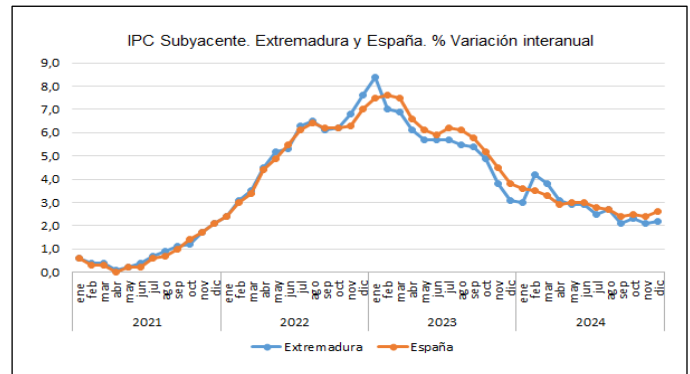
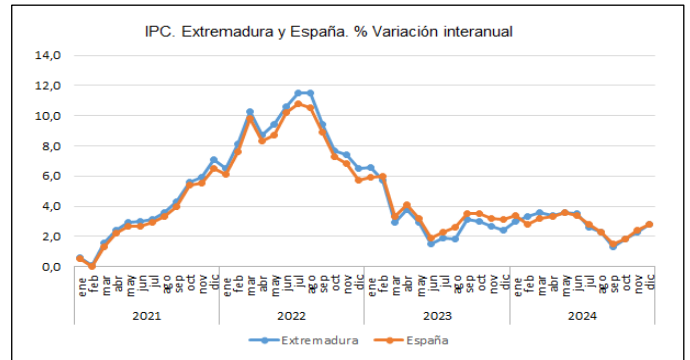


Índice de precios de consumo

En el mes de diciembre el **Índice de precios de consumo** de Extremadura aumentó un 0,5% respecto a noviembre, situándose la tasa interanual en el 2,8%. En España también subió un 0,5% mensual para situarse igualmente la inflación interanual en el 2,8%.

Los grupos que más han subido anualmente han sido **Vivienda, agua, electricidad, gas y otros combustibles** (9,9%) por la subida de los precios de la electricidad y **Bebidas alcohólicas y tabaco** (5,1%). Por el contrario, el único que ha descendido ha sido **Vestido y calzado** (-0,8%) por el efecto de las rebajas

En cuanto al **IPC subyacente**, aumentó en tasa mensual un 0,3% registrando un incremento del 2,2% respecto al mismo mes del año anterior. A nivel nacional la subida mensual fue del 0,4% y la tasa interanual se situó en el 2,6%:



Desempleo

Según datos del SEPE, el **paro registrado** en Extremadura en diciembre descendió en 2.126 personas (-2,9%), situándose la cifra total de desempleados en 70.107 personas. Respecto al mismo mes del año anterior la bajada ha sido del 8,9%. En España se produjo una caída en el número de parados del 1% respecto a noviembre y del -5,4% interanual.

En cuanto a la distribución del **desempleo por sexos**, el masculino descendió en 37 personas (-0,1% mensual) y el femenino disminuyó en 2.089 mujeres (-4,5%). El número de **desempleados menores de 25 años** descendió un 8,3% mensual, registrándose 482 parados menos (225 hombres menos y 257 mujeres menos).

Por **sectores**, descendió el desempleo en tasa mensual en el colectivo sin empleo anterior (-7,9%), en el sector servicios (-3,6%), en la agricultura (-1,7%) y en la industria (-0,03%). Por el contrario, aumentaron los desempleados en la construcción (4,8%).

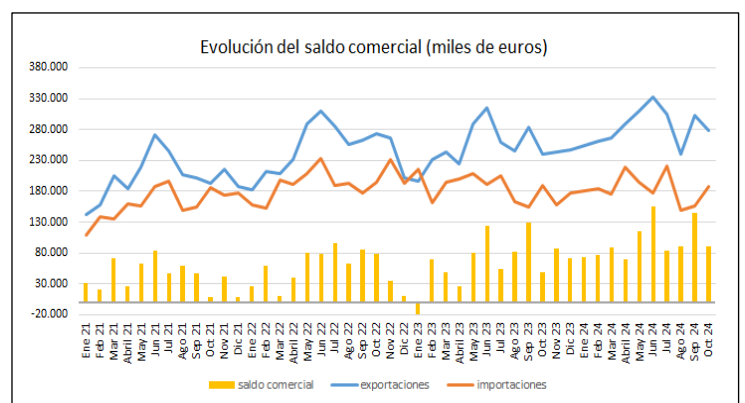
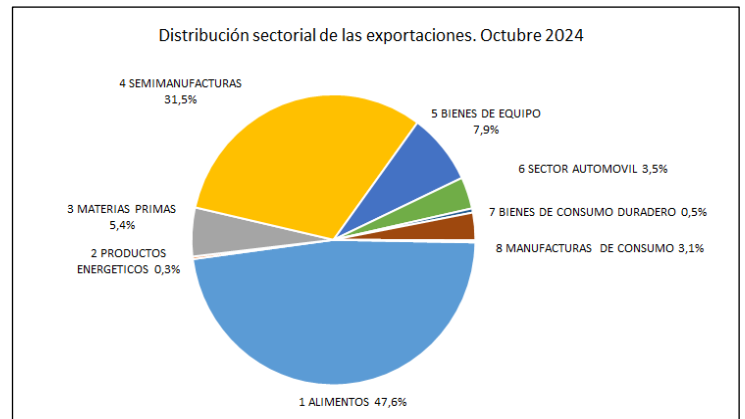


Comercio internacional

Durante el mes de octubre, las **exportaciones** aumentaron un 16,5% interanual, aunque respecto al mes anterior, bajaron un 7,7%. En lo que va de año se ha registrado un incremento del 12,2% comparado con el mismo periodo de 2023. A nivel nacional, aumentaron tanto en tasa mensual (11,7%) como en tasa interanual (9,3%).

Por su parte, las **importaciones** aumentaron un 20,3% mensual, pero descendieron un 0,9% respecto al mismo mes del año anterior. En el periodo enero-octubre, con relación al mismo periodo del año anterior disminuyeron un 2%. En España, en octubre aumentaron un 12,4% mensual y un 4,8% interanual.

La **tasa de cobertura** en lo que va de año se ha situado en el 154,2% y en España en el 91,4%. En cuanto al **saldo comercial**, en el periodo enero-octubre ha mejorado un 53,6% respecto al mismo periodo del año anterior, alcanzando los 989 millones de euros. En España ha mejorado un 10,7%, aunque sigue en negativo.

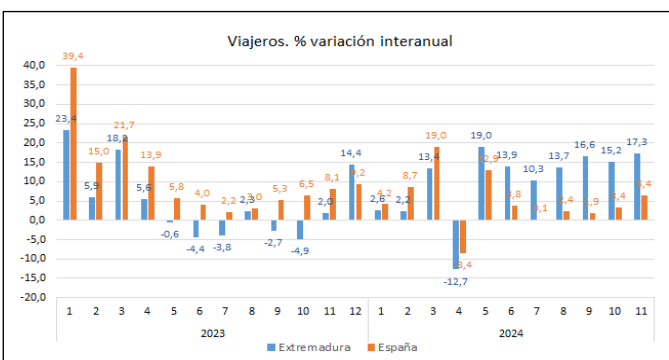


Turismo

Durante el mes de noviembre, como sucede periódicamente tras el verano, descendió el número de **viajeros** que visitó la región un 17,6% mensual, si bien aumentó en tasa interanual (17,3%). Las **pernoctaciones** presentaron el mismo comportamiento, descendiendo respecto a octubre (-16,2%) y subiendo en tasa interanual (17,5%). En España sucede lo mismo, anotando bajadas mensuales e incrementos interanuales.

Analizando el periodo enero-noviembre y comparando con el mismo periodo de 2023, se pone de manifiesto una subida en el número de viajeros del 10,1% y de las pernoctaciones del 8,6%.

Por lo que respecta a la **estancia media**, en noviembre, en relación con el mismo periodo del año anterior, aumentó en hoteles y campings, disminuyendo en apartamentos y alojamientos de turismo rural. Por su parte, teniendo en cuenta el global de alojamientos, los **establecimientos abiertos** aumentaron un 13,5% interanual, las **plazas estimadas** un 9,1% y el **personal empleado** un 3,6%.



Este Boletín Mensual, publicado por la Secretaría General de Economía, Empresa y Comercio de la Consejería de Economía, Empleo y Transformación Digital de la Junta de Extremadura, tiene por finalidad actualizar las variables más significativas para la economía regional, así como compararlas y situarlas en el contexto nacional. Su periodicidad es mensual y se sustenta en los datos facilitados por el Instituto Nacional de Estadística (INE), así como el Instituto de Estadística de Extremadura (IEEX) y otros organismos estadísticos y de análisis económico.

Enero 2025

INDICADORES DE COYUNTURA

	Último mes/trim.	Dato o índice	Tasa de variación respecto a		Fuente
			mes/trim anterior	mismo mes/trim. año anterior	
PRODUCCIÓN, DEMANDA Y ACTIVIDAD					
Matriculación de turismos (Nº)	11/24	890	-11,97	0,34	Mº del Interior. DGT
Consumo combustibles (Tn)	11/24	65.078	-1,37	-0,85	CORES
Utilizac. Capac. Productiva industrial (%)	IV TR/24	74	4,62	3,04	Mº de Industria y Turismo
Índice de Producción Industrial (IPI)	11/24	97,10	12,18	-6,09	INE
Índice de Precios Industriales (IPRI)	11/24	127,30	1,31	-1,11	INE
Índice de Producción Industrial no energético	11/24	98	8,40	-4,16	INE
Matriculación de vehículos industriales (Nº)	11/24	200	-17,70	-14,89	Mº del Interior. DGT
Importaciones de bienes de capital (miles de euros)	10/24	41.024	13,61	-3,17	IEEX
Cemento. Consumo aparente (Tn)	11/24	32.140	-3,54	-5,86	OFICEMEN
Licitación oficial (miles de euros)	10/24	20.969	-37,45	-8,24	Mº Transporte y MS
Visados de dirección de obra. Edificios (Nº)	10/24	242	2,98	2,98	Mº Transporte y MS
Visados de dirección de obra. Viviendas (Nº)	10/24	256	-33,68	4,92	Mº Transporte y MS
Viajeros alojados en establecimientos hoteleros	11/24	112.887	-17,55	13,59	INE
Pernotaciones de extranjeros en establecimientos hoteleros	11/24	27.332	-27,50	3,46	INE
Pernotaciones totales hoteleras	11/24	211.342	-16,22	14,37	INE
Grado de ocupación por plaza hotelera (%)	11/24	37,83	-12,21	9,78	INE
Pernotaciones totales en alojamientos rurales	11/24	38.951	0,63	15,00	INE
Grado de ocupación hotelera rural (%)	11/24	12,61	3,62	10,03	INE
Tráfico aéreo (Nº pasajeros)	11/24	6.748	-7,03	11,33	AENA
Exportaciones totales (miles de euros)	10/24	279.000	-7,75	6,74	Mº Economía
Importaciones totales (miles de euros)	10/24	188.481	20,25	-2,57	Mº Economía
PRECIO Y SALARIOS					
IPC	12/24	116,74	0,45	2,75	INE
Aumento salarial pactado en convenio (%)	11/24	2,78	0,00	-2,46	Mº de Trabajo y Eco. Social
Coste laboral mensual por trabajador (euros)	III TR/24	2.495,56	-4,44	9,50	INE
INDICADORES MONETARIOS, FINANCIEROS Y EMPRESARIALES					
Depósitos en el sistema bancario (millones de euros)	III TR/24	24.580	1,85	8,02	Banco de España
Créditos del sistema bancario (millones de euros)	III TR/24	16.061	-1,36	-2,78	Banco de España
Hipotecas constituídas. Capital prestado (miles de euros)	10/24	99.568	-7,44	42,30	INE
Sociedades mercantiles creadas (Nº)	10/24	122	43,53	52,50	INE
Sociedades mercantiles que amplían capital (Nº)	10/24	25	47,06	19,05	INE
Sociedades mercantiles disueltas (Nº)	10/24	38	123,53	58,33	INE
Deudores concursados (Nº)	III TR/24	170	34,92	193,10	C.O.Registradores
Empresas inscritas en la Seguridad Social (Nº)	11/24	33.320	3,02	0,13	Mº de Trabajo y Eco. Social
Indicador de confianza empresarial armonizado. Índice	IV TR/24	140,90	-0,35	4,22	INE
Euribor ⁽¹⁾	12/24	2,44	-0,07	-1,24	Banco de España
MERCADO DE TRABAJO (miles de personas)					
Población ocupada	III TR/24	430,58	2,72	1,90	INE
Población parada	III TR/24	68,86	-9,74	-18,10	INE
Tasa de actividad (%)	III TR/24	55,25	0,60	-1,62	INE
Tasa de paro (EPA) (%)	III TR/24	13,79	-10,45	-16,91	INE
Paro registrado	12/24	70,11	-2,94	-8,91	Mº de Trabajo y Eco. Social
Contratos registrados (Nº)	12/24	26.763	-14,34	-8,30	Mº de Trabajo y Eco. Social
Trabajadores afiliados SS	11/24	416,02	1,50	1,43	Mº Inclusión, SS y Migr.
Trabajadores afiliados SS. Extranjeros	11/24	18,84	1,79	7,55	Mº Inclusión, SS y Migr.

(1) Nota: la variación mensual y anual se calcula por diferencias porcentuales
Instituto de Estadística de Extremadura. IEEX