



INFORME ECONÓMICO MENSUAL DE EXTREMADURA

SECRETARÍA GENERAL DE ECONOMÍA, EMPRESA Y COMERCIO

AGOSTO 2024



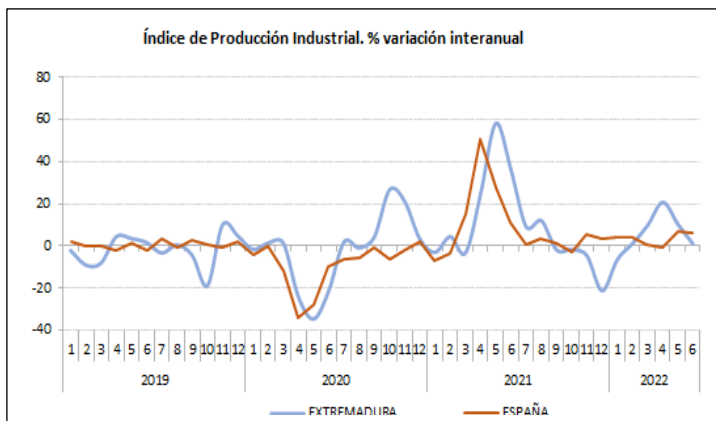
JUNTA DE EXTREMADURA

Consejería de Economía, Empleo y Transformación Digital



Actividad Económica

Producción industrial



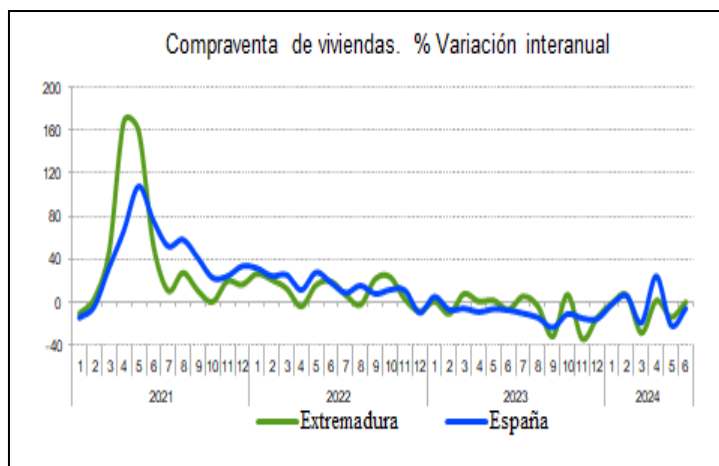
La **producción industrial** de Extremadura registró en el mes de junio un incremento interanual del 2,5%, mientras que a nivel nacional descendió un 4,1%.

Analizando por destino económico, aumentó la producción de la **energía** (6,5%) y la de los **bienes intermedios** (2%). Por el contrario, descendió la producción de los **bienes de equipo** (-23,5%) y de los **bienes de consumo** (-3,9%) con subida de los duraderos y bajada de los no duraderos.

En cuanto a la media de lo que va de año, el Índice de Producción Industrial presentó una subida del 1,2% con

respecto al mismo periodo de 2023, siendo a nivel nacional del 0,3%. En lo referente al **Índice de la cifra de negocios de la industria**, con datos de mayo registró un incremento del 7,1% interanual y del 6% de media en lo que va de año.

Construcción



En junio la **compraventa de viviendas** descendió un 0,2% interanual, disminuyendo las operaciones de vivienda nueva (-11%) pero aumentando las de vivienda usada (1,2%). En el periodo enero-junio, la compraventa disminuyó un 7,1% respecto al mismo periodo de 2023. El número de **hipotecas sobre viviendas**, en mayo, bajó un 18,1% interanual y el importe un -15,1%. En cuanto al total de hipotecas (sobre fincas rústicas y urbanas) cayó en número (-15% interanual) pero aumentó en importe (12,6%). Sin embargo, también en mayo, los **visados de dirección de obra** mejoraron un 9,5% tasa interanual y en cuanto a la **licitación oficial** descendió un 56,9% interanual, y en lo que va de año se ha licitado un 52,2% menos que en el mismo periodo de 2023.

Otros indicadores de actividad y demanda

En el mes de junio se **matricularon 803 turistas**, lo que supuso un aumento del 7,9% respecto a mayo y la de **vehículos industriales** un 2% mensual. En lo que va de año la de turistas ha bajado un 1,3% respecto al mismo periodo de 2023 y la de vehículos industriales ha aumentado un 17,4%. También en junio, el **consumo de gasolinas y gasóleo A**, descendió un -3,4% interanual y un -12,5% respecto a mayo.

En julio se contabilizaron 32.592 **empresas inscritas en la Seguridad Social**, un 0,3% interanual disminuyendo asimismo un -2,6% en tasa mensual. En cuanto a las **sociedades mercantiles**, en junio, descendieron las sociedades mercantiles un 28,9% interanual y las disueltas un 51,9%. En lo que va de año se han incrementado las sociedades creadas un 7,2% respecto al mismo periodo del año anterior, y las disueltas un 4,4%, con lo que el saldo neto ha aumentado un 8,2%.

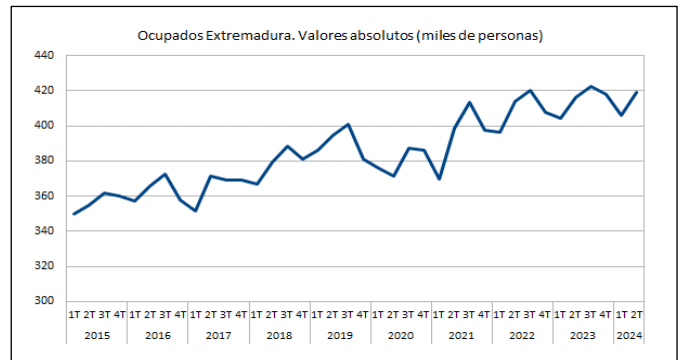


Mercado Laboral

(II Trimestre 2024)

Ocupación

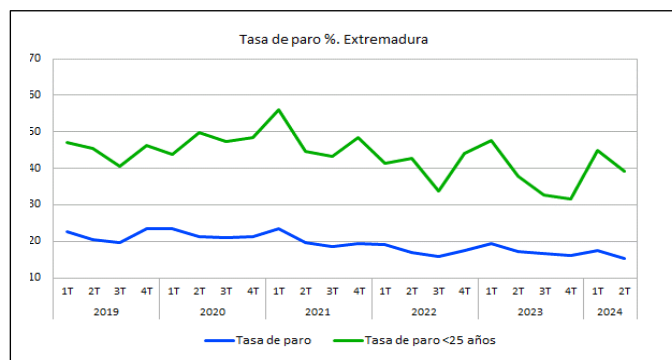
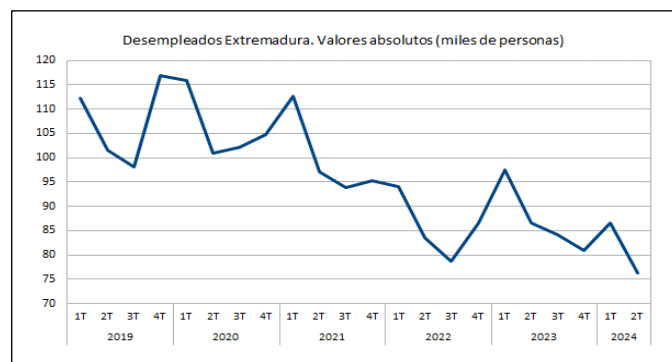
En el segundo trimestre de 2024 la **población ocupada** en la región aumentó hasta las 419.200 personas, 13.400 más que en el trimestre precedente (3,3%). En la comparativa interanual se incrementó un 0,6% (2.700 ocupados más). Por **sexos**, respecto al segundo trimestre de 2023, disminuyó la ocupación en hombres (-3,3%) mientras que aumentó en mujeres (5,9%). En el conjunto nacional, el aumento de ocupados fue del 2% en relación con el mismo periodo del año anterior.



Realizando el análisis por **sectores**, en tasa interanual, mejoró el número de ocupados en el sector de la agricultura (10,4%) y en el sector servicios (2,6%). Por el contrario, descendió en la industria un 13,5% y en el sector de la construcción un -9,7%.

En este periodo se contabilizaron 4.200 **asalariados** más que en el mismo trimestre de 2023, aumentando los trabajadores indefinidos (16.900 personas más), pero disminuyendo los temporales (12.700 menos), bajando la tasa de temporalidad 4 puntos porcentuales hasta el 22,4%.

Por **tipo de jornada**, respecto al mismo trimestre del año anterior, se incrementaron los ocupados a jornada completa (7.100 personas más) mientras que descendieron los ocupados a jornada parcial (4.400 personas menos), situándose la ocupación a tiempo completo en el 87,4% del total.



Desempleo

La **población parada** en Extremadura en el segundo trimestre del año descendió un 12% respecto al trimestre anterior, situándose en 76.300 personas. Si lo comparamos con el mismo trimestre de 2023 se produjo una bajada del 11,8% (10.200 desempleados menos). A nivel nacional, descendió el número de parados un 1,9% interanual.

En cuanto a la **tasa de paro** se redujo 2,2 p.p. respecto al trimestre anterior hasta el 15,4% siendo la más baja desde 2008. Continúa siendo más elevada en mujeres (17,1%) que en hombres (14%), disminuyendo en ambos casos. En el conjunto de España, la tasa de paro bajó hasta el 11,3%.

Por su parte, la **tasa de paro juvenil** (menores de 25 años) descendió 5,8 p.p respecto al trimestre anterior y se situó en el 39,1%. En España, cayó 1,1 p.p. situándose en el 26,6%.

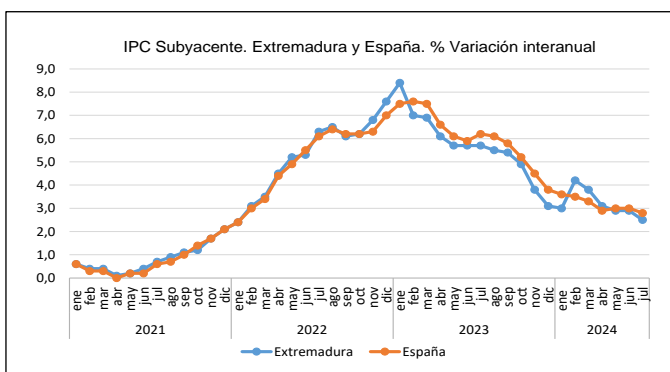
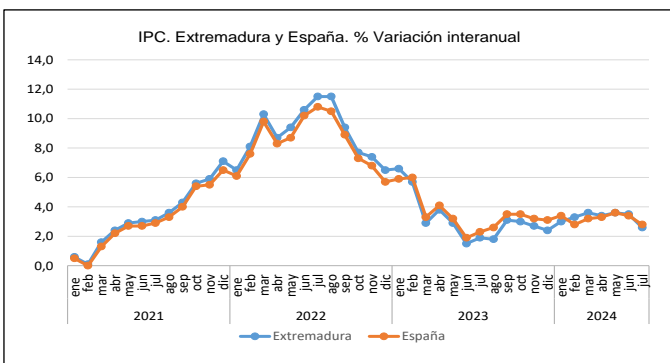
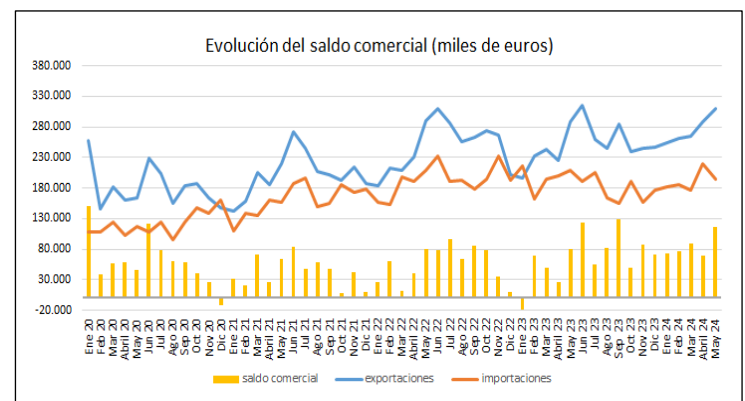


Comercio Internacional

En mayo las exportaciones de la región crecieron un 7,3% respecto a abril, superando los 309 millones de euros, alcanzando una subida del 7,3% en tasa interanual. A nivel nacional, también aumentaron respecto a abril un 2,1% y un 2,3% interanual. En el periodo enero-mayo y comparando con el mismo periodo de 2023, se ha registrado en la región un incremento del 16,3%.

Las **importaciones** descendieron en tasa mensual un 11,4% y un -6,9% respecto a mayo de 2023. En el conjunto nacional, descendieron un 4,1% mensual pero aumentaron un 0,03% interanual. En lo que va de año en la región, han registrado una caída del 2,6% respecto al mismo periodo del año anterior.

La **tasa de cobertura** (relación entre exportaciones e importaciones) en lo que va de año se ha situado en el 144,4% y en España en el 91,5%. Por su parte, el saldo comercial (exportaciones menos importaciones) en el mismo periodo ha aumentado un 106,2% hasta los 423 millones de euros y a nivel nacional ha empeorado un 7,4%.



Índice de precios de consumo

En julio el IPC en la región descendió un -0,9% respecto a junio, situándose la inflación interanual en el 2,6%. En España, los precios bajaron también un -0,5% mensual y en tasa interanual se registró un incremento del 2,8%.

Los grupos con mayor incremento mensual fueron **Ocio y cultura** (1,4%) por el aumento de precio de los paquetes turísticos y **Transporte** (0,4%). Por el contrario han descendido **Vestido y Calzado** (-10,2%) debido a las bajadas de precios de la campaña de rebajas de verano y **Vivienda, agua, electricidad, gas y otros combustibles** (-2,6%) por la bajada de precios de la electricidad.

El **IPC subyacente**, Índice sin alimentos no elaborados ni productos energéticos, bajó un -0,6% mensual y creció un 2,5% respecto a julio de 2023. A nivel nacional sucede igual, con disminución del -0,3% mensual y aumento del 2,8% interanual

Este Boletín Mensual, publicado por la Secretaría General de Economía, Empresa y Comercio de la Consejería de Economía, Empleo y Transformación Digital de la Junta de Extremadura, tiene por finalidad actualizar las variables más significativas para la economía regional, así como compararlas y situarlas en el contexto nacional. Su periodicidad es mensual y se sustenta en los datos facilitados por el Instituto Nacional de Estadística (INE), así como el Instituto de Estadística de Extremadura (IEEX) y otros organismos estadísticos y de análisis económico.

Agosto 2024

INDICADORES DE COYUNTURA

Tasa de	Último mes/trim.	Dato o índice	Tasa de variación respecto a		Fuente
			mes/trim anterior	mismo mes/trim. año anterior	
PRODUCCIÓN, DEMANDA Y ACTIVIDAD					
Matriculación de turismos (Nº)	06/24	803	7,93	-10,28	Mº del Interior. DGT
Consumo combustibles	05/24	75.484	-0,92	14,49	CORES
Utilizac. Capac. Productiva industrial (%)	III TR/24	71	-2,53	-3,77	Mº de Industria y Turismo
Índice de Producción Industrial (IPI)	06/24	113,68	2,71	2,48	INE
Índice de Precios Industriales (IPRI)	06/24	125,30	1,02	-3,57	INE
Índice de Producción Industrial no energético	06/24	90	-1,39	-4,31	INE
Matriculación de vehículos industriales (Nº)	06/24	206	1,98	-5,07	Mº del Interior. DGT
Importaciones de bienes de capital (miles de euros)	05/24	45.767	9,99	16,76	AEAT
Cemento. Consumo aparente (Tn)	06/24	36.089	-14,83	-2,53	OFICEMEN
Licitación oficial (miles de euros)	05/24	12.554	-86,62	-57,61	Mº Transporte y MS
Visados de dirección de obra. Edificios	05/24	265	14,22	9,50	Mº Transporte y MS
Visados de dirección de obra. Vivienda	05/24	251	-10,36	-1,18	Mº Transporte y MS
Viajeros alojados en establecimientos hoteleros	06/24	129.519	-5,31	6,37	INE
Pernoctaciones de extranjeros en establecimientos hoteleros	06/24	35.632	-16,90	31,47	INE
Pernoctaciones totales hoteleras	06/24	229.809	-7,73	5,66	INE
Grado ocupación por plaza (%)	06/24	41,09	-5,74	5,36	INE
Pernoctaciones en alojamientos rurales	06/24	40.861	-17,91	8,83	INE
Grado de ocupación hotelera rural (%)	06/24	13,96	-13,45	3,03	INE
Tráfico aéreo (Nº pasajeros)	07/24	8.474	8,46	22,17	AENA
Exportaciones totales (miles de euros)	05/24	309.545	7,26	7,33	AEAT
Importaciones totales (miles de euros)	05/24	194.090	-11,37	-6,85	AEAT
PRECIO Y SALARIOS					
IPC	07/24	115,48	-0,88	2,61	INE
Aumento salarial pactado en convenio (%)	07/24	2,57	1,58	-9,19	Mº Trabajo y Economía
Coste laboral mensual por trabajador (euros)	I TR /2024	2.428,05	-2,92	7,42	INE
INDICADORES MONETARIOS, FINANCIEROS Y EMPRESARIALES					
Depósitos en el sistema bancario (millones de euros)	I TR/2024	23.449	-0,06	4,78	Banco de España
Créditos del sistema bancario (millones de euros)	I TR/2024	16.095	-1,23	-4,80	Banco de España
Hipotecas constituidas. Capital prestado	05/24	77.406	26,88	12,62	INE
Sociedades mercantiles creadas (Nº)	06/24	91	-28,35	-28,91	INE
Sociedades mercantiles que amplían capital (Nº)	06/24	20	-33,33	-57,45	INE
Sociedades mercantiles disueltas (Nº)	06/24	13	-53,57	-51,85	INE
Deudores concursados	II TR/24	126	23,53	82,61	C.O.Registradores
Empresas inscritas en la Seguridad Social (Nº)	07/24	32.592	-2,60	-0,35	Mº Trabajo y Economía
Indicador de confianza empresarial armonizado. Índice	III TR/24	141,40	2,02	3,44	INE
Euribor (1)	07/24	3,53	-0,12	-0,62	Banco de España
MERCADO DE TRABAJO (miles de personas)					
Población ocupada	II TR/24	419,19	3,30	0,65	INE
Población parada	II TR/24	76,29	-12,03	-11,77	INE
Tasa de actividad (%)	II TR/24	54,92	0,77	-1,49	INE
Tasa de paro (EPA) (%)	II TR/24	15,40	-12,55	-10,43	INE
Paro registrado	07/24	70,92	-1,28	-6,61	Mº Trabajo y Economía
Contratos registrados (Nº)	07/24	40.038	4,09	3,67	Mº Trabajo y Economía
Trabajadores afiliados SS	07/24	418,01	-0,29	0,32	Mº Inclusión, SS y Migr.
Trabajadores afiliados SS. Extranjeros	06/24	18,22	-0,40	12,17	Mº Inclusión, SS y Migr.

(1) Nota: la variación mensual y anual se calcula por diferencias porcentuales
Instituto de Estadística de Extremadura. IEEX