

LOS JÓVENES EN EL MERCADO LABORAL DE EXTREMADURA

INFORME ANUAL 2023

DATOS 2022



JUNTA DE EXTREMADURA

Consejería de Economía, Empleo y Transformación Digital

Fecha elaboración: noviembre 2023

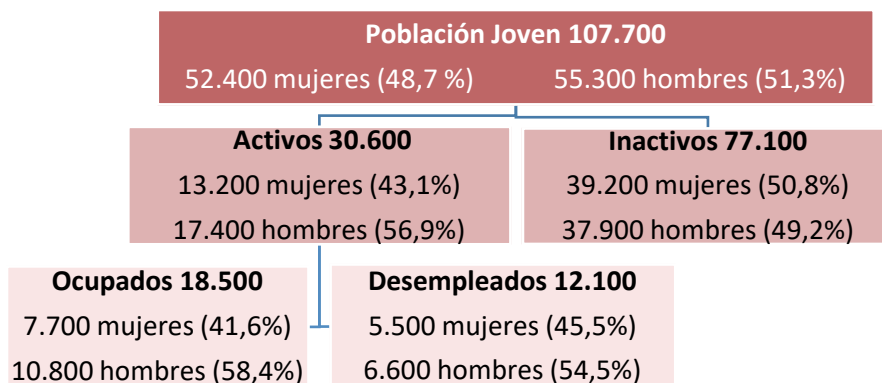
Secretaría General de Economía, Empresa y Comercio

Índice de contenido

1. Población joven y activa.....	7
2. Población joven ocupada.....	12
3. Población joven desempleada.....	19
4. Población de jóvenes que ni estudian ni trabajan.....	23
4.1 Tasa de jóvenes de 15 a 24 años que ni estudian ni trabajan.....	23
4.2 Tasa de jóvenes de 15 a 29 años que ni estudian ni trabajan.....	27
5. Abandono educativo temprano.....	31
6. Contratación.....	34
7. Afiliación a la Seguridad Social.....	37
8. Demandantes de empleo y paro registrado.....	39
9. Beneficiarios de prestaciones.....	40
10. ANEXO I: Regiones menos desarrolladas de la UE27.....	41

Resumen ejecutivo

En este informe se analiza la situación en que se encuentran los jóvenes en Extremadura en relación con el mercado laboral y su posición en el contexto europeo.



Población joven: Se mantiene su población en el último año, sin embargo, pierde 20.900 (-16,3%) desde 2012.

Activos extremeños. Su tasa de actividad (28,4%), se sitúa 4,3 puntos y 12,3 puntos por debajo de la media española y de la europea, respectivamente.

Ocupados: su número se incrementa en 2.100 el último año (12,8%). De los 18.500 ocupados, 12.200 tienen una antigüedad laboral inferior al año en su puesto de trabajo. Su tasa de empleo fue del 17,2% (14,7% para las mujeres), la mitad que las medias europeas y 5,8 puntos inferior que la media española.

Nivel de formación: Mientras en la UE27 el número de jóvenes ocupados con un nivel formación medio tiende al 60%, en Extremadura se queda por debajo del 40%, pese al incremento de más de 20 puntos desde 2012. Por el contrario, el porcentaje de jóvenes extremeños ocupados con un nivel de formación alto, 32,8% en 2022, es muy superior a las medias europeas.

Desempleados: 2.100 parados menos que el año anterior (-14,8%), que hacen un total de 12.100 jóvenes desempleados (5.500 mujeres). Así, la tasa de desempleo juvenil disminuye siete puntos en el último año, colocándose en el 39,4% (41,6% para las mujeres).

Ninis (jóvenes que ni estudian, ni trabajan): En 2022, este porcentaje bajó 1,3 puntos, hasta el 10,9% en Extremadura (10,5% en España y unas décimas por debajo del 10% en la Unión Europea). Porcentajes, todos ellos, inferiores que en la franja de 15 a 29 años, 13,5% (12,7% en España e inferiores al 12% en la Unión Europea).

Brecha de género: Las mujeres continúan con menores tasas de actividad y de ocupación que ellos, y con mayores tasas de desempleo.

Contratación registrada: 80.853 contratos, un 14,1% menos. Pese a ello, los contratos indefinidos, 25.115 contratos, se han multiplicado por más de ocho respecto al año anterior y los

temporales, el resto, han descendido casi un 40%. De estos más de ochenta mil contratos, casi el 30% fueron a jornada parcial y el 15,5% fijos discontinuos.

Tasa de abandono escolar temprano: pasa del 32,6% en 2012 al 10,8% actual, con lo que el objetivo del 9% marcado por la Unión Europea para 2030 se convierte en una meta más que probable, siendo habitualmente más elevada en el caso de los hombres que en el de las mujeres, 14,7% y 6,9% respectivamente en el último año.

Afiliados a la Seguridad Social: el 30 de diciembre de 2022 son 17.748 los jóvenes afiliados, 6.711 mujeres y 11.037 hombres, que representan el 4,4% de toda la afiliación en la región (6,2% en España). De ellos, el 76,2% se encuentra en el Régimen General, el 13,4% en el S.E. Agrario (6,4% mujeres), el 10,2% en el Régimen Especial de Trabajadores autónomos y el 0,2% en el S.E.E. Hogar.

Demandantes de empleo: los menores de veinticinco años alcanzan los 10.989 jóvenes en 2022. De éstos, 7.294 constituyen paro registrado, un 19,8% menos que el año anterior. Representando el 8,3% del total del paro registrado en la región (7,1% en España).

Beneficiarios de prestaciones: son 2.037 jóvenes entre 16 y 24 año (928 mujeres y 1.108 hombres). El tipo de prestación dominante es la Prestación contributiva, seguida del Subsidio por desempleo.

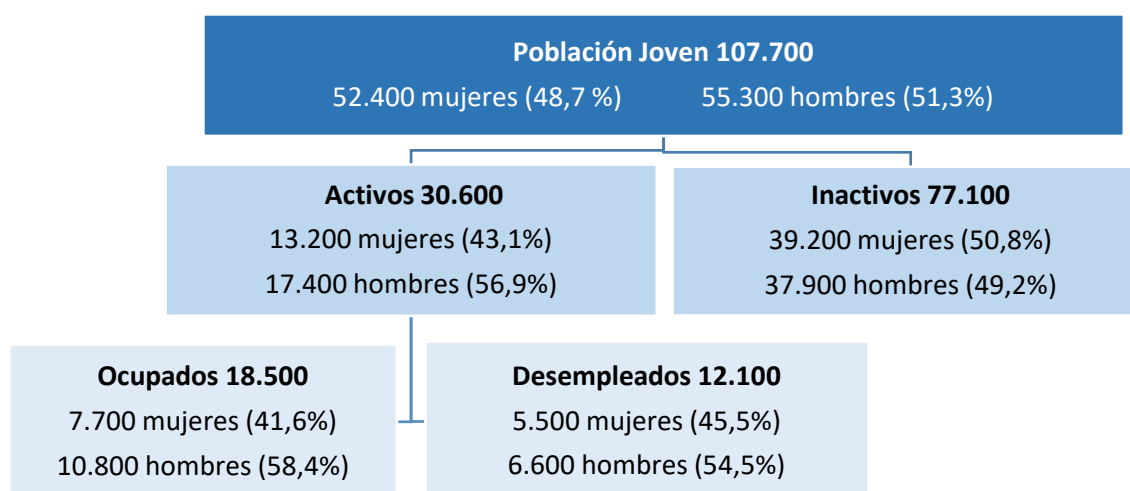
Estos datos sitúan a los jóvenes extremeños alejados de las medias europeas y próximos a la situación que padecen los jóvenes de Grecia o Italia, en contraposición con las mejores condiciones laborales que disfrutaban los jóvenes europeos de estados como Países Bajos o Alemania, entre otros.

1. Población joven y activa

En Extremadura la población con edades comprendidas entre los 15 y los 24 años, 107.700 jóvenes, se mantiene estable en 2022 respecto al año anterior, al igual que su número de activos (30.600 jóvenes) y de inactivos (77.100 jóvenes). Las diferencias se producen dentro del bloque de los activos, se incrementan los ocupados, son 2.100 más (12,8%) mientras que descienden los desempleados (-2.100, -14,8%).

En el periodo 2012-2022, la comunidad extremeña pierde **población** joven de forma más que significativa, son 20.900 menos que a inicios del periodo, un 16,3% menos. Esta merma es mucho más intensa que la que se produce en la UE27 (-5,8%), o en la Zona euro (-1,4%). Entre tanto, en España su número se incrementa (7%).

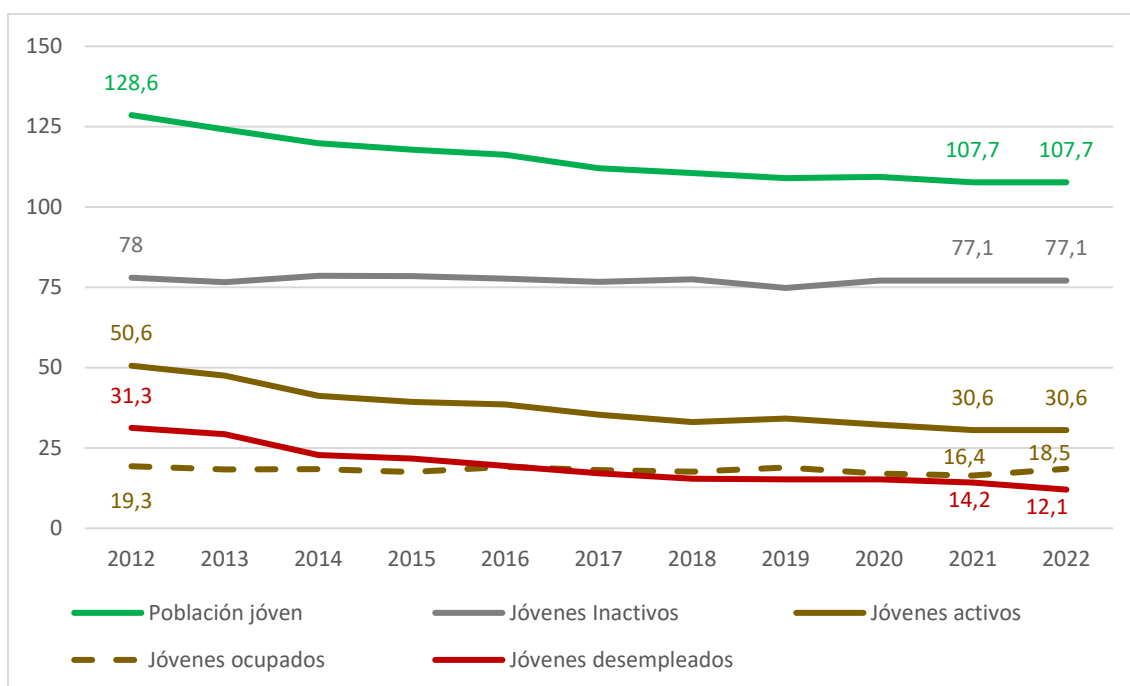
Ilustración 1.- Esquema general de la población joven.



Fuente: EUROSTAT

La **población activa** la constituyen en Extremadura 30.600 jóvenes, mismo número que el año anterior, mientras que las pérdidas acumuladas del periodo se elevan hasta los 20.000 jóvenes (-39,5%), muy por encima de la media de España (-10,3%), de la UE27 (-3,6%), o del crecimiento en la Zona euro (1,4%). Prácticamente la totalidad de estos veinte mil jóvenes, desempleados en su inmensa mayoría, abandona la comunidad extremeña puesto que su cifra de inactivos apenas varía en el periodo.

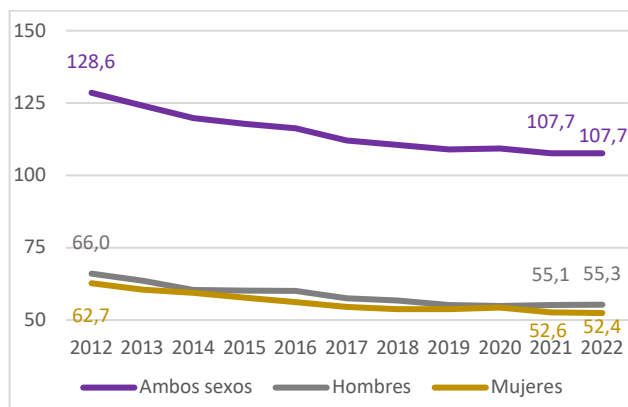
Gráfico 1.- Evolución de los jóvenes extremeños (miles)



Fuente: EUROSTAT

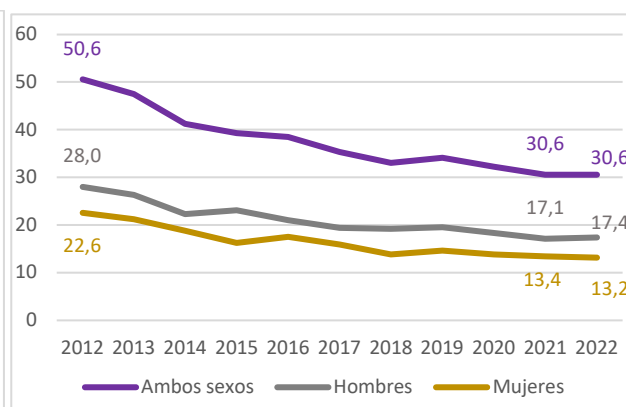
Por sexos, se aprecia que no existen grandes diferencias entre población joven masculina y femenina en Extremadura, sin embargo, los datos de actividad sitúan en primer lugar a los hombres, 17.400 en 2022, frente a 13.200 mujeres.

Gráfico 2. Población de jóvenes por sexo (miles).



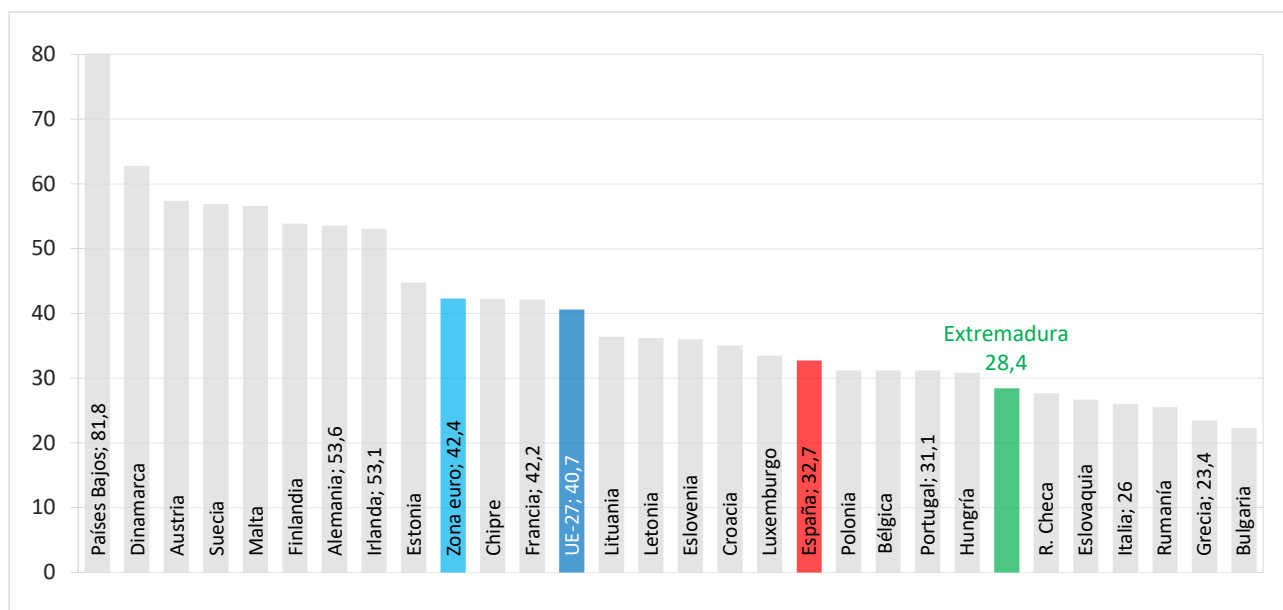
Fuente: EUROSTAT

Gráfico 3.- Jóvenes activos por sexo (miles).



Con todo, los jóvenes extremeños poseen una tasa de actividad baja (28,4%), por debajo de la media europea (40,7% o del 42,4% de la Zona euro), e inferior que la media nacional (32,7%). Alejada de la de los alemanes (53,6%) o franceses (42,2%).

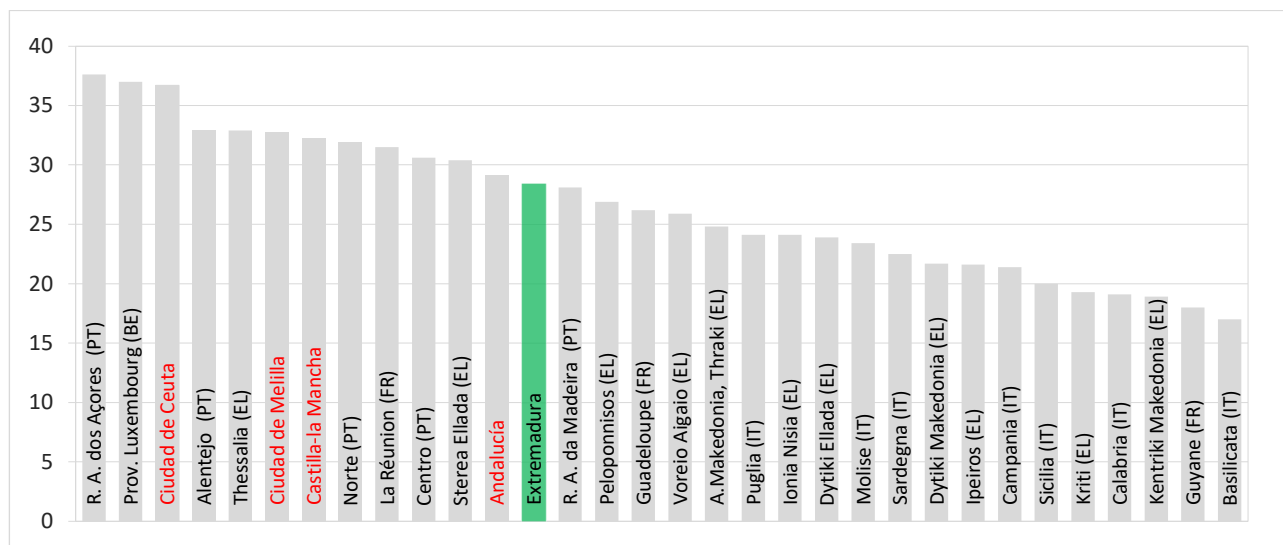
Gráfico 4. Tasa de actividad joven UE-27. Año 2022 (%).



Fuente: EUROSTAT

La UE27 se compone de 240 regiones Nuts 2¹. Con los datos disponibles del último año, 237 regiones, se observa que los primeros puestos corresponden a doce regiones de Países Bajos con una tasa superior al 79%. Extremadura en el puesto 172, posee una tasa superior que dos de las regiones más desarrolladas de Italia, Liguria y Piemonte. Y ya en un entorno más próximo, como *Región menos desarrollada*² de la UE14³, se coloca en el puesto 13, por debajo de Castilla la Mancha (32,3%) y Andalucía (29,1%).

Gráfico 5. Tasa de actividad de los jóvenes de las Regiones menos desarrolladas de la UE14. 2022 (%).



Fuente: EUROSTAT

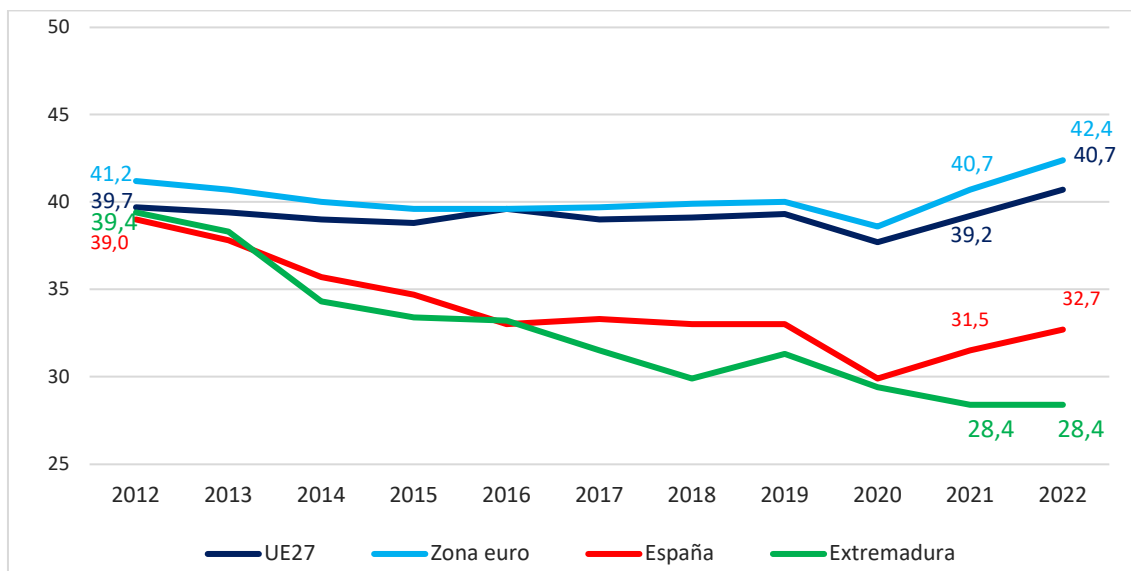
¹ Se refiere a la Nomenclatura de unidades territoriales estadísticas (Nuts, por sus siglas en francés) fue creada por la Oficina de estadística de la Unión Europea (Eurostat). Son zonas geográficas que se utilizan para recopilar datos de manera armonizada en la UE. Se dividen en tres categorías, correspondiendo las Nuts 2 a las Comunidades Autónomas en España, a los departamentos en Francia o a los voivodatos en Polonia, etc.

² La Unión Europea se compone 78 Regiones menos desarrolladas, aquellas que cuentan con un PIB per capita inferior al 75% del PIB medio de la UE, que pueden verse de forma detallada en el Anexo I de este informe.

³ Se ha denominado UE14 a aquellos Estados Miembros que constituían la Unión Europea antes de su ampliación al este en 2004. Está constituida por Alemania, Bélgica, Francia, Italia, Luxemburgo, Países Bajos, Dinamarca, Irlanda, Grecia, España, Portugal, Austria, Finlandia y Suecia.

En el último año, la tasa de actividad permanece constante en Extremadura, ajena al cambio de tendencia creciente que parece haberse iniciado en el resto de las áreas a partir de 2020. En el periodo ha perdido 11 puntos (-6,3 puntos en España).

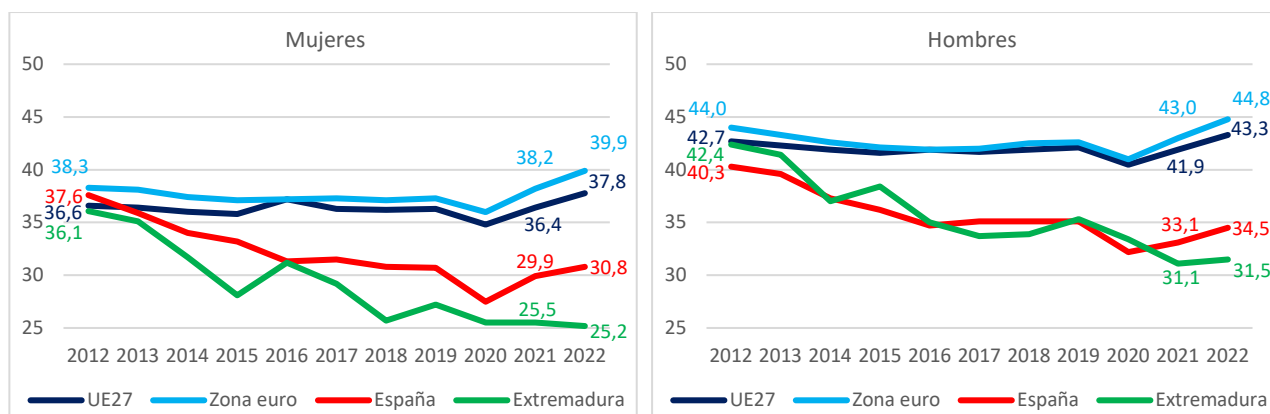
Gráfico 6. Evolución de la tasa de actividad joven (%).



Fuente: EUROSTAT

Por sexo, la tasa de actividad de las mujeres jóvenes siempre fue menor que la de los hombres en el periodo objeto de estudio. En 2022, solo el 25,2% de estas mujeres extremeñas deseaba trabajar, porcentaje inferior en más de cinco puntos a la media española, ambas alejadas de las medias europeas por encima del 37% (casi el 40% en la Zona euro).

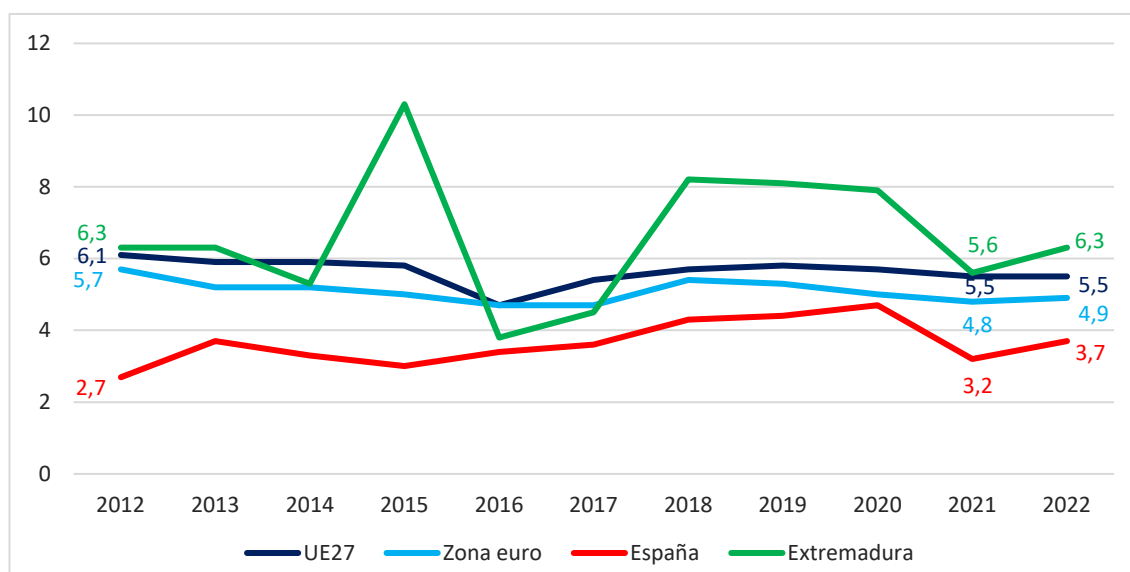
Gráfico 7. Evolución de la tasa de actividad joven por sexo (%).



Fuente: EUROSTAT

La brecha de género entre los jóvenes activos extremeños se sitúa en el último año en 6,3 puntos, un poco superior que las medias europeas. A lo largo de estos años se comporta de forma muy volátil y solo se puede afirmar que es más elevada que la brecha española.

Gráfico 8. Brecha de género de la tasa de actividad (H-M en %).

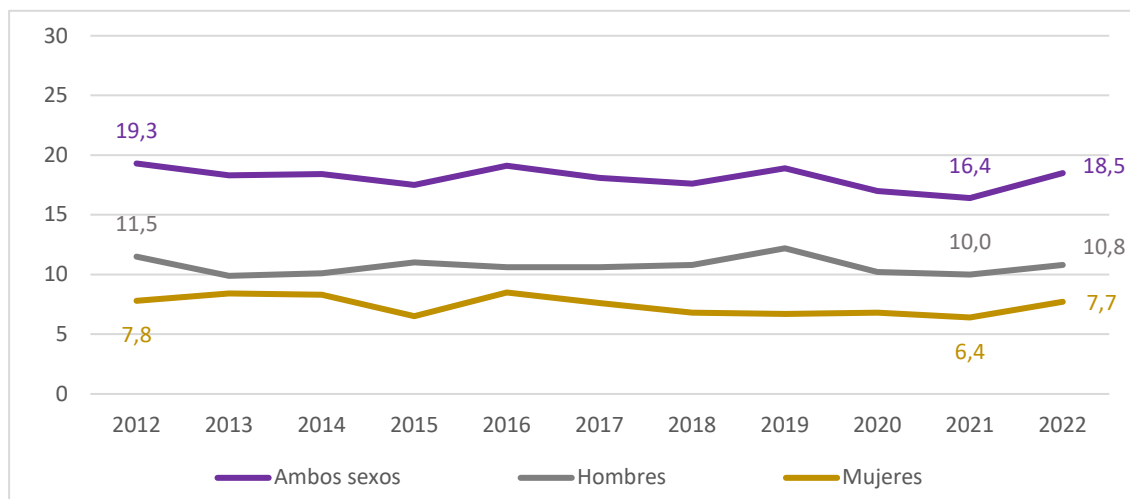


Fuente: EUROSTAT

2. Población joven ocupada.

En 2022, la población joven ocupada de Extremadura fue de 18.500 jóvenes, de los cuales 7.700 fueron mujeres y 10.800 hombres. Respecto al año anterior, hubo un incremento de 2.100 (12,8%), mayor entre las mujeres (20,3%) que entre los hombres (8%). En el periodo, en cambio, se perdieron ocupados, 700 menos, lo que supone una pérdida acumulada del 3,6%, sobre todo hombres.

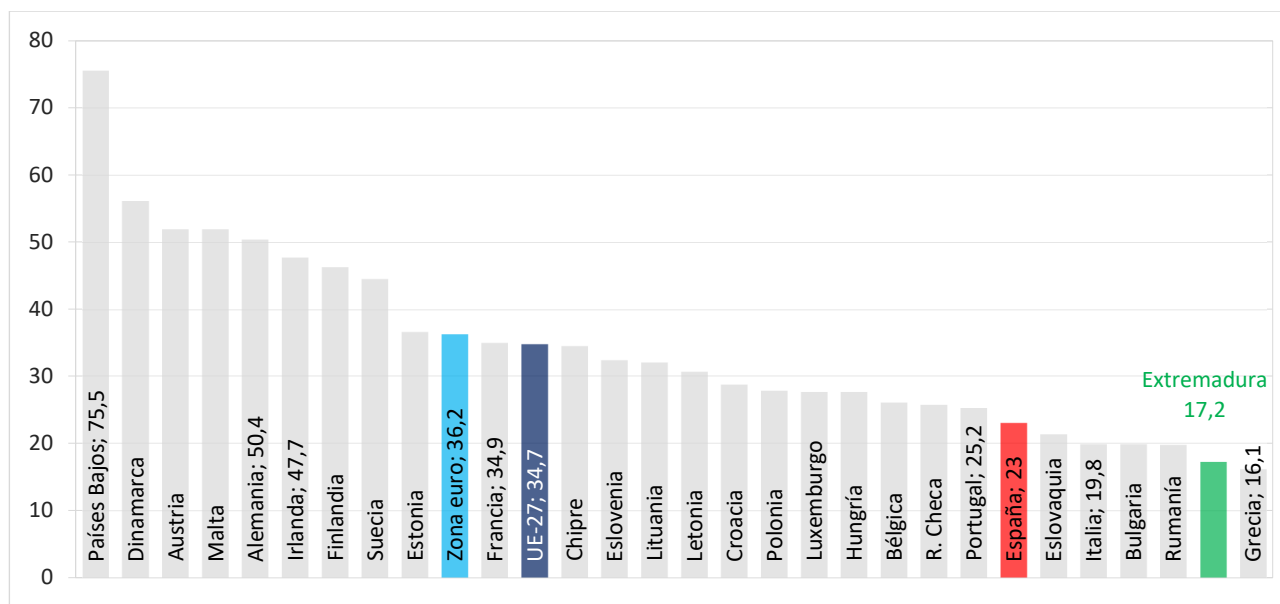
Gráfico 9. Evolución de los jóvenes ocupados por sexo en Extremadura (miles).



Fuente: EUROSTAT

Su tasa de empleo en la región extremeña fue del 17,2% en 2022, dos puntos superior que la del año anterior, por debajo de la media española (23%) y muy por debajo de las europeas (superiores al 34%). España tiene una de las tasas más bajas de la UE27, junto con Italia (19,8%) y Grecia (16,1%), entre otros países, nada que ver con la de estados como Países Bajos, Dinamarca, Austria, Malta y Alemania, donde más de la mitad de su población joven está ocupada.

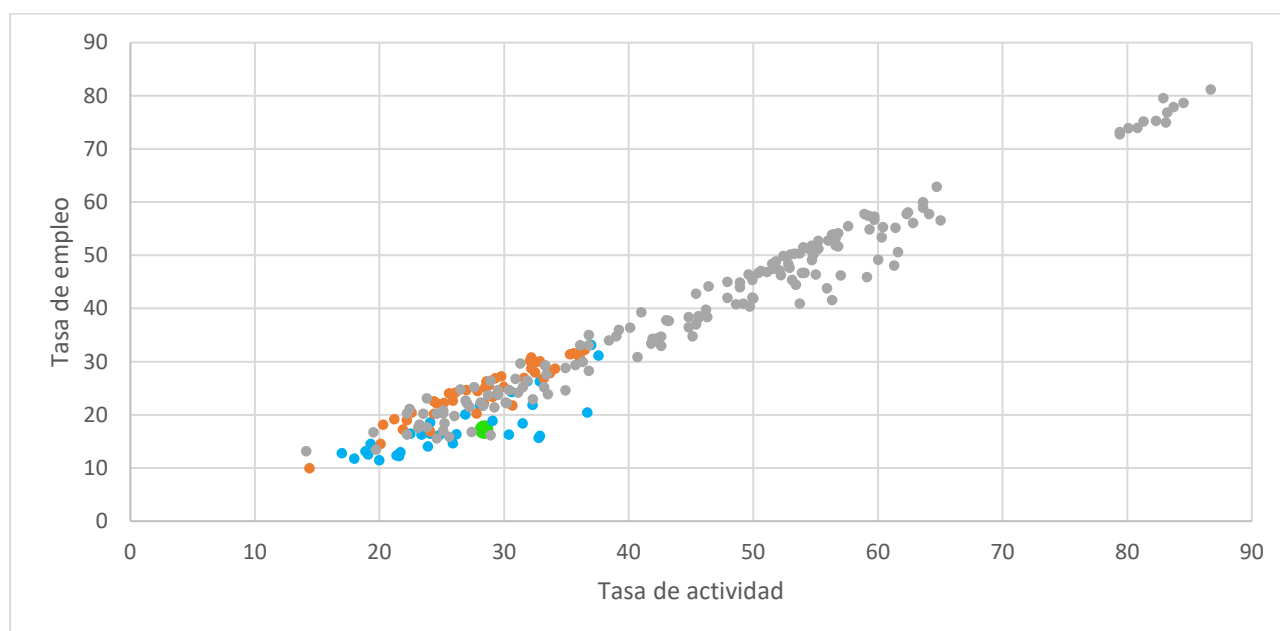
Gráfico 10. Tasa de empleo joven. Año 2022 (%).



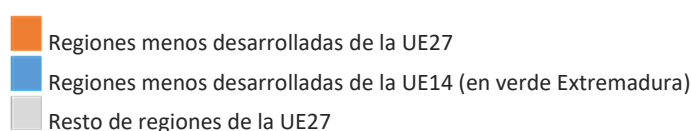
Fuente: EUROSTAT

El recorrido de la tasa de empleo juvenil de las regiones Nuts 2 de la Unión Europea oscila de forma más que notable desde *Drenthe* (puesto 1), región de los Países Bajos con la mejor tasa, que supera los ochenta puntos, a la más baja, *Vest*, región rumana que no alcanza el diez por ciento. Extremadura se sitúa en el puesto 205 entre las 237 regiones con dato disponible, puesto que comparte con una *Región menos desarrollada* búlgara. En la región italiana de Liguria, con una tasa de actividad una décima menor que la extremeña, sus jóvenes poseen una tasa de empleo 4,5 puntos superior que ésta. En el grupo de las *Regiones menos desarrolladas* ocupa el puesto 53 de las 76 que aportan dato.

Gráfico 11. Tasa de empleo de los jóvenes de las regiones europeas Nuts 2. Año 2022 (%)



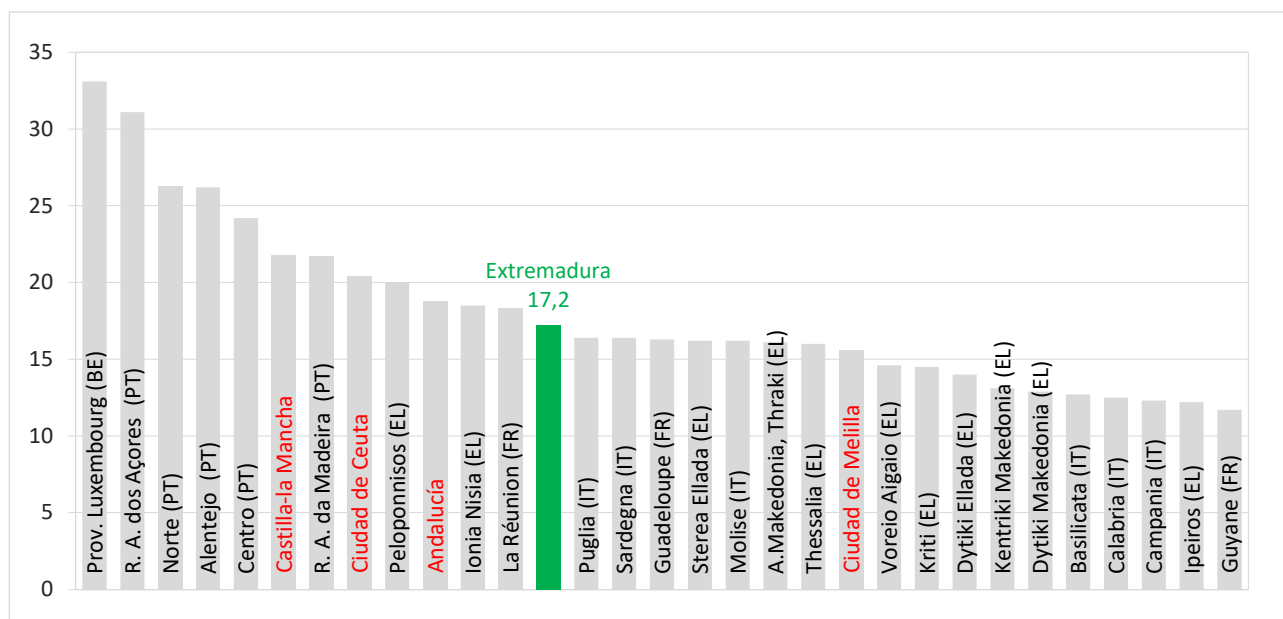
Fuente: EUROSTAT



En el gráfico anterior de la nube de puntos se puede observar, además, una relación lineal directa entre la tasa de actividad y de empleo, de modo que a mayor valor de la primera corresponde mayor valor de la segunda. Puede apreciarse, también, dos características comunes de las *Regiones menos desarrolladas* de la UE27, su bajo nivel de actividad, inferior al 38%, y de empleo, por debajo del 34%.

En el escenario que componen las *Regiones menos desarrolladas* de la UE14, Extremadura tiene una posición intermedia en tasa de empleo, ocupando el puesto 13 entre las treinta y dos regiones que aportan dato, menor que la de los jóvenes de las cinco regiones portuguesas y de Castilla la Mancha, Ciudad de Ceuta y Andalucía.

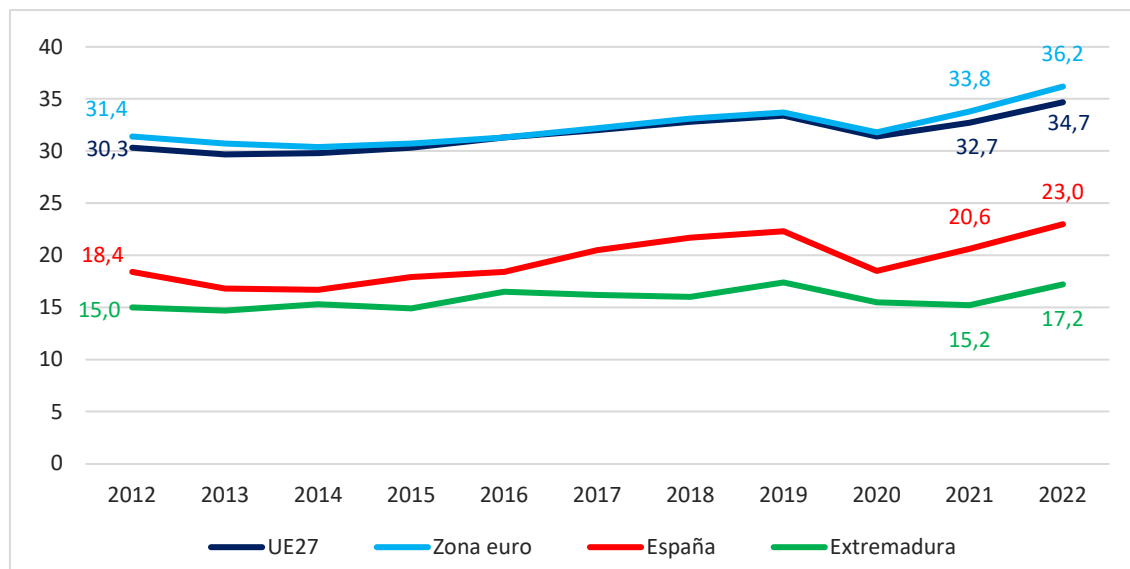
Gráfico 12. Tasa de empleo de los jóvenes de las Regiones menos desarrolladas de la UE14. Año 2021 (%).



Fuente: EUROSTAT

La línea que describe la evolución de la tasa de empleo de los jóvenes extremeños se sitúa por debajo de las medias europeas y española. En el último año, la subida fue de dos puntos, algo más en la Zona euro y en España. Los incrementos del periodo exceden los cuatro puntos y se quedan en 2,2 en la región extremeña.

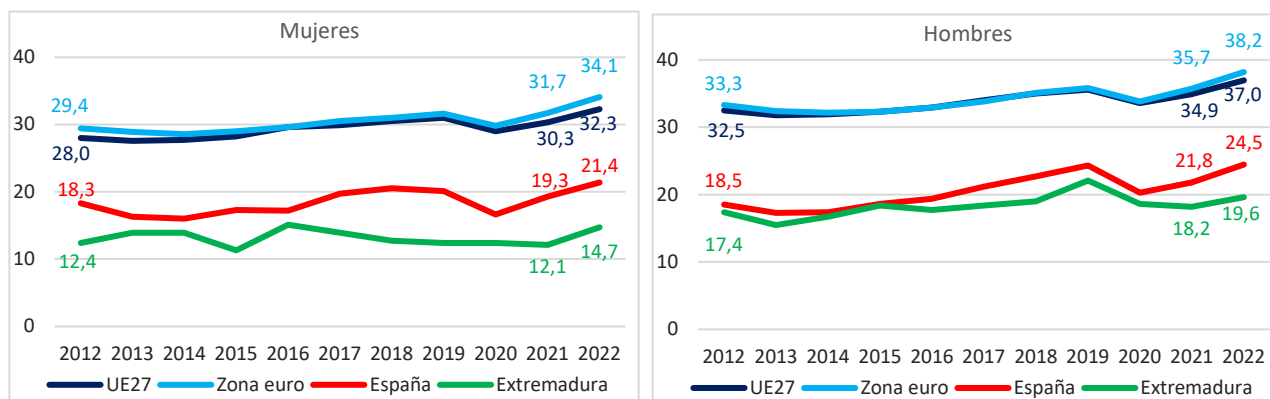
Gráfico 13. Evolución de la tasa de empleo joven (%).



Fuente: EUROSTAT

Por sexo, la nota que caracteriza la tasa de empleo de los jóvenes viene marcado por la menor tasa de la mujer a lo largo de todos estos años. En el último de ellos, la tasa femenina regional crece 2,6 puntos, a mayor ritmo que la masculina, hasta alcanzar el 14,7%. Este porcentaje ha de considerarse bajo si se pone en relación con la media española (21,4%) o con las medias europeas (ambas por encima del 32%). En el caso de los hombres (19,6%), las diferencias con sus homólogos españoles y europeos son similares que en el caso de ellas.

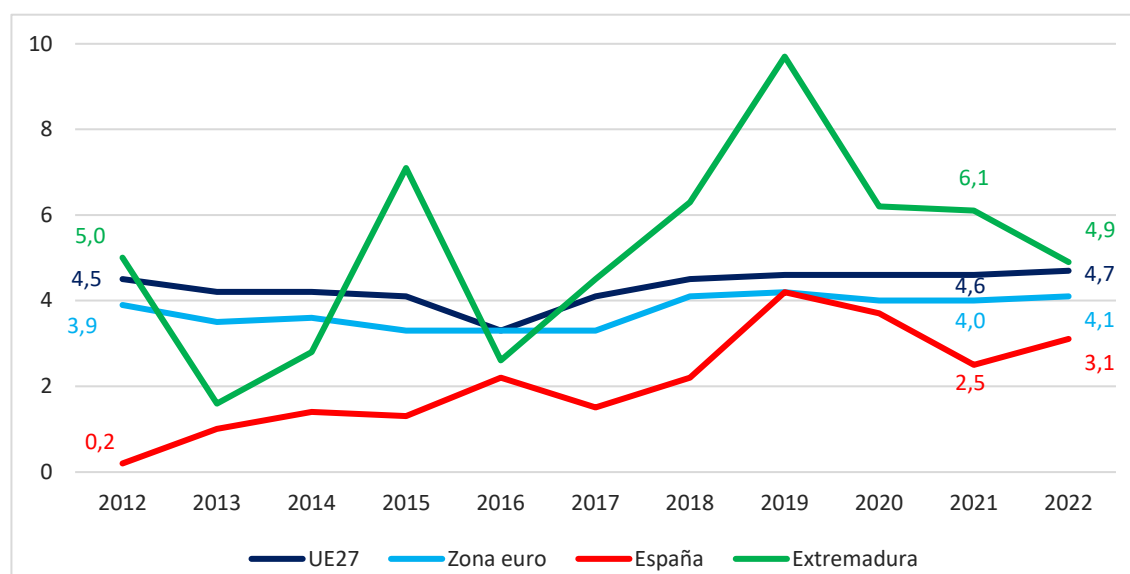
Gráfico 14. Evolución de la tasa de empleo joven por sexo (%).



Fuente: EUROSTAT

La brecha de género entre los jóvenes extremeños con empleo no parece que tienda a descender, aquejada de importantes oscilaciones, se coloca en el último año en los 4,9 puntos. Supera las brechas europeas, que se mantienen bastante estables en la horquilla de los 4-5 puntos y la española, en tendencia creciente hasta 2019 y de 3,1 puntos en el último año.

Gráfico 15. Brecha de género de la tasa de empleo (H-M en %).



Fuente: EUROSTAT

Los más de dieciocho mil jóvenes ocupados son en su mayoría asalariados, en el 93,5% de los casos, y desarrollan su trabajo fundamentalmente en dos actividades económicas, *Comercio mayorista y minorista, transporte, alojamiento y restauración* y en *Administración pública, defensa, educación, salud y trabajo social*; entre otras características que se verá de forma pormenorizada a continuación.

Antigüedad laboral

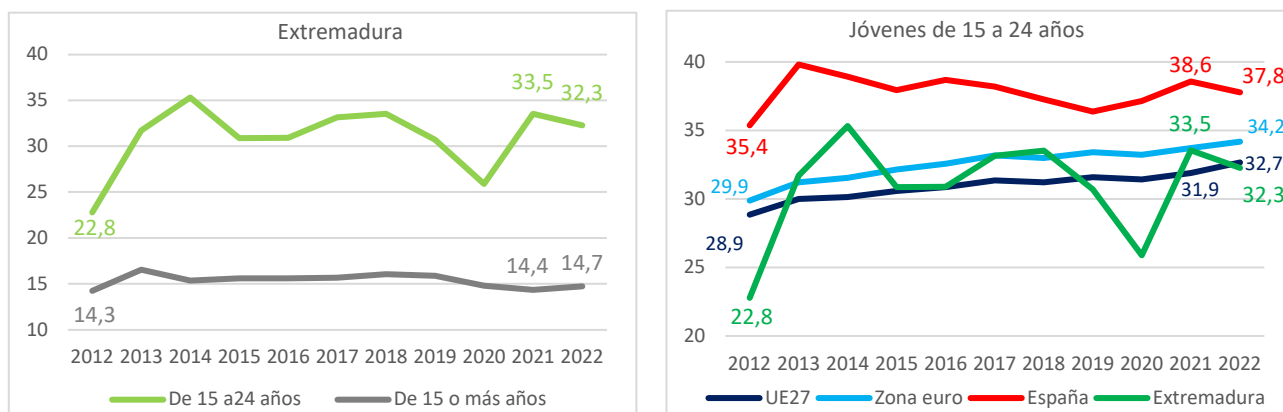
Resulta interesante destacar los datos de antigüedad laboral que muestran que, de los 18.600 jóvenes extremeños ocupados en 2022, el 65,8% (12.200 jóvenes) no alcanzaba los doce meses de antigüedad (47,8% en la UE27 y 64,2% en España). Estos datos contrastan de forma radical con los porcentajes de la franja de edad de 15 a 64 años, donde el 57,5% de los ocupados extremeños tenía una antigüedad de 60 meses o más.

Ocupados a tiempo parcial

Los jóvenes ocupados entre 15 y 24 años ocupan puestos de trabajo con jornada a tiempo parcial en una proporción mayor que los ocupados de 15 o más años. En 2022, esta proporción fue del 32,3%, inferior en 1,3 puntos a la del año anterior, porcentaje que duplica la del conjunto de la población ocupada, en el 14,7%.

La evolución de este indicador para jóvenes tiende al alza en la Unión Europea, el 32,7% en el último año, algo superior en la Zona euro (34,2%). A España corresponde el porcentaje más alto, pero su trayectoria no sigue una tendencia clara, en el 37,8% en 2022. En Extremadura, las fuertes oscilaciones no permiten vaticinar su evolución en un futuro próximo.

Gráfico 16.- Proporción de empleados a tiempo parcial (%)



Fuente: Eurostat

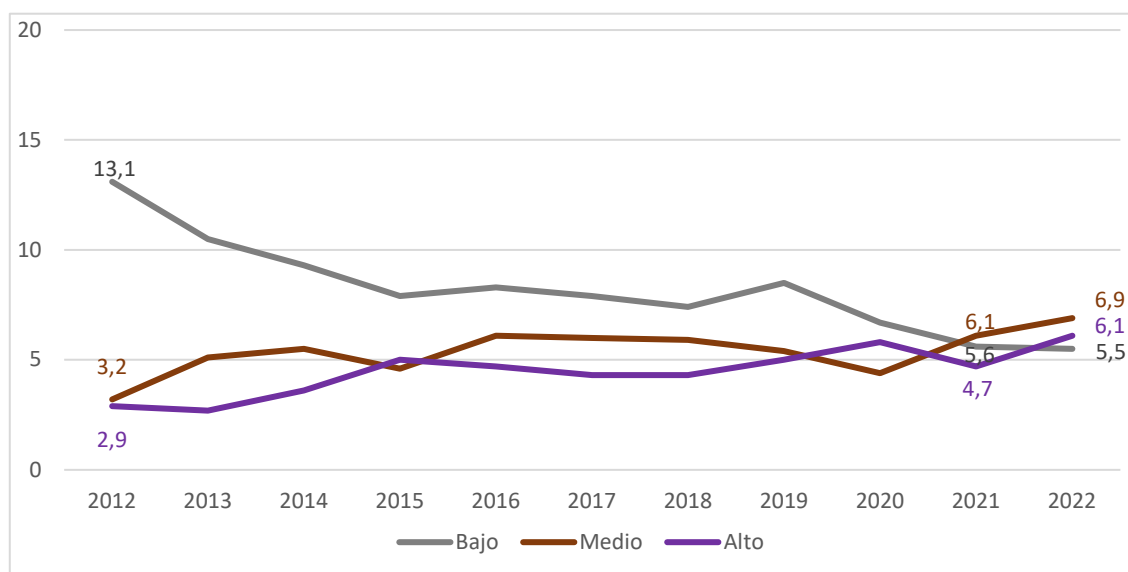
En el contexto europeo, en las primeras posiciones con las mayores proporciones de ocupados a tiempo parcial, por encima del 68%, se encuentran once regiones de Países Bajos y una de Dinamarca. En el lado opuesto, por debajo del 15%, dieciséis regiones, entre las que predominan seis regiones checas, pero también dos griegas, dos húngaras y una italiana, entre varias más.

Nivel de formación

En lo que se refiere a los niveles de formación de los jóvenes extremeños ocupados, estos se distribuyen en 2022 en:

- 5.500 ocupados con nivel de formación bajo (100 menos que el año anterior).
- 6.900 con nivel medio (800 más)
- 6.100 con nivel alto (1.400 más).

Gráfico 17. Nivel de formación de los jóvenes extremeños ocupados (miles).

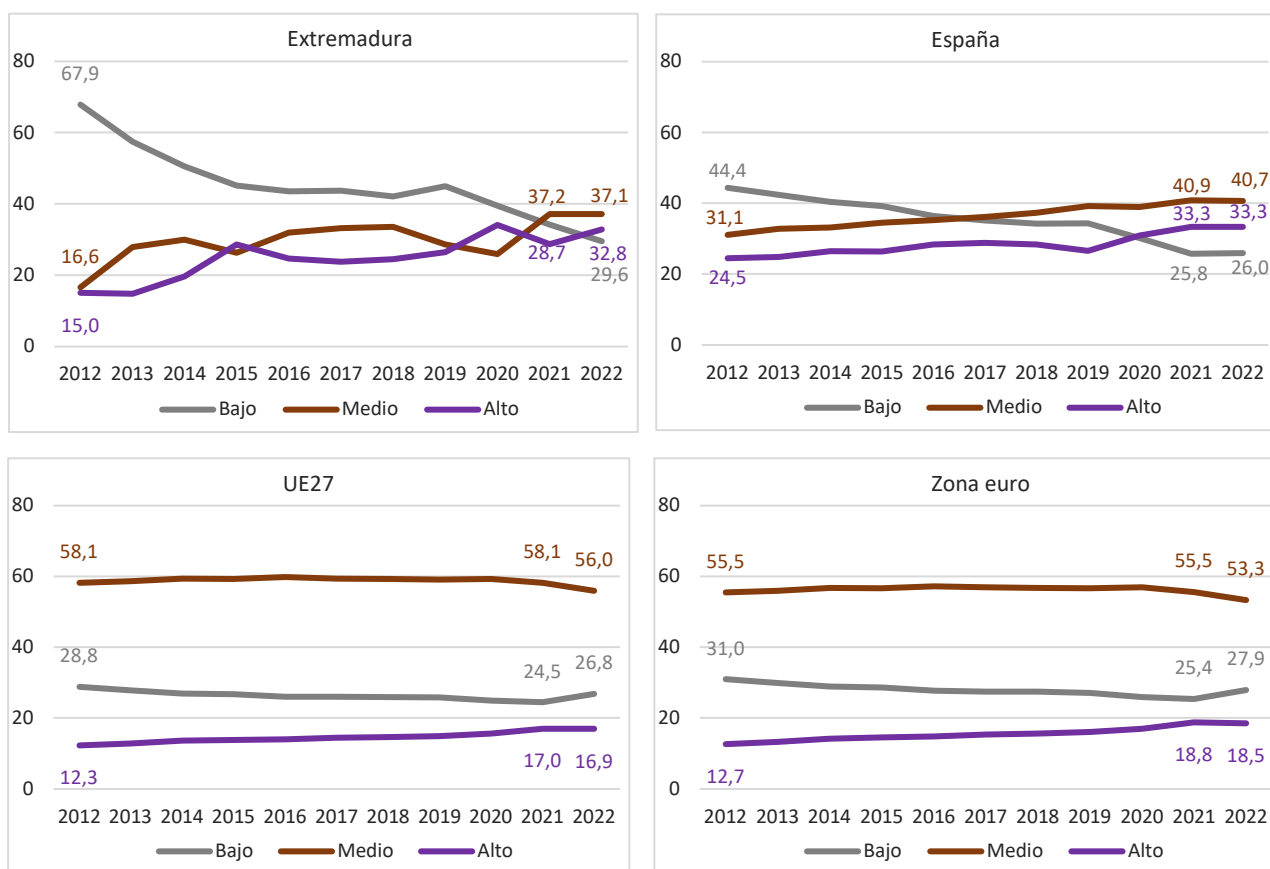


Fuente: EUROSTAT

Este reparto de ocupados en los diferentes niveles de formación difiere del que existe actualmente en la Unión Europea:

1. Los jóvenes extremeños ocupados con nivel de formación bajo van en tendencia descendente con un nuevo mínimo el último año, su peso no alcanza el 30%, porcentaje que todavía se antoja elevado si se compara con el que estos tienen en la UE27 (26,8%) o en la Zona euro (27,9%). En España fue del 26%.
2. En líneas generales, en la Unión Europea predominan los jóvenes ocupados con un nivel medio de formación, a pesar de que en el último año se da el mínimo del periodo (56%). Extremadura sigue una tendencia creciente, su proporción se ha incrementado más de veinte puntos desde 2012 hasta alcanzar el 37,1% (40,7% en España), aún lejos de los estándares europeos.
3. Por último, los jóvenes con nivel de formación alto. Estos adquieren mayor peso con el paso de los años. En Extremadura, los importantes incrementos a lo largo del periodo hacen que en 2022 el 32,8% de sus jóvenes ocupados tenga un nivel de formación alto (33,3% en España), ambos muy por encima de las medias europeas que no sobrepasan el 19%.

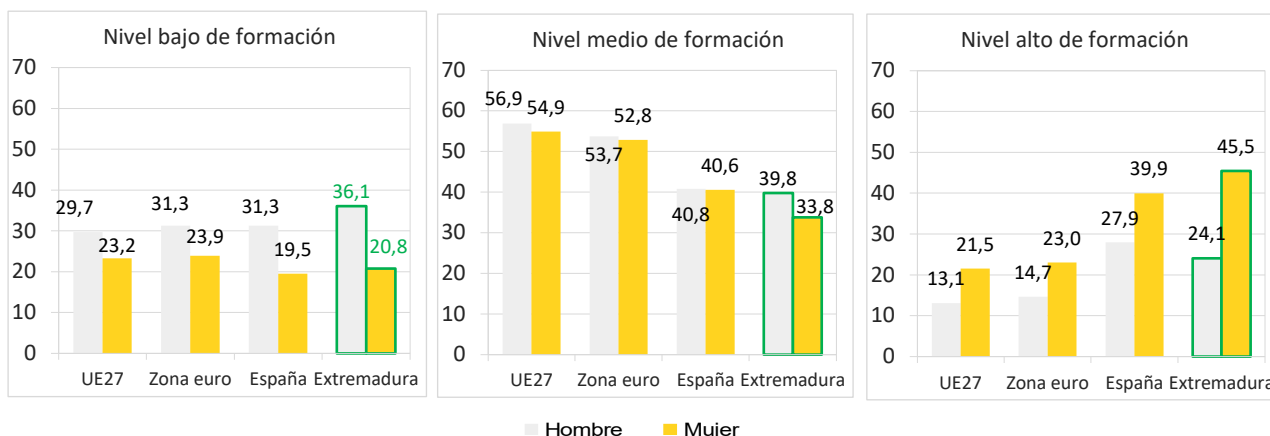
Gráfico 18. Nivel de formación de los jóvenes (%)



Fuente: EUROSTAT

La proporción de mujeres jóvenes ocupadas y con bajo nivel de formación es menor que el de los hombres. Las diferencias entre sexos no distan mucho en el caso del nivel medio. Y, en el nivel alto, son ellas quienes sobresalen en peso, de forma más acusada en España y en Extremadura.

Gráfico 19. Nivel de formación por sexo en 2022 (%).

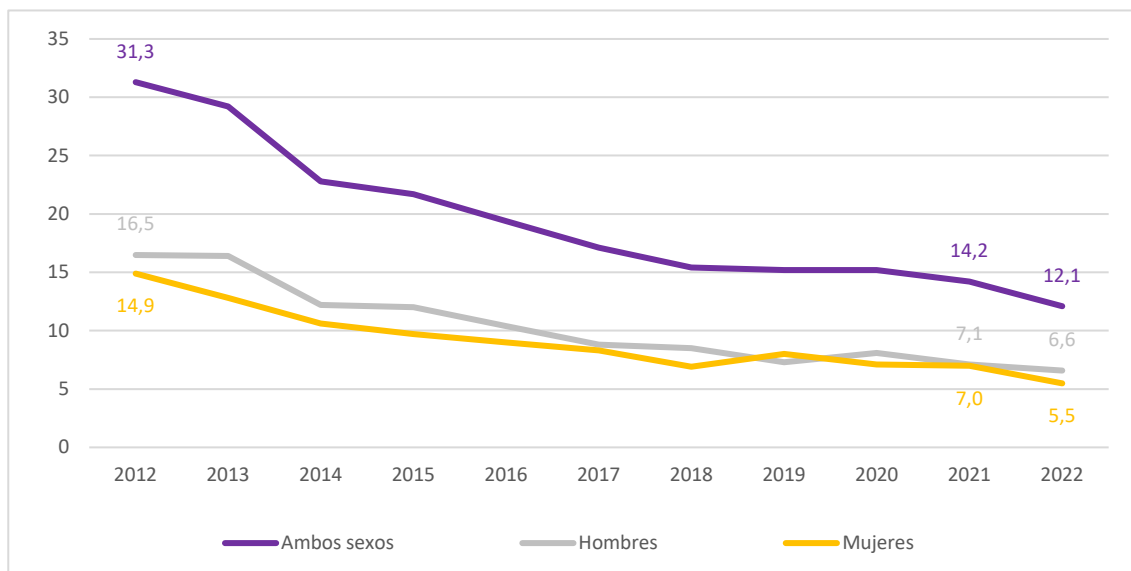


Fuente: EUROSTAT

3. Población joven desempleada.

Los datos de desempleo en el segmento más joven de la población activa extremeña muestran que, en 2022, de los 30.600 jóvenes dispuestos a trabajar, 12.100 no lo consiguieron, y de estos 6.600 fueron hombres y 5.500 mujeres.

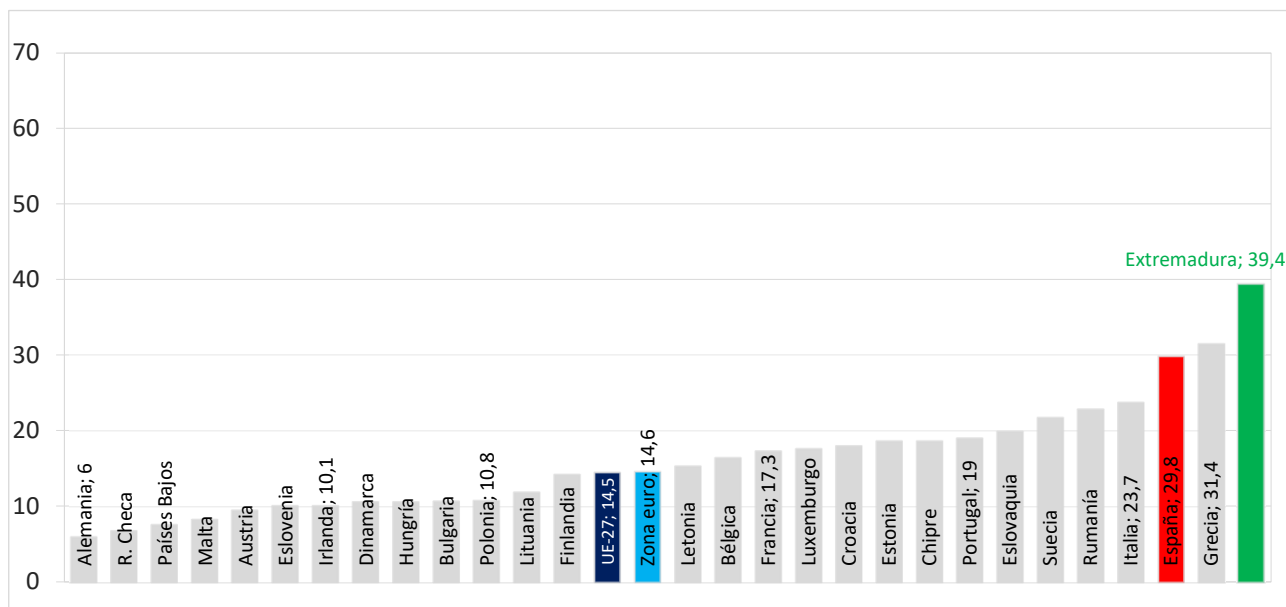
Gráfico 20. Evolución de los jóvenes desempleados por sexo en Extremadura (miles).



Fuente: EUROSTAT

La tasa de desempleo de los jóvenes entre 15 y 24 años en la Unión Europea oscila de forma ostensible, desde países como Alemania, República Checa, Países Bajos, Malta o Austria con tasas inferiores al 10% en 2022, a Grecia y España con valores por encima del 29%. Extremadura con un porcentaje del 39,4% duplica la media de la UE27 (14,5%) y de la Zona euro (14,6%).

Gráfico 21. Tasa de desempleo de los jóvenes de la Unión Europea. Año 2022 (%).

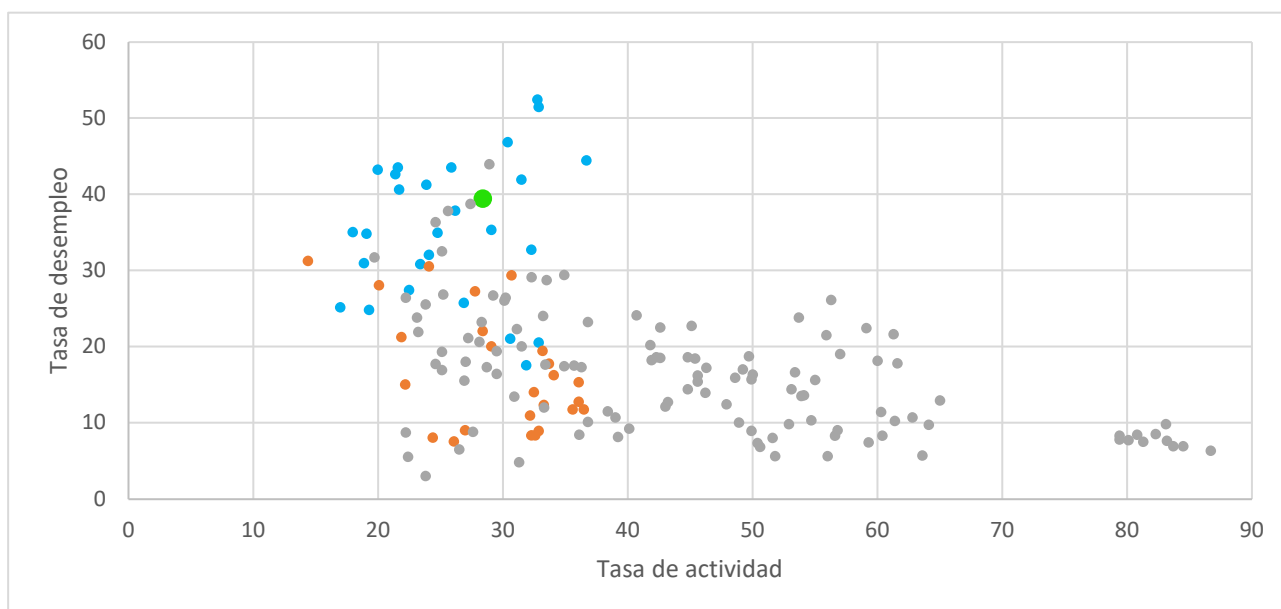


Fuente: EUROSTAT

El recorrido de la tasa de desempleo juvenil de las regiones Nuts 2 de la Unión Europea es amplio, contando con los datos que aportan 168 de las 240 regiones que la componen. En 2022, oscila desde aquellas regiones que ocupan las primeras posiciones, con tasas inferiores al 6%, tres checas, dos alemanas y una austriaca, a doce por encima del 40%, en las últimas posiciones, seis griegas, tres españolas (las Ciudades de Ceuta y Melilla, y Canarias), dos italianas y la francesa La Réunion. Extremadura con su tasa del 39,4% se sitúa en el puesto 156. En la región italiana de Liguria, con una tasa de actividad una décima menor que la extremeña, sus jóvenes poseen una tasa de desempleo 16,2 puntos menor que en Extremadura.

Entre *las Regiones menos desarrolladas*, la región extremeña ocupa el puesto 42 de las 53 que aportaron dato para este último año.

Gráfico 22. Tasa de desempleo de los jóvenes de las regiones europeas Nuts 2. Año 2022 (%).



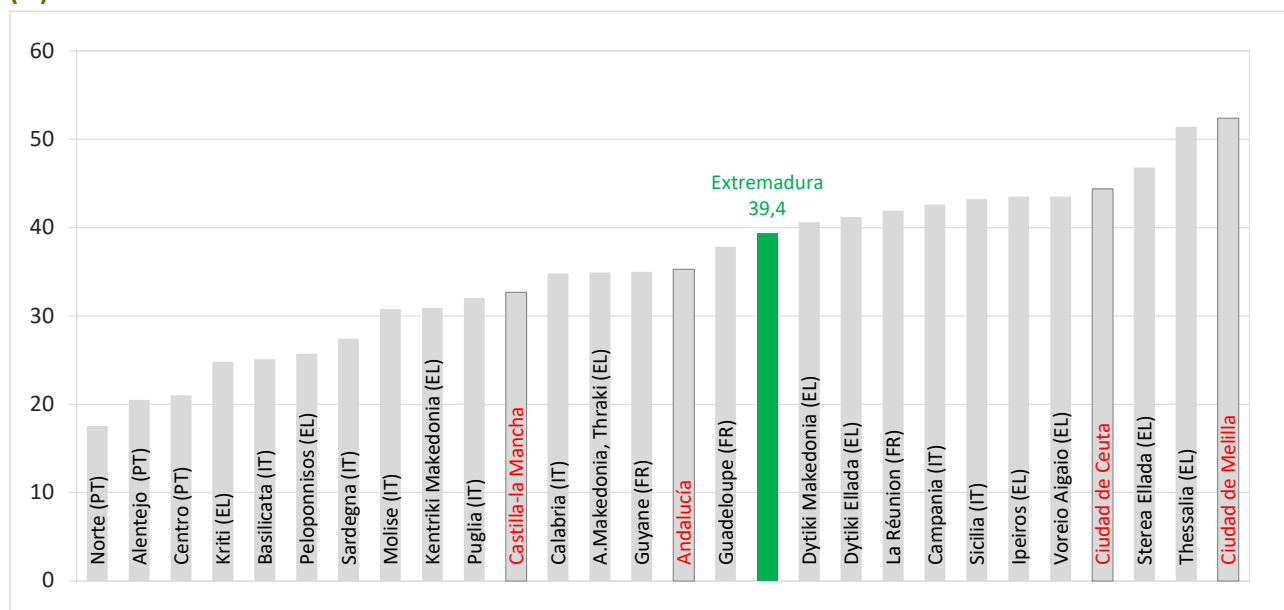
Fuente: EUROSTAT

- Regiones menos desarrolladas de la UE27
- Regiones menos desarrolladas de la UE14 (en verde Extremadura)
- Resto de regiones de la UE27

A simple vista puede observarse en el gráfico anterior que a mayor tasa de actividad corresponde menor tasa de desempleo y que las *Regiones menos desarrolladas* de la UE14 tienen, en general, tasas de desempleo mayores que el resto de las menos desarrolladas.

En el grupo *Regiones menos desarrolladas* de la UE14, solo aportan dato 28 de las 33 regiones que la constituyen. Extremadura en el puesto 17, se coloca por detrás de las regiones portuguesas y de las españolas Castilla la Mancha (32,7%) y Andalucía (35,3%).

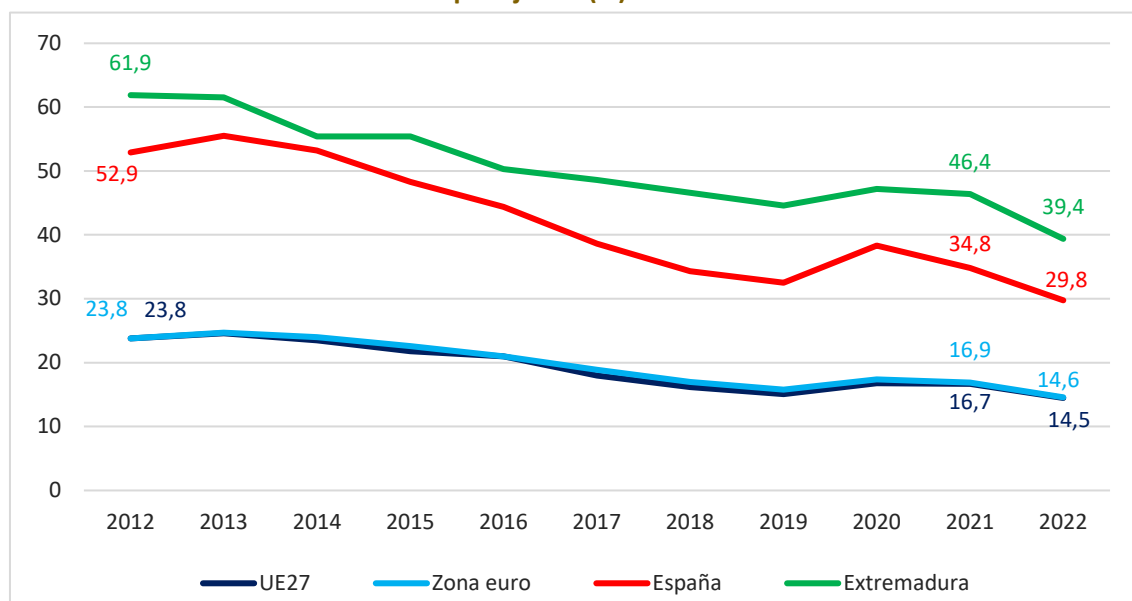
Gráfico 23. Tasa de desempleo de los jóvenes de las Regiones menos desarrolladas de la UE14. Año 2022 (%)



Fuente: EUROSTAT

En la Unión Europea la tasa de desempleo juvenil no superó el 25% en ninguno de los años del periodo aquí considerado. Este dato choca con los de Extremadura y España, que alcanzaron máximos por encima del 55% en 2013. A pesar de todo, en el conjunto de estos años se ha conseguido reducir esta tasa más de nueve puntos en el ámbito europeo y más de veinte en la región extremeña y en media nacional. En el último año, también hay reducciones, de mayor calado en la región extremeña y en España.

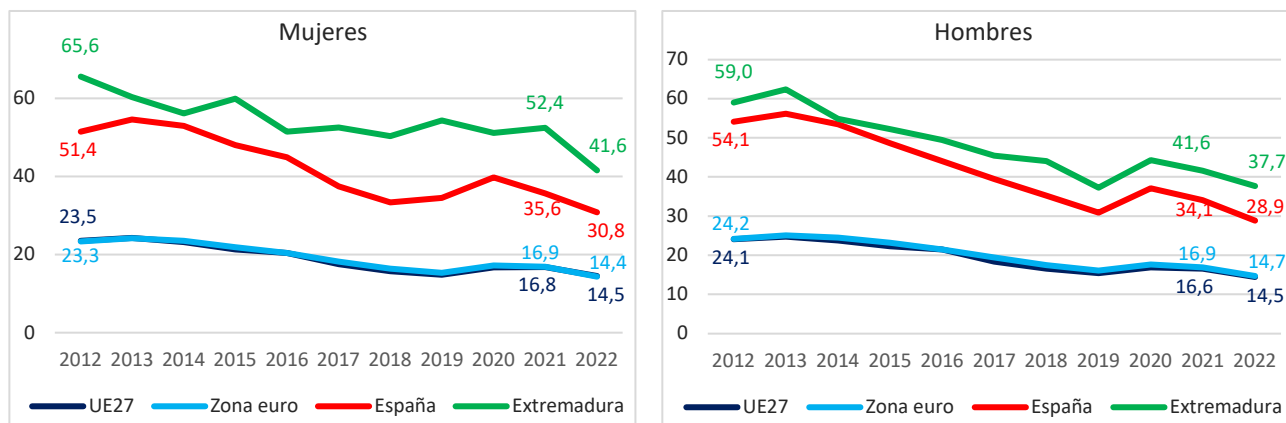
Gráfico 24. Evolución de la tasa de desempleo joven (%).



Fuente: EUROSTAT

La tasa de desempleo tiende a descender tanto en el caso de las mujeres como en el de los hombres, una vez superado el escollo que supuso la pandemia por Covid en 2020. La mujer de Extremadura, con una tasa del 41,6%, ostenta la tasa más alta, 10,8 puntos por debajo de la del año anterior, a distancia de la mujer española (30,8%) o del hombre de la región (37,7%).

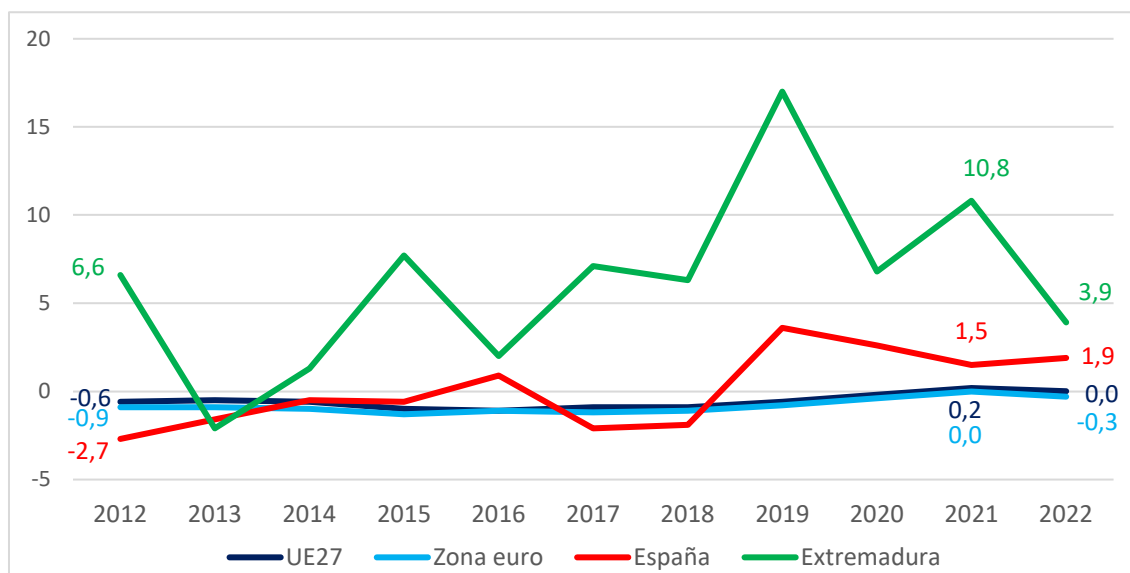
Gráfico 25. Evolución de la tasa de desempleo por sexo (%).



Fuente: EUROSTAT

Hombres y mujeres jóvenes poseen en la Unión Europea tasas de desempleo semejantes, por ello su brecha de género consiste en apenas unas décimas, 1,3 puntos todo lo más a lo largo de estos años. En España y en Extremadura estas diferencias son más abultadas, y con altibajos se colocan en 1,9 puntos para la primera en 2022 y en 3,9 para la segunda.

Gráfico 26. Brecha de género de la tasa de desempleo joven (M-H en %).



Fuente: EUROSTAT

4. Población de jóvenes que ni estudian ni trabajan.

En el conjunto de España las tasas de actividad de los jóvenes son bajas según se ha visto en sus series temporales, muy inferiores a las observadas para la población en edad de trabajar. Durante la crisis financiera iniciada en 2007 la tasa de estos jóvenes tiende a caer, muchos de ellos ante las dificultades de encontrar un empleo retomaron sus estudios abandonados en los años de crecimiento intenso anteriores a dicha crisis. En 2020, con la pandemia por Covid 19, este es de nuevo uno de los colectivos más afectados. Además, hay un número importante de jóvenes que se han visto fuera del mercado de trabajo y del sistema educativo, los denominados “jóvenes ninis”. El término hace referencia tanto a jóvenes activos desempleados como inactivos que no estudian ni cursan formación (tanto formación reglada como no reglada); es decir, ni estudian, ni trabajan.

El principal indicador para abordar el estudio de este fenómeno se refiere normalmente al grupo de edad de 15 a 24 años según estadísticas de Eurostat. No obstante, de acuerdo con la extensión de la aplicación de la Garantía Juvenil al grupo de 15 a 29 años, este estudio se amplía a este nuevo intervalo de edad.

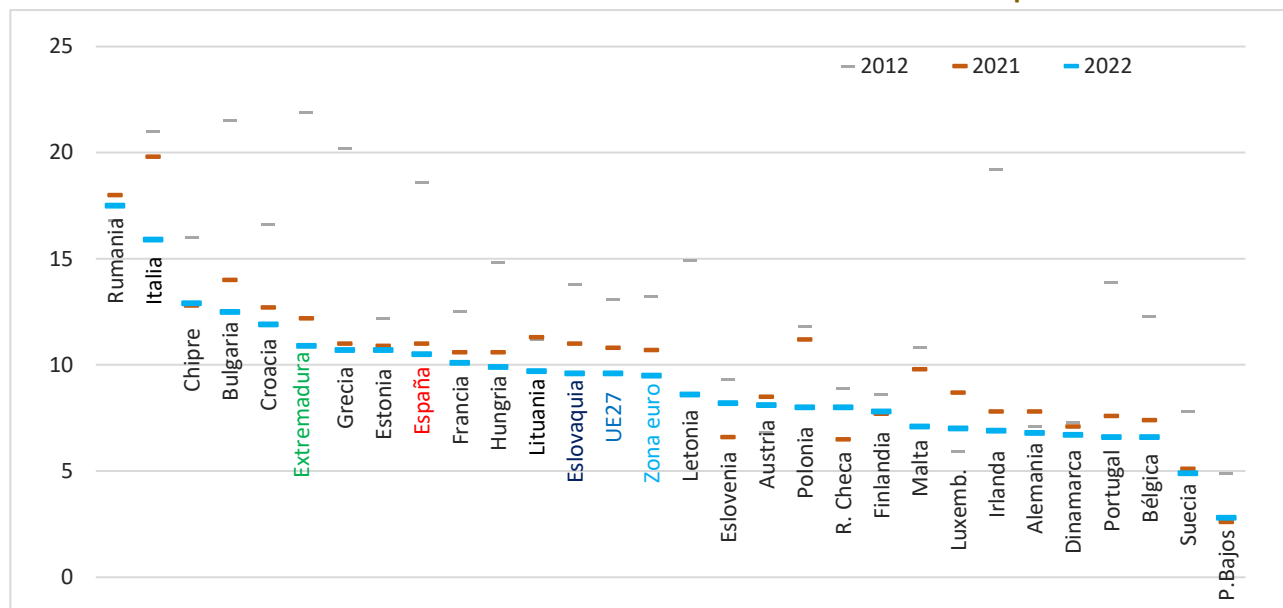
La tasa de jóvenes que ni estudian ni trabajan (en adelante tasa nini) se calcula en proporción a todos los jóvenes que se encuentran en un segmento de edad, y no solo teniendo en cuenta a aquellos potencialmente activos (como ocurre en el caso de la tasa de desempleo juvenil de la EPA).

4.1 Tasa de jóvenes de 15 a 24 años que ni estudian ni trabajan

Según datos de Eurostat, en 2022, la tasa de ninis fue del 10,9% en Extremadura, algo menos elevada en España (10,5%), ambas un poco por encima de la media de la UE27 (9,6%) o de la Zona euro (9,5%).

Rumanía con una tasa del 17,5% es el Estado miembro con mayor proporción de *ninis* en 2022, y España el octavo. También por encima de las medias europeas se encuentran Italia (15,9%), Grecia (10,7%) y Francia (10,1%), entre otros. En el extremo opuesto, Países Bajos (2,8%), Portugal (6,6%) o Alemania (6,8%), son algunos de los países con tasa más baja. La tendencia general en estos años ha sido al descenso y en esta bajada hubo países que lograron una disminución de más de siete puntos en el periodo, es el caso de Irlanda, Grecia, España o Portugal, también de Extremadura. En el último año, los avances más significativos, con reducciones de más de dos puntos, se dieron en Italia, Polonia o Malta.

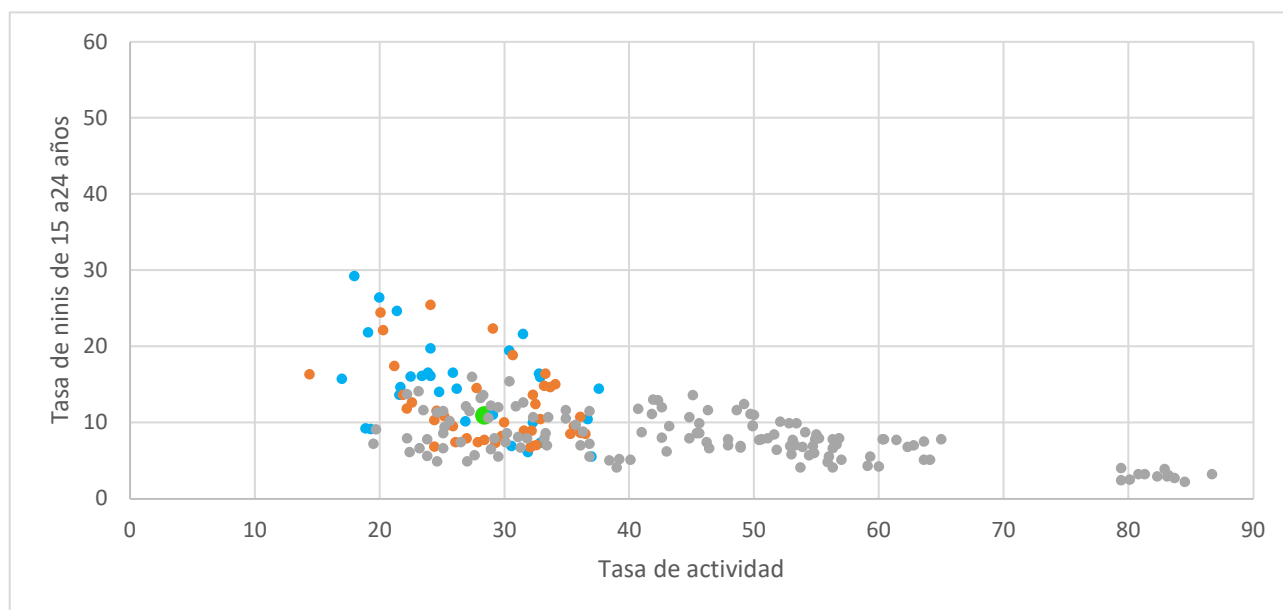
Gráfico 27. Tasa de ninis de 15 a 24 años de los Estados miembros de la Unión Europea.



Fuente: EUROSTAT

Entre las regiones europeas, 240 regiones Nuts 2, la tasa de ninis más baja corresponde a doce regiones de Países Bajos, todas por debajo o igualando el 4% en 2022. Y entre las más altas, por encima del 25%, una región ultraperiférica francesa, una rumana y la italiana *Sicilia*. En el grupo de las *Regiones menos desarrolladas*, que en líneas generales tienen tasas ninis más altas que el resto de regiones, la región extremeña ocupa el puesto 32, de las 71 con dato disponible este último año.

Gráfico 28. Tasa de ninis de 15 a 24 años de las regiones europeas (%). 2022

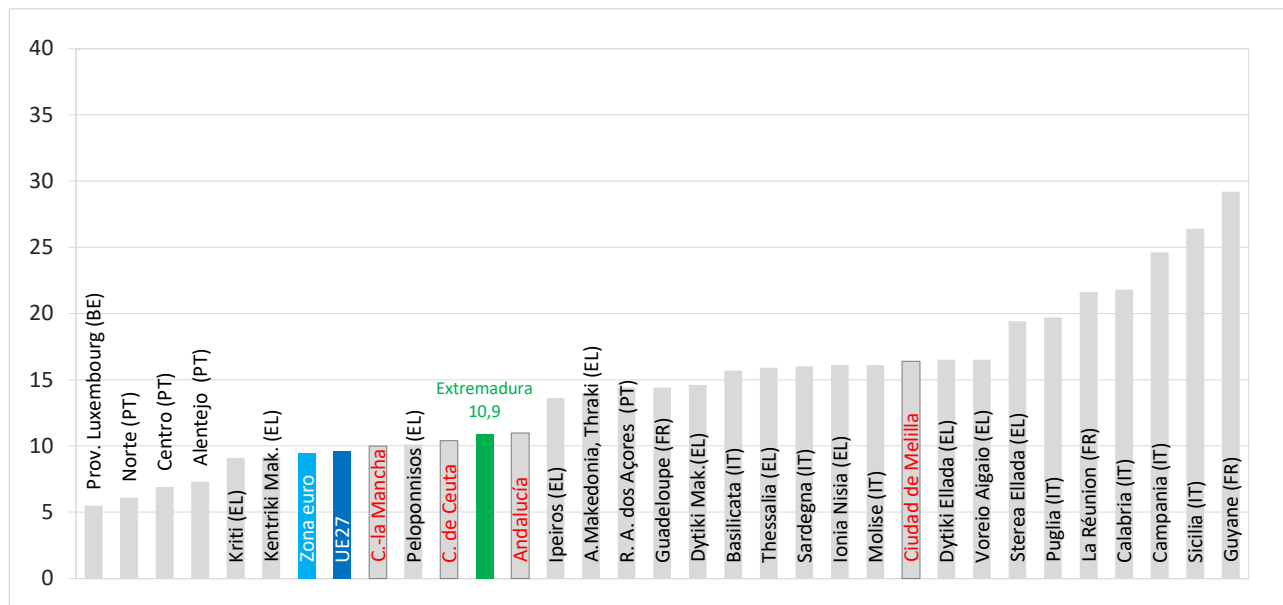


Fuente: EUROSTAT

- Regiones menos desarrolladas de la UE27
- Regiones menos desarrolladas de la UE14 (en verde Extremadura)
- Resto de regiones de la UE27

La mayoría de las *Regiones menos desarrolladas* de la UE14 tienen tasas nini por encima de las medias comunitarias, entre ellas las españolas, y por debajo una región belga, las regiones peninsulares portuguesas y dos griegas.

Gráfico 29. Tasa de nini de 15 a 24 años de las Regiones menos desarrolladas de la UE14. Año 2021(%)

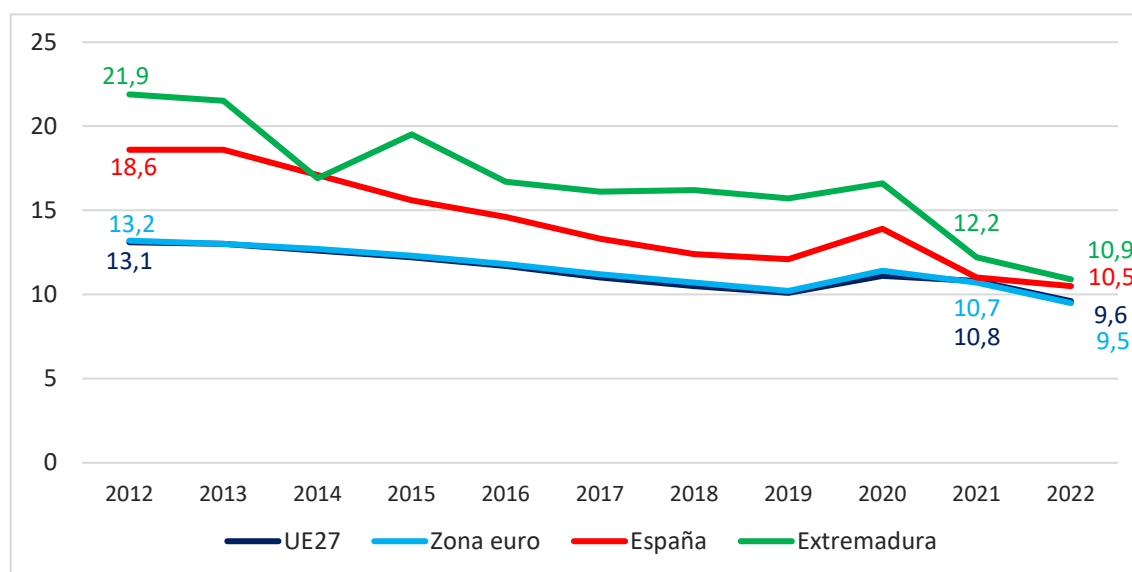


Fuente: EUROSTAT

Nota: No hay dato disponible para la región francesa de Mayotte, ni para la portuguesa Região Autónoma da Madeira.

Como ya se ha podido ver en el primero de los gráficos de este apartado, hay regiones europeas que han realizado un importante esfuerzo por reducir su tasa de jóvenes que ni estudian ni trabajan. Esto hace que la tasa nini de la Unión Europea tienda a la baja, habiéndose reducido 3,5 puntos desde 2012. En España lo hizo en 8,1 puntos y en Extremadura en 11. En el último año, todas las tasas bajaron algo más de un punto, medio punto en la media nacional.

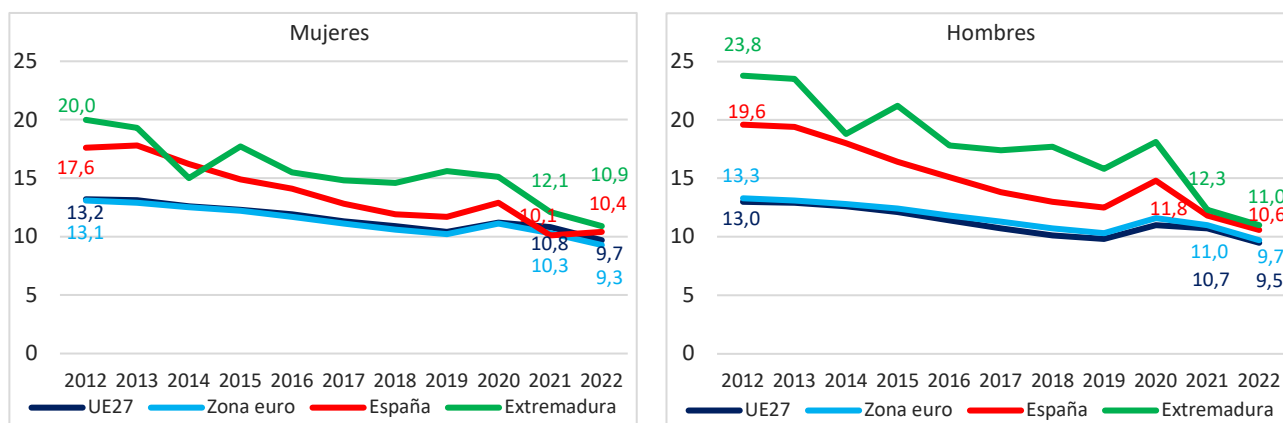
Gráfico 30. Evolución de la tasa de nini de 15 a 24 años



Fuente: EUROSTAT

Por sexo, la tasa femenina de ninis en Extremadura fue del 10,9% en 2022, una décima inferior que la masculina. Ellas han reducido su tasa en 9,1 puntos desde inicios del periodo y ellos más de 12 (-7,2 y -9 puntos en España respectivamente). En el último año todas bajan algo más de un punto, excepto la de las mujeres españolas que se incrementa tres décimas.

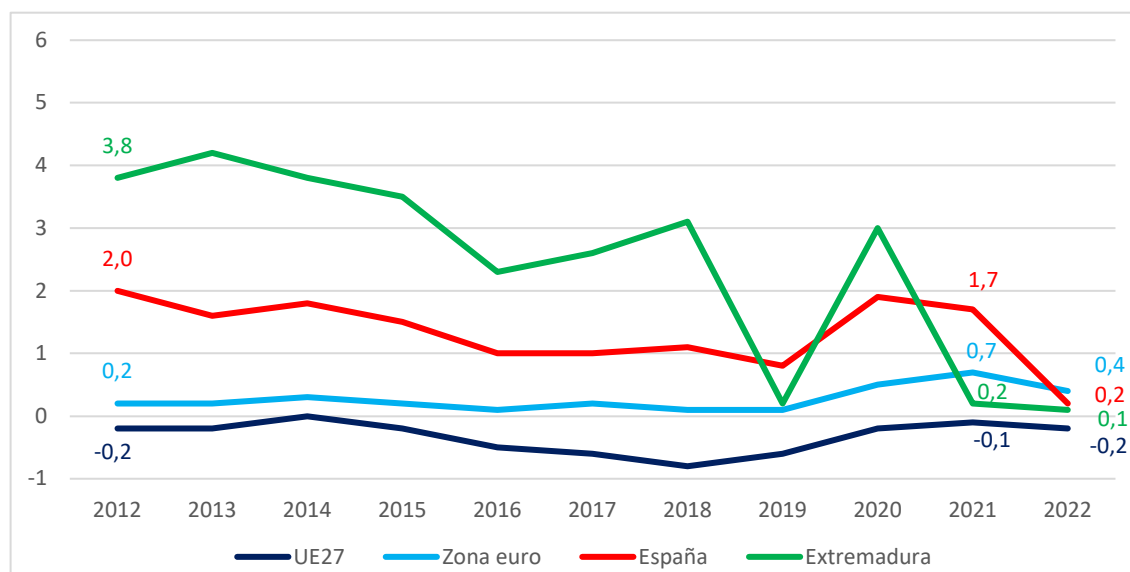
Gráfico 31. Evolución de la tasa nini de 15 a 24 años por sexo (%).



Fuente: EUROSTAT

En la UE27 la brecha de género es poco significativa entre los jóvenes, apenas unas décimas, sin llegar a alcanzar el punto ninguno de estos años. En el caso de España y Extremadura, ellas poseen una tasa nini inferior que ellos, 0,2 y 0,1 puntos menor que la de ellos el último año.

Gráfico 32. Brecha de género de la tasa nini de 15 a 24 años (H-M en p.p.)



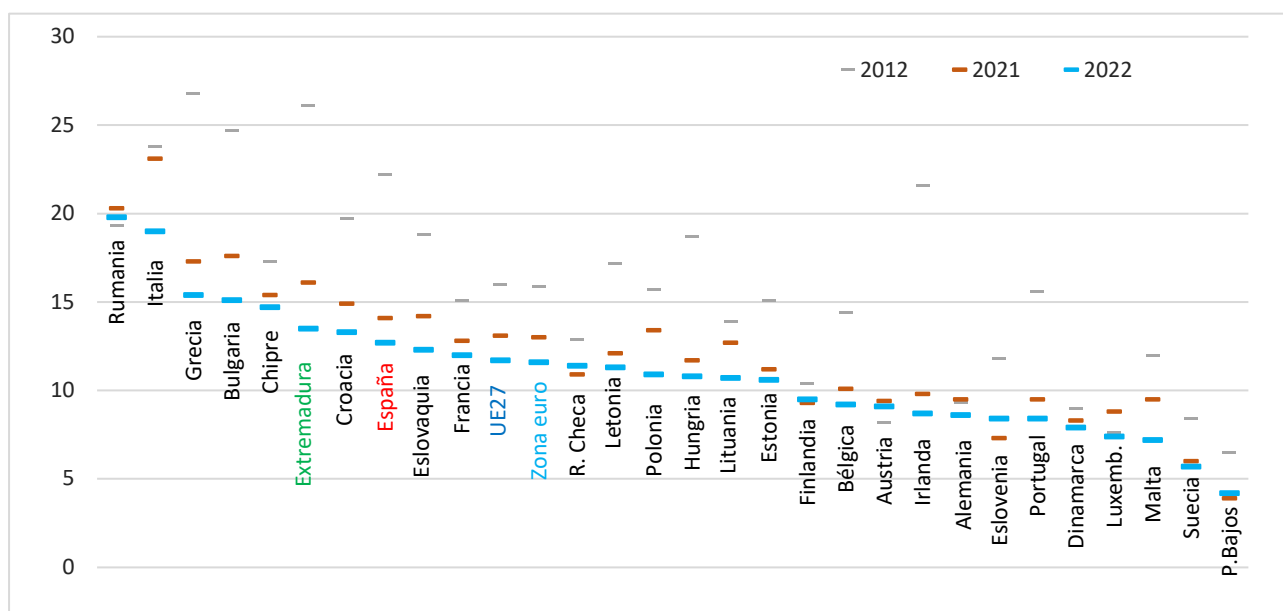
Fuente: EUROSTAT

4.2 Tasa de jóvenes de 15 a 29 años que ni estudian ni trabajan

En el intervalo de los 15 a 29 años, según datos de Eurostat, en 2022, la tasa de ninis fue del 13,5% en Extremadura (10,9% de 15 a 24 años), ocho décimas superior que la española y casi dos puntos por encima de las medias europeas.

Son de nuevo Rumanía e Italia con tasas superiores o iguales al 19% los Estados miembros con mayor proporción de ninis en 2022, y España el séptimo (12,7%). También por encima de las medias europeas se encuentran Grecia (15,4%) y Francia (12%), entre otros, además de la región extremeña. En el último año, la tónica general es al descenso, con una disminución de más de cuatro puntos en el caso de Italia. En el periodo, esta tendencia a la baja supera los diez puntos en Irlanda y Grecia, mientras que en Rumanía y Austria no se ha conseguido su descenso. En España y Extremadura descienden 9,5 y 12,6 puntos respectivamente.

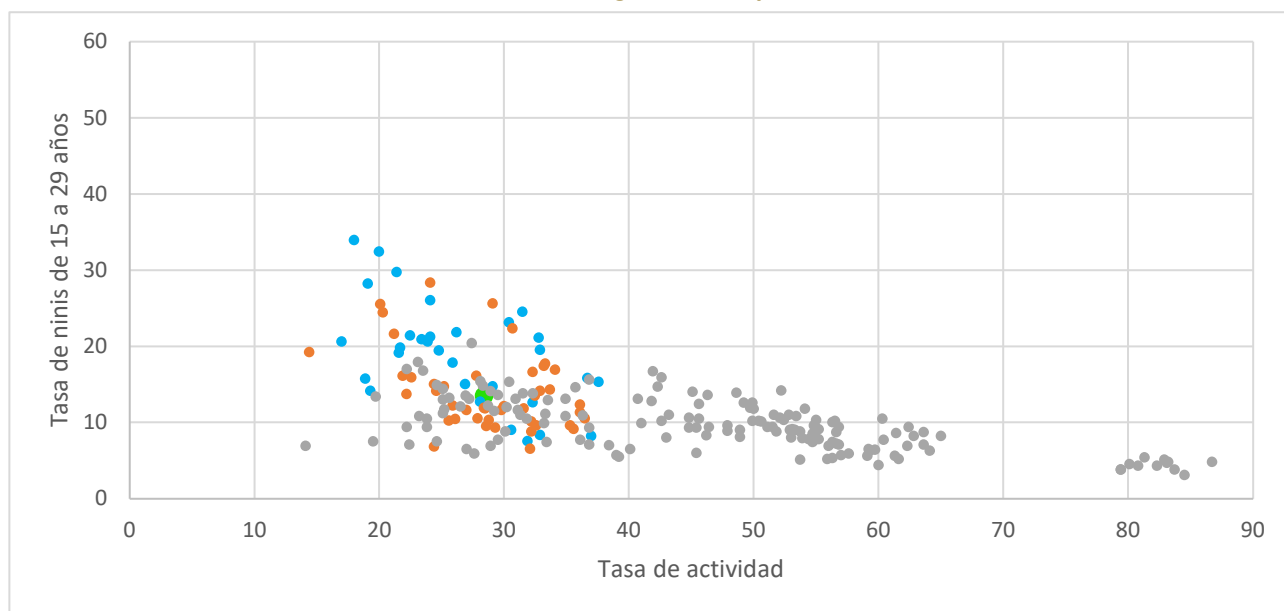
Gráfico 33.- Tasa de ninis de 15 a 29 años de los Estados miembros de la Unión Europea.



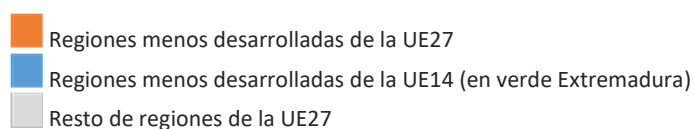
Fuente: EUROSTAT

Entre las 240 regiones europeas, Extremadura ocupa el puesto 162 de las 231 que aportaron tasa nini en 2022. Su recorrido va, desde la región con tasa más baja (puesto 1), 3,1% que pertenece a una región de Países Bajos, hasta la más alta, 33,9% de la francesa Guyane. Y, el puesto 30 entre las 76 *Regiones menos desarrolladas* que aportaron dato.

Gráfico 34.- Tasa de ninis de 15 a 29 años de las regiones europeas en 2022.

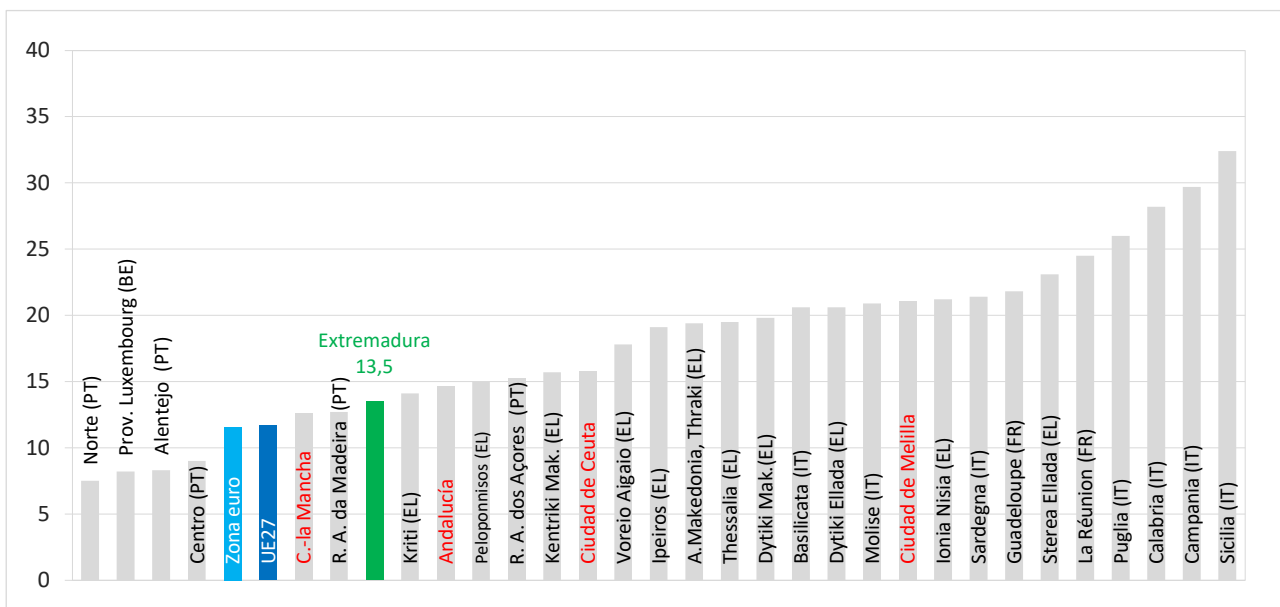


Fuente: Eurostat



En el grupo de las *Regiones menos desarrolladas* de la UE14, Extremadura se coloca por detrás de cuatro regiones portuguesas y de las medias europeas, también de Castilla la Mancha (12,6%).

Gráfico 35.- Tasa de ninis de 15 a29 años de las Regiones menos desarrolladas de la UE14. Año 2021(%)

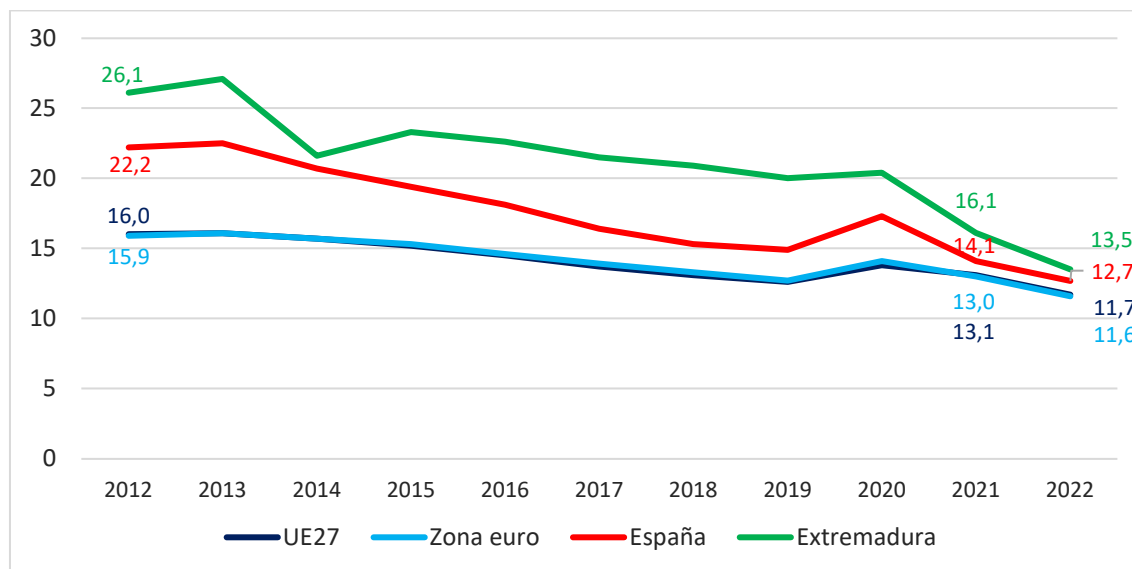


Fuente: EUROSTAT

Nota: No hay dato disponible para la región francesa de Mayotte.

También en este intervalo de edad, como en el de 15 a 24 años, las tasas medias de ninis tienden a la baja, tanto en el periodo como en el último año, de forma más intensa en España y en Extremadura.

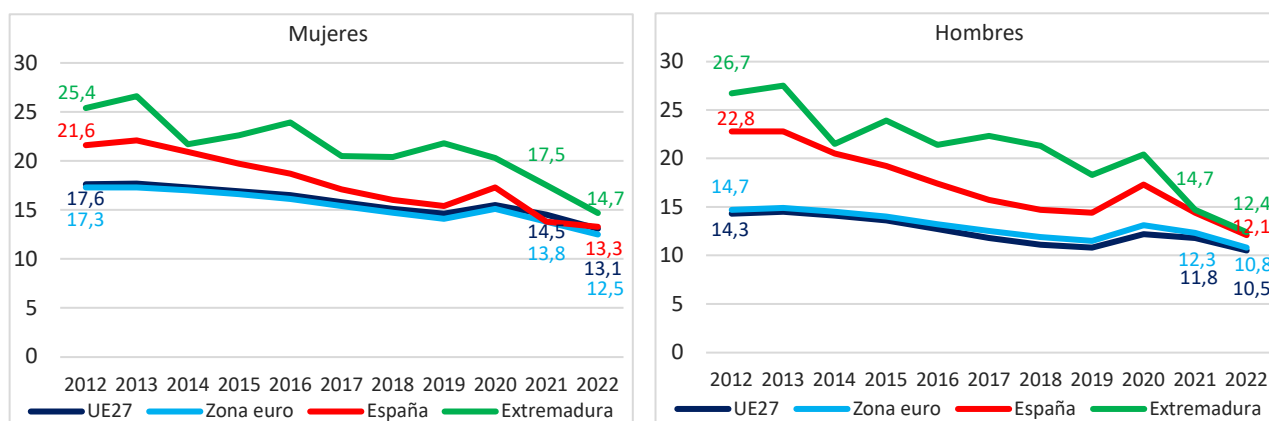
Gráfico 36.- Evolución de la tasa de ninis de 15 a 29 años.



Fuente: EUROSTAT

En la Unión Europea son las mujeres quienes poseen tasas ninis superiores, mientras que en Extremadura depende del año. En el caso de España son muy parecidas, las diferencias no alcanzan el punto y medio en ninguno de los años aquí vistos. En 2022, las mujeres de la región extremeña tenían una tasa del 14,7%, superior a la masculina en 2,3 puntos.

Gráfico 37.- Evolución de la tasa nini de 15 a 29 años por sexo (%).

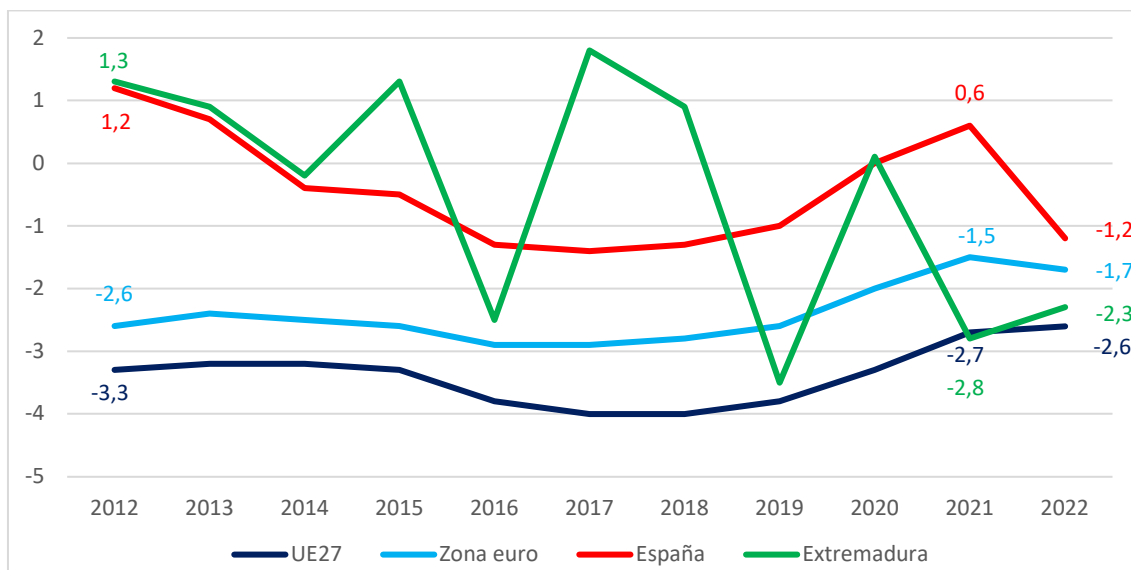


Fuente: EUROSTAT

La brecha de género en la Unión Europea es más palpable en este intervalo de edad que en el de 15 a 24 años, sin lograr su reducción de forma decidida y significativa, terminando en los 2,6 puntos negativos en la UE27, algo menos en la Zona euro (-1,7 puntos). En el caso de España, se

pone de manifiesto entre 2014 y 2019, y en 2022. En Extremadura se da de forma intermitente, culminando en los 2,3 puntos.

Gráfico 38.- Brecha de género de la tasa nini de 15 a 29 años (H-M en p.p.)



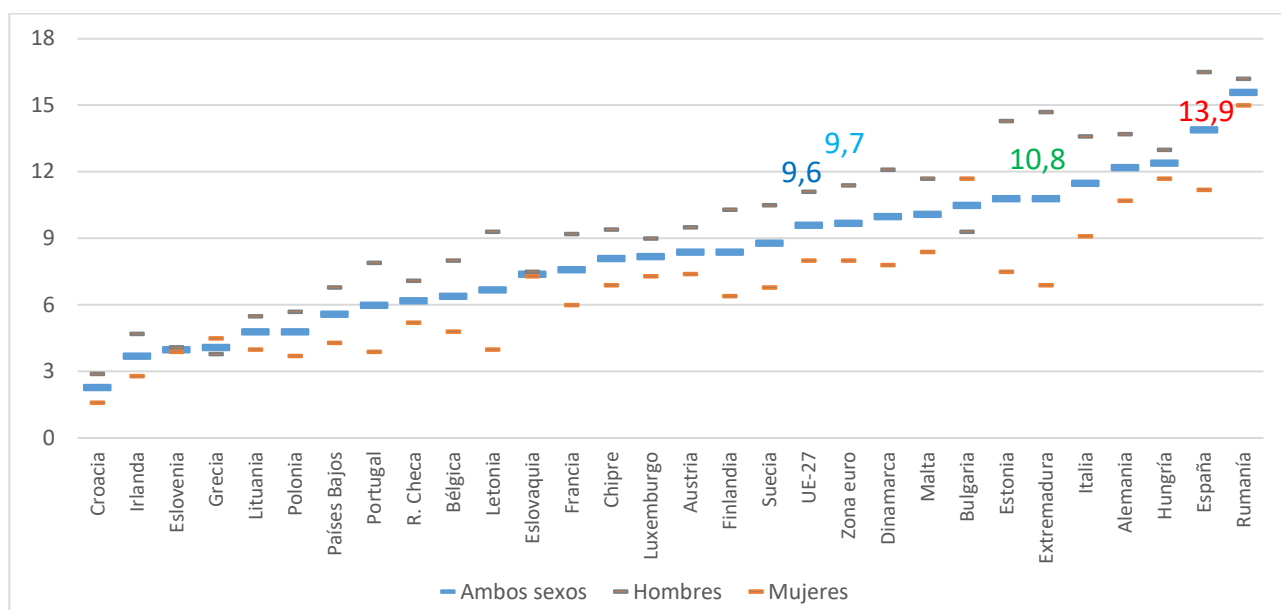
Fuente: EUROSTAT

5. Abandono educativo temprano.

En Eurostat el *abandono educativo temprano* se define como el porcentaje de la población de 18 a 24 años que no ha completado el nivel de Educación Secundaria 2ª etapa y no sigue ningún tipo de educación-formación. Con esta definición se pretende promover que la formación vaya más allá de las etapas obligatorias por los efectos positivos que ello tiene en el desarrollo individual de la persona y en el progreso de la sociedad, facilitando el futuro acceso al mercado laboral.

Uno de los objetivos de la Unión Europea para 2030 es reducir este indicador de abandono al 9%. La UE27 se encuentra tan solo 6 décimas por encima de dicho objetivo en 2022. Es más elevado en el caso de los hombres en todos los Estados miembros, salvo en Grecia y Bulgaria. Con porcentajes por encima de la media europea se encuentran, entre otros, Alemania (12,2%), Italia (11,5%) o España (13,9%) que ostenta la segunda proporción más elevada de la Unión, y además es el país con las diferencias más marcadas entre hombres y mujeres de la Europa occidental. En Extremadura es del 10,8%, siendo estas diferencias por sexo de 7,8 puntos.

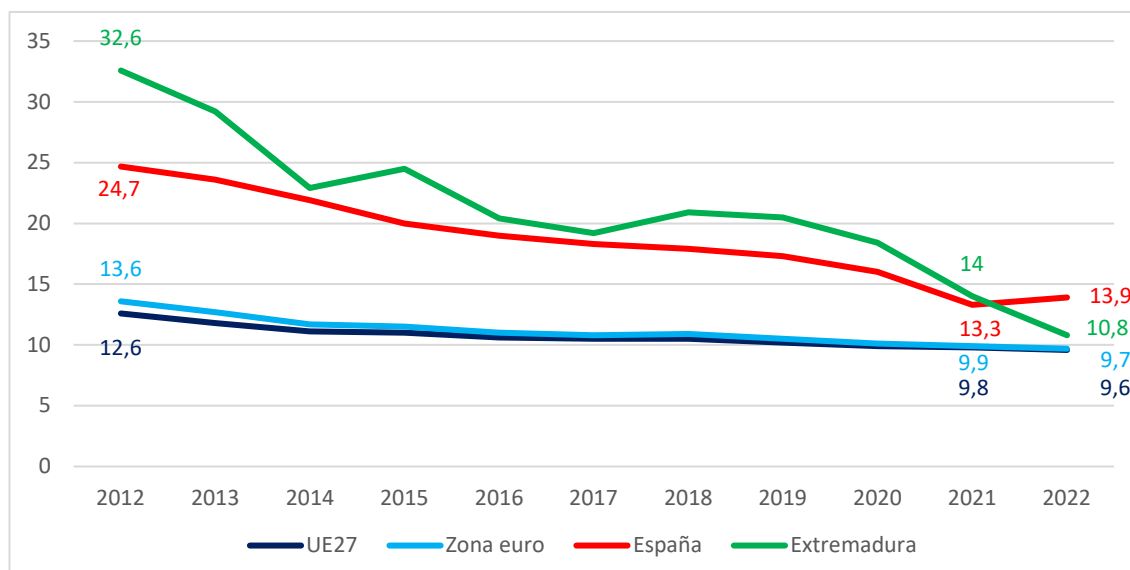
Gráfico 39.-Tasa de abandono educativo temprano de la UE27 (%). 2022.



Fuente: Eurostat, IEEEX

Se ha conseguido reducir este porcentaje 3 puntos desde 2012 en la UE27, algo más en la Zona euro. En España el esfuerzo realizado ha sido notable, consiguiendo una reducción de más de 10 puntos, también en Extremadura donde actualmente es tres veces menor que a inicios del periodo. En el último año, continúan las reducciones salvo en el caso de España donde se ha incrementado seis décimas debido al repunte de la tasa entre las mujeres.

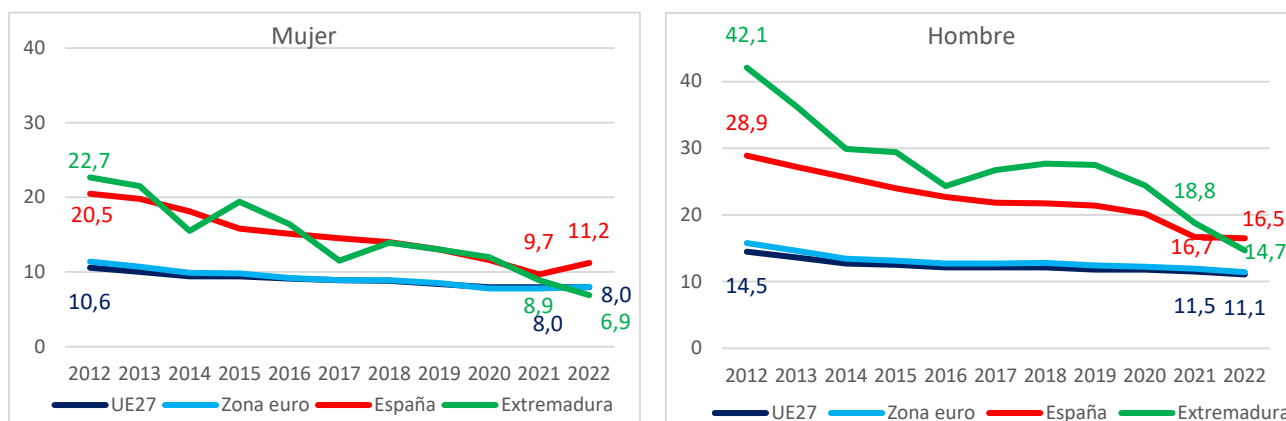
Gráfico 40.- Evolución de la tasa de abandono escolar temprano (%).



Fuente: EUROSTAT, IEEX

Por sexo, en los dos gráficos siguientes se constatan los peores resultados de este indicador de abandono para los hombres. Especialmente complicada ha sido la situación de los varones extremeños en 2012 con una tasa del 42,1% (28,9% España), que se ha conseguido reducir hasta el 14,7% (16,5% España).

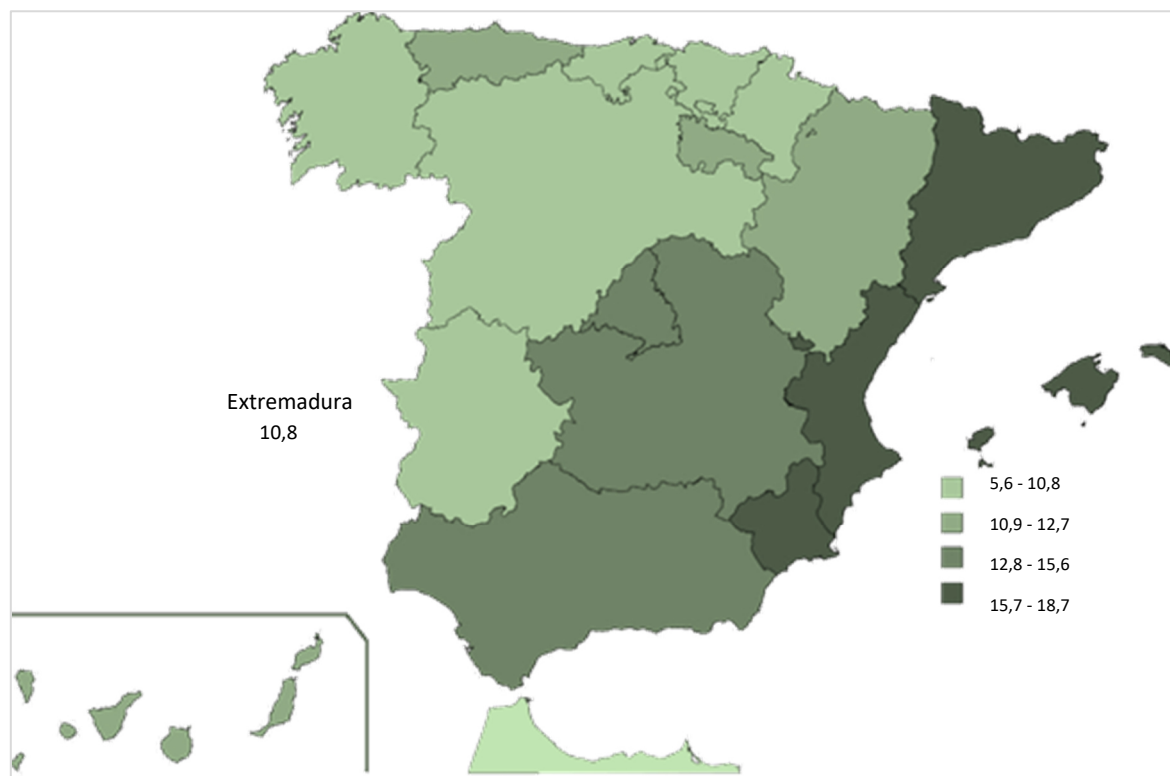
Gráfico 41.- Evolución por sexo de la tasa de abandono escolar temprano (%)



Fuente: EUROSTAT, IEEX

Extremadura se encuentra en 2022 entre las comunidades autónomas con menor proporción de abandono escolar temprano, correspondiendo los porcentajes más bajos a País Vasco y Navarra, inferiores al 6%, colocándose la media nacional en el 13,9%. Las comunidades con porcentajes más elevados se sitúan en el arco mediterráneo, desde Murcia hasta Cataluña, además de Baleares, oscilando desde el 15,7% hasta el 18,7%.

Gráfico 42.- Tasa de abandono escolar temprano por Comunidades autónomas (%). 2022.



Fuente: INE

6. Contratación.

La contratación de los jóvenes menores de 25 años, en 2022, representa el 16,6% de los 486.086 contratos registrados en Extremadura en dicho año (el 21,8% en España).

Son 80.853 los contratos registrados por estos jóvenes en el último año, de ellos una parte significativa, 25.115 fueron indefinidos. Este dato resulta revelador si se compara con los 2.935 indefinidos de 2021. El resto de contratos fueron temporales, entre ellos destacan por su peso los 43.531 de *Circunstancias de la producción*. En cambio, los de *Obra o Servicio* pasan de ser 41.128 en 2021 a tan solo 4.799 en 2022. La respuesta a estos cambios viene de la mano de la Reforma Laboral aprobada a finales de 2021 y cuyos primeros efectos se aprecian en 2022.

En términos relativos y comparando con los porcentajes nacionales, se puede observar un menor peso de la contratación indefinida en Extremadura, el 31,1% frente al 38,4% en España, que se suple con un mayor porcentaje de temporales por *Circunstancias de la producción*, 53,8% y 42,3% respectivamente.

Por último, no es posible pasar por alto el papel de los contratos *Convertidos en indefinidos* tras la mencionada reforma. Su número se ha duplicado respecto a 2021, de 1.369 a 3.202 en 2022. También es cierto que su peso (4%) es menor que en el conjunto nacional (7,3%).

Gráfico 43.- Contratación registrada por los jóvenes de 16 a 24 años. 2022

Tipo de contrato	Extremadura		España
	nº	%	%
Indefinido (bonif./no bonif) (1)	21.883	27,1	31,0
Indef. pers. con discapacidad	30	0,0	0,1
Convertidos en indefinidos	3.202	4,0	7,3
Contratos indefinidos	25.115	31,1	38,4
Obra o servicio	4.799	5,9	7,1
Circunstancias de la producción	43.531	53,8	42,3
Mejora de la ocupabilidad y de la inseción laboral	2.208	2,7	1,1
Financ. fondos europeos	103	0,1	0,1
Sustitución	3.138	3,9	8,2
Temporal pers.con discapacidad	40	0,0	0,1
Relevo	1	0,0	0,0
Jubilación parcial	0	0,0	0,1
Sust. jubilación 64 años	3	0,0	0,0
Obten. práctica profesional	481	0,6	0,3
Formación en alternancia	1.000	1,2	0,2
Investigador predoctoral en formación	6	0,0	0,0
Otros contratos	428	0,5	1,8
Contratos temporales	55.738	68,9	61,6
Total	80.853	100,0	100,0

(1) Contratos bonificados son aquellos susceptibles de deducciones en la cuota de la Seguridad Social que resultan de la aplicación de determinados porcentajes o cantidades a la misma y, que tienen como finalidad la reducción de los costes de Seguridad Social de las empresas y la potenciación de acceso de determinados colectivos al mercado laboral (con cargo al Servicio Público de Empleo Estatal)

Fuente: SEPE

Las mujeres jóvenes extremeñas no alcanzan el 40% de la contratación en Extremadura (45,9% en España). Los porcentajes verticales no muestran grandes diferencias entre hombres y mujeres, sino que éstas se ponen de relieve cuando se comparan diferentes ámbitos geográficos.

Gráfico 44.- Contratación registrada por sexo de los jóvenes de 16 a24 años. 2022

Tipo de contrato	Extremadura				España	
	nº		%		%	
	H	M	H	M	H	M
Indefinido (bonif./no bonif)	13.316	8.567	27,2	26,8	32,1	31,2
Indef. pers. con discapacidad	17	13	0,0	0,0	0,1	0,0
Convertidos en indefinidos	1.902	1.300	3,9	4,1	5,3	5,3
Contratos indefinidos	15.235	9.880	31,2	30,9	37,5	36,6
Obra o servicio	3.296	1.503	6,7	4,7	6,2	4,5
Circunstancias de la produc.	26.645	16.886	54,5	52,8	48,1	45,7
Mejora ocupabil. inserc. laboral	1.241	967	2,5	3,0	0,3	0,2
Financ. fondos europeos	53	50	0,1	0,2	0,2	0,1
Sustitución	1.167	1.971	2,4	6,2	4,7	10,2
Temporal pers.con discapacidad	30	10	0,1	0,0	0,1	0,0
Relevo	1	0	0,0	0,0	0,0	0,0
Jubilación parcial	0	0	0,0	0,0	0,0	0,0
Sust. jubilación 64 años	3	0	0,0	0,0	0,0	0,0
Obten. práctica profesional	303	178	0,6	0,6	0,9	0,9
Formación en alternancia	567	433	1,2	1,4	0,5	0,5
Investigador predoctoral en formac.	5	1	0,0	0,0	0,0	0,0
Otros contratos	321	107	0,7	0,3	1,5	1,2
Contratos temporales	33.632	22.106	68,8	69,1	62,5	63,4
Total por sexo	48.867	31.986	100,0	100,0	100,0	100,0
Total	80.853					

Fuente: SEPE

Aparecen dos nuevas modalidades de contratos propias de los más jóvenes que sustituyen a los viejos contratos en *Prácticas* y de *Formación*. Son el *Contrato para la obtención de la práctica profesional*⁴ y el *Contrato de formación en alternancia*⁵, pero habrá que esperar un tiempo para ver su recorrido.

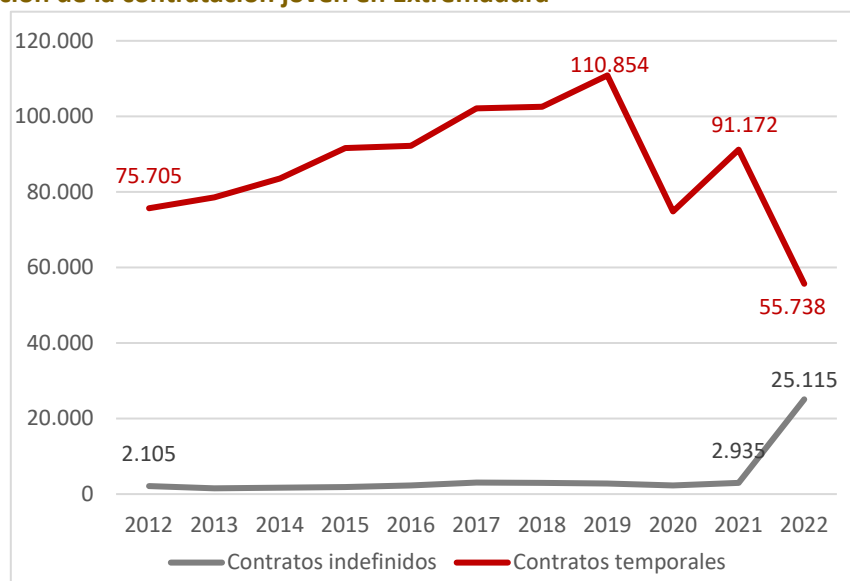
Los contratos temporales entre los jóvenes se reducen de forma notable, se pasa de un máximo en 2019 con 110.854 contratos a 55.738 el último año, un 38,9% menos que el año anterior. Mientras los indefinidos pasan de estar habitualmente en el rango entre los 2.000 o 3.000 contratos

⁴ Destinados a la obtención de la práctica profesional adecuada al nivel de estudios o de formación objeto del contrato, mediante la adquisición de las habilidades y capacidades necesarias para el desarrollo de la actividad laboral correspondiente al título obtenido por la persona trabajadora con carácter previo.

⁵ Destinado a compatibilizar la actividad laboral retribuida con los correspondientes procesos formativos en el ámbito de la formación profesional, los estudios universitarios o del Catálogo de especialidades formativas del Sistema Nacional de Empleo, en este último caso solo hasta menores de 30 años.

a 25.115 el último año, ocho veces más que el año anterior. Con todo, la temporalidad que habitualmente representa más del 95% de toda la contratación pasa al 68,9% en 2022.

Gráfico 44.- Evolución de la contratación joven en Extremadura



Fuente: SEPE

La jornada a tiempo parcial afectó a 23.959 contratos en 2022, es decir, al 29,6% de toda la contratación joven de 2022, un poco menos que en 2021 (31,8%). El cambio significativo viene de la mano de los fijos discontinuos, cuyo número se ha incrementado de forma exponencial por efecto de la nueva reforma laboral, hasta alcanzar los 12.523 contratos o lo que es lo mismo, representar el 15,5% de toda la contratación (0,3% en 2021).

Han sido las mujeres las que han desarrollado de forma mayoritaria la jornada parcial, el 57% en 2012. Con el paso de los años esta modalidad se ha ido extendiendo también a los hombres, aun así, son ellas mayoría en 2022, el 55,5%.

Gráfico 45.- Tipo de jornada (nº contratos)

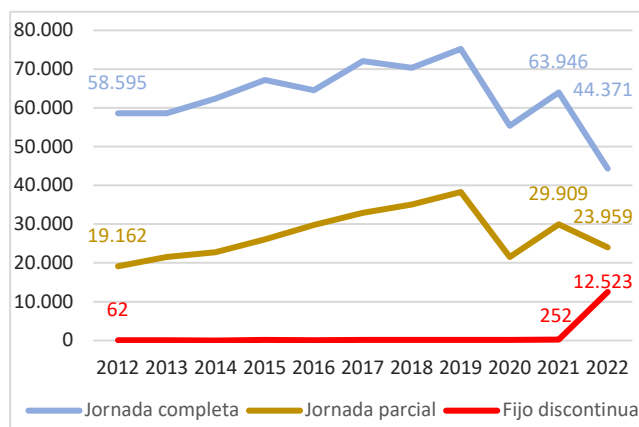
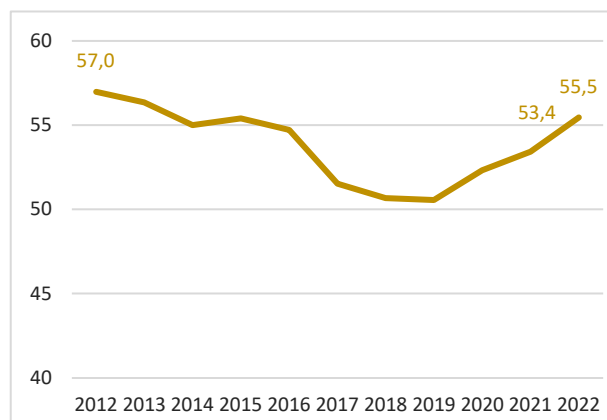


Gráfico 46.- Peso de la jornada parcial mujeres (%).



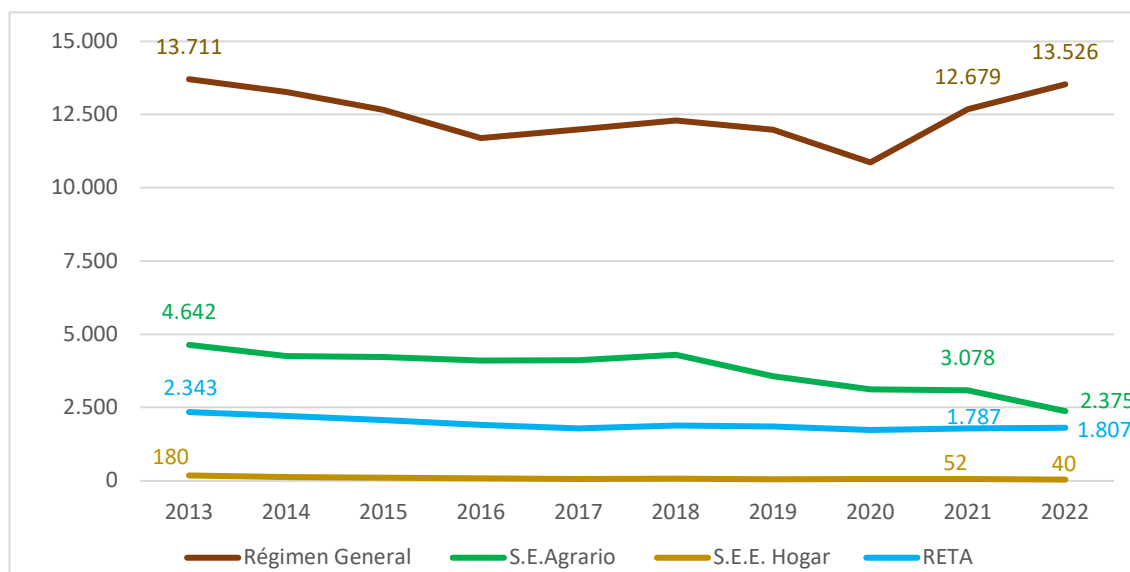
Fuente: Observatorio de Empleo de Extremadura

7. Afiliación a la Seguridad Social.

Los jóvenes afiliados a la Seguridad Social entre 16 y 24 años, en 2022, representan el 4,4% de toda la afiliación en Extremadura (6,2% en España). Son 17.748 los jóvenes extremeños dados de alta en alguno de sus regímenes en el último año, de los cuales 13.526 cotizaron en el *Régimen General*, 2.375 en el *S.E. Agrario*, 1.807 en el *en el RETA*, y 40 en el *S.E.E. Hogar*.

En el último año, el número de afiliados se incrementó en 152 jóvenes, un 0,9%. Los datos del periodo, en cambio, evidencia una tendencia a la baja, son 3.128 afiliados menos que en 2013 (-15%), año de inicio de la serie conforme a la estructura actual por regímenes.

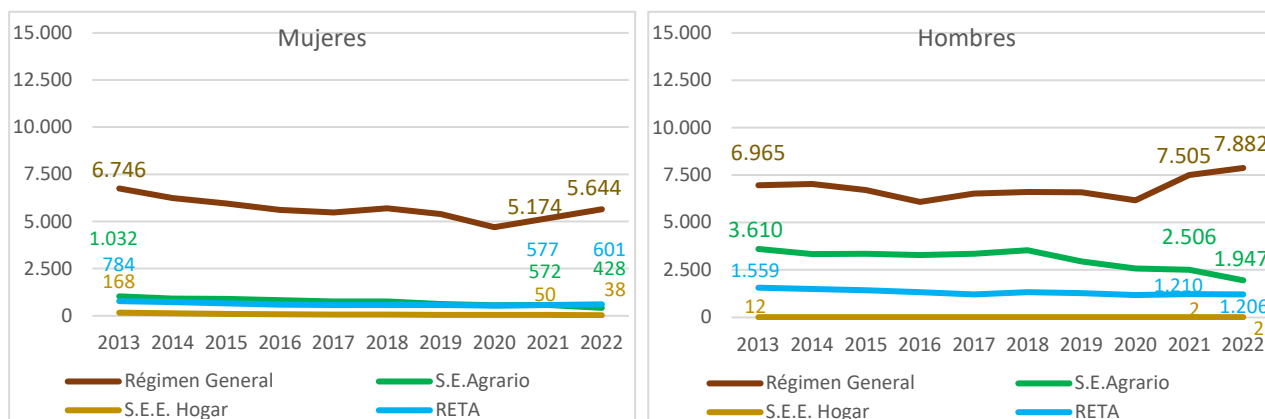
Gráfico 47.- Jóvenes afiliados a la Seguridad Social en Extremadura (nº afiliados).



Fuente: IEEX

En todas las modalidades de regímenes el número de mujeres es inferior al de hombres, salvo en el *S.E.E. Hogar*. Como ejemplo, en el último año en el S.E. Agrario había 428 mujeres frente a 1.947 hombres. O como en el RETA, ellas suman 601, ellos 1.206.

Gráfico 48.- Evolución de la afiliación por sexo



Fuente: IEEX

En términos relativos, las diferencias por sexo son más palpables. Ellas se concentran más en el *R. General* (84,1%) y menos en el *S.E Agrario* (6,4%). Sus porcentajes en el *RETA* son similares.

Tabla 1.-Peso de los regímenes de la Seguridad Social por sexo (%). 2022

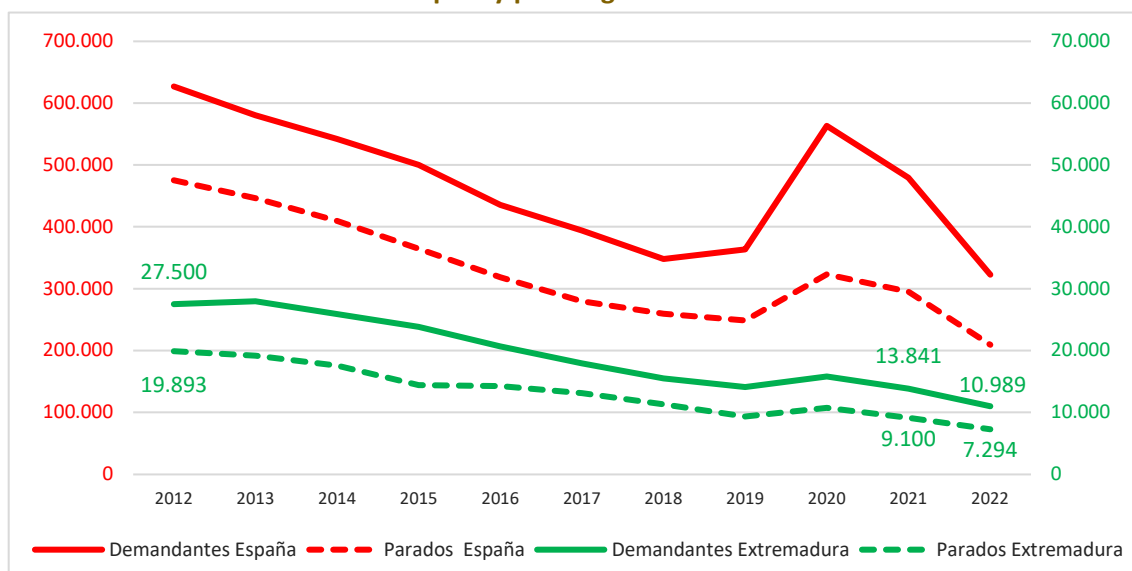
	Ambos sexos	Mujer	Hombre
Régimen General	76,2	84,1	71,4
S.E.Agrario	13,4	6,4	17,6
S.E.E. Hogar	0,2	0,6	0,0
RETA	10,2	9,0	10,9
Total	100,0	100,0	100,0

Fuente: IEEX

8. Demandantes de empleo y paro registrado.

Los demandantes de empleo en Extremadura menores de veinticinco años lo constituyen en 2022 un total de 10.989 jóvenes, de los cuales 7.294 son parados registrados. En el último año la cifra de parados bajó en 1.806 (-19,8%), con menor intensidad que en la media nacional (-29,1%).

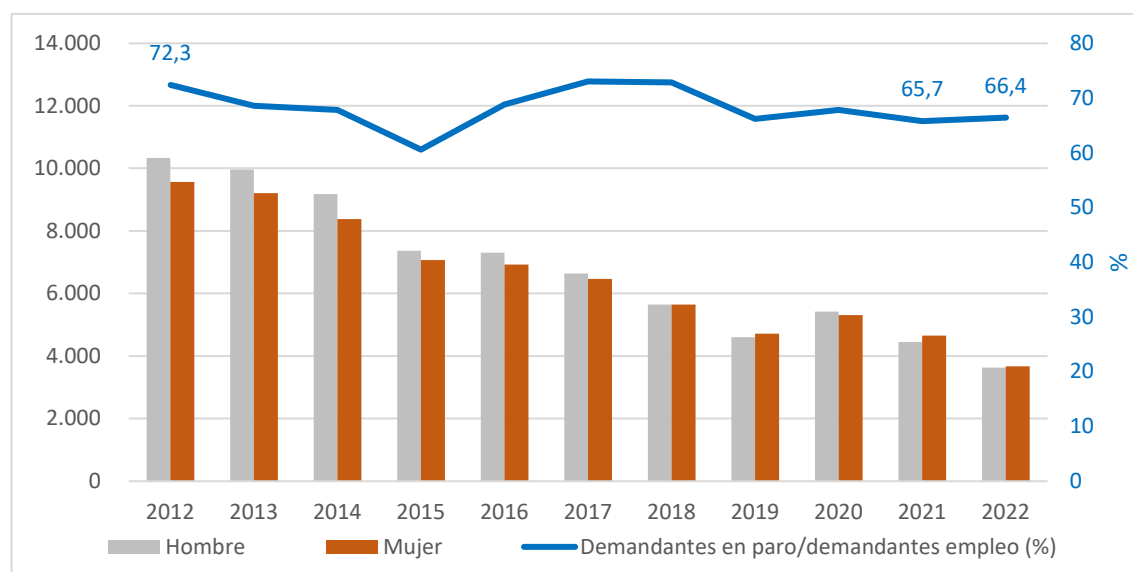
Gráfico 49.- Jóvenes demandantes de empleo y paro registrado



Fuente: SEPE y Observatorio de empleo de Extremadura

Como puede verse en el gráfico anterior, no todos los demandantes de empleo son parados registrados. En 2022, estos últimos representa el 66,4% de los primeros. Por sexo, el número de mujeres y hombres en paro en el último año es parecido, ellas suman 3.669 y ellos 3.625.

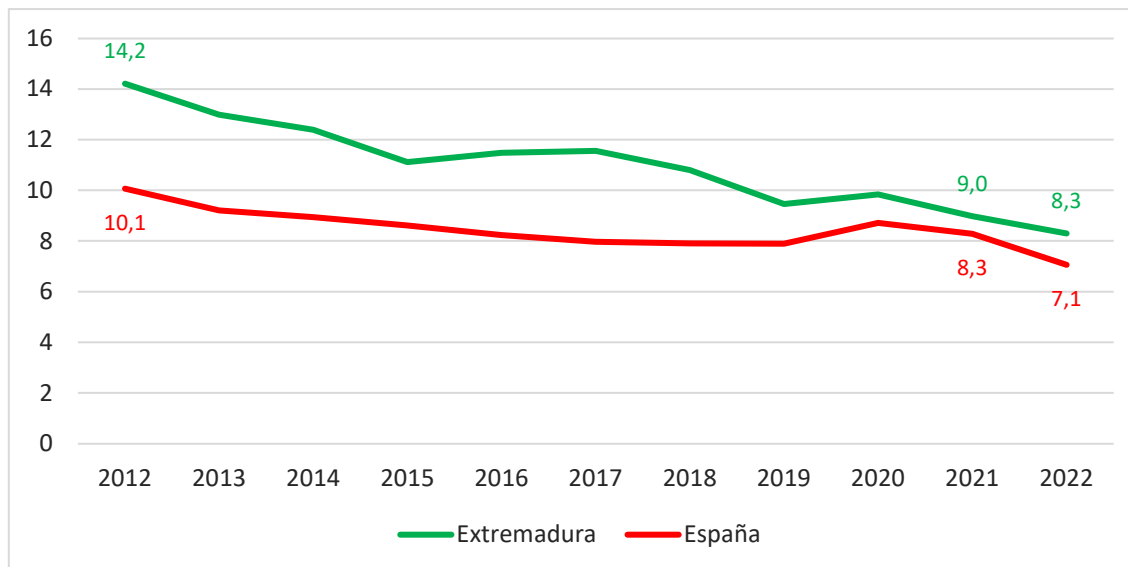
Gráfico 50.- Paro registrado por sexo en Extremadura



Fuente: Observatorio de empleo de Extremadura

El peso del paro registrado joven en la región extremeña sobre el total de parados registrados dentro de la misma tiende a la baja. En 2022, su porcentaje desciende hasta el 8,3% (7,1% en España), siete décimas inferior que el año precedente y 5,9 puntos por debajo que en 2012.

Gráfico 51.- Peso de los jóvenes parados

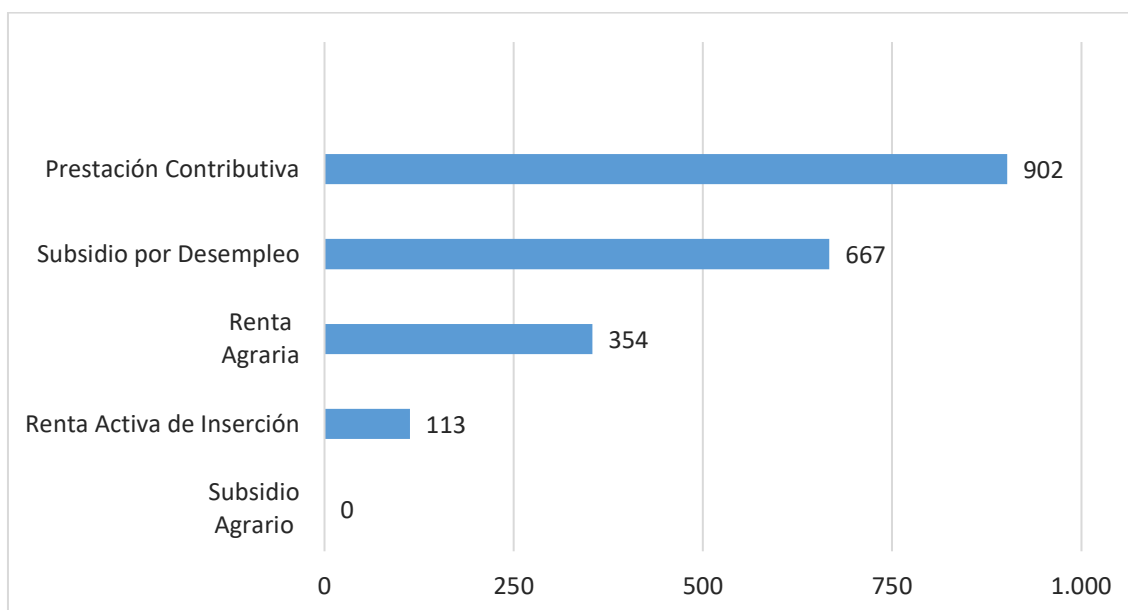


Fuente: SEPE y Observatorio de empleo de Extremadura

9. Beneficiarios de prestaciones.

En Extremadura hay en diciembre de 2022 una media de 2.037 jóvenes entre 16 y 24 años beneficiarios de algún tipo de prestación, 1.108 hombres y 928 mujeres. El tipo de prestación dominante es la *Prestación contributiva* con 902 jóvenes, seguida de *Subsidio por desempleo* con 667 jóvenes. La *Renta agraria* cubre a 354 jóvenes y la *Renta activa de inserción* a 113.

Gráfico 52.- Jóvenes beneficiarios de algún tipo de prestación en Extremadura. 2022



Fuente: SEPE

10. ANEXO I: Regiones menos desarrolladas de la UE27.

Estado Miembro	Código Nuts 2	Región Nuts 2	UE27
Luxemburgo	BE34	Prov. Luxembourg (BE)	UE-14
Grecia	EL41	Voreio Aigaio	UE-14
	EL43	Kriti	UE-14
	EL51	Anatoliki Makedonia, Thraki	UE-14
	EL52	Kentriki Makedonia	UE-14
	EL53	Dytiki Makedonia	UE-14
	EL54	Ipeiros	UE-14
	EL61	Thessalia	UE-14
	EL62	Ionia Nisia	UE-14
	EL63	Dytiki Ellada	UE-14
España	EL64	Sterea Ellada	UE-14
	EL65	Peloponnisos	UE-14
	ES42	Castilla-la Mancha	UE-14
	ES43	Extremadura	UE-14
	ES61	Andalucía	UE-14
Francia	ES63	Ciudad de Ceuta	UE-14
	ES64	Ciudad de Melilla	UE-14
	FRY1	Guadeloupe	UE-14
	FRY3	Guyane	UE-14
	FRY4	La Réunion	UE-14
Italia	FRY5	Mayotte	UE-14
	ITF2	Molise	UE-14
	ITF3	Campania	UE-14
	ITF4	Puglia	UE-14
	ITF5	Basilicata	UE-14
	ITF6	Calabria	UE-14
	ITG1	Sicilia	UE-14
Portugal	ITG2	Sardegna	UE-14
	PT11	Norte	UE-14
	PT16	Centro (PT)	UE-14
	PT18	Alentejo	UE-14
	PT20	Região Autónoma dos Açores	UE-14
Bulgaria	PT30	Região Autónoma da Madeira	UE-14
	BG31	Severozapaden	UE-13
	BG32	Severen tsentralen	UE-13
	BG33	Severoiztochen	UE-13
	BG34	Yugoiztochen	UE-13
República Checa	BG42	Yuzhen tsentralen	UE-13
	CZ04	Severozápad	UE-13
	CZ05	Severovýchod	UE-13
	CZ07	Strední Morava	UE-13
Croacia	CZ08	Moravskoslezsko	UE-13
	HR03	Jadranska Hrvatska	UE-13
Hungria	HR04	Kontinentalna Hrvatska	UE-13
	HU12	Pest	UE-13
	HU21	Közép-Dunántúl	UE-13
	HU22	Nyugat-Dunántúl	UE-13
	HU23	Dél-Dunántúl	UE-13
	HU31	Észak-Magyarország	UE-13
	HU32	Észak-Alföld	UE-13
Lituania	HU33	Dél-Alföld	UE-13
	LT02	Vidurio ir vakaru Lietuvos	UE-13
Letonia	LV00	Latvija	UE-13
Polonia	PL21	Malopolskie	UE-13
	PL22	Slaskie	UE-13
	PL42	Zachodniopomorskie	UE-13
	PL43	Lubuskie	UE-13
	PL52	Opolskie	UE-13
	PL61	Kujawsko-Pomorskie	UE-13
	PL62	Warminsko-Mazurskie	UE-13
	PL63	Pomorskie	UE-13
	PL71	Lódzkie	UE-13
	PL72	Swietokrzyskie	UE-13
	PL81	Lubelskie	UE-13
	PL82	Podkarpackie	UE-13
	PL84	Podlaskie	UE-13
Rumanía	PL92	Mazowiecki regionalny	UE-13
	RO11	Nord-Vest	UE-13
	RO12	Centru	UE-13
	RO21	Nord-Est	UE-13
	RO22	Sud-Est	UE-13
	RO31	Sud - Muntenia	UE-13
	RO41	Sud-Vest Oltenia	UE-13
Eslovenia	RO42	Vest	UE-13
	SI03	Vzhodna Slovenija	UE-13
Eslovaquia	SK02	Západné Slovensko	UE-13
	SK03	Stredné Slovensko	UE-13
	SK04	Východné Slovensko	UE-13

